

**UCHWAŁA NR XLIII/387/2022
RADY POWIATU ŁÓDZKIEGO WSCHODNIEGO**

z dnia 21 kwietnia 2022 r.

**w sprawie przyjęcia „Powiatowego Programu Wspierania Osób Niepełnosprawnych
w Powiecie Łódzkim Wschodnim na lata 2022-2028”**

Na podstawie art. 4 ust. 1 pkt 5 i art. 12 pkt 11 ustawy z dnia 5 czerwca 1998 r. o samorządzie powiatowym (Dz. U. z 2022 r. poz. 528) oraz art. 35a ust. 1 pkt 1 ustawy z dnia 27 sierpnia 1997 r. o rehabilitacji zawodowej i społecznej oraz zatrudnianiu osób niepełnosprawnych (Dz. U. z 2021 r. poz. 573 i 1981 oraz z 2022 r. poz. 558) uchwała się, co następuje:

§ 1. Przyjmuje się „Powiatowy Program Wspierania Osób Niepełnosprawnych w Powiecie Łódzkim Wschodnim na lata 2022-2028”, stanowiący załącznik do niniejszej uchwały.

§ 2. Wykonanie uchwały powierza się Zarządowi Powiatu Łódzkiego Wschodniego.

§ 3. Uchwała wchodzi w życie z dniem podjęcia.

Przewodniczący Rady
Powiatu Łódzkiego Wschodniego

Sławomir Sokołowski

Załącznik do uchwały Nr XLIII/387/2022
Rady Powiatu Łódzkiego Wschodniego
z dnia 21 kwietnia 2022 r.



Powiatowy Program Wspierania Osób Niepełnosprawnych w Powiecie Łódzkim Wschodnim na lata 2022-2028

marzec 2022 r.

SPIS TREŚCI

Wstęp

I. Niepełnosprawność – informacje ogólne

II. Niepełnosprawność w Powiecie Łódzkim Wschodnim - diagnoza

1. Powiatowy Zespół do Spraw Orzekania o Niepełnosprawności
2. Ośrodki Pomocy Społecznej
3. Powiatowy Urząd Pracy Łódź – Wschód
4. Specjalny Ośrodek Szkolno – Wychowawczy w Koluszkach
5. Poradnia Psychologiczno – Pedagogiczna w Koluszkach
6. Warsztaty Terapii Zajęciowej
7. Powiatowe Centrum Pomocy Rodzinie
8. Środowiskowy Dom Samopomocy w Justynowie
9. Domy Pomocy Społecznej
10. Dzienny Dom Pomocy z siedzibą w Wiśniowej Górze
11. Klub Seniora w Justynowie

III. Analiza SWOT

IV. Adresaci programu

V. Realizatorzy programu

VI. Cele główne i szczegółowe

VII. Kontrola i monitorowanie realizacji programu

VIII. Źródła finansowania planowych celów

IX. Oczekiwane efekty

Wstęp

Powiatowy Program Wspierania Osób Niepełnosprawnych na lata 2022 – 2028 jest dokumentem określającym i koordynującym działania w zakresie polityki społecznej Powiatu Łódzkiego Wschodniego, ukierunkowanej na rozwiązywanie problemów osób niepełnosprawnych w zakresie rehabilitacji społecznej, zawodowej i zatrudnianiu osób niepełnosprawnych oraz przestrzeganiach praw.

Podstawowym założeniem niniejszego Programu jest stworzenie systemu wspierania osób niepełnosprawnych i wdrożenie takich rozwiązań, które zminimalizują skutki niepełnosprawności, umożliwiając zaspokojenie potrzeb osób niepełnosprawnych we wszystkich obszarach życia, przeciwdziałania marginalizacji, umożliwią prowadzenie samodzielnego i niezależnego życia.

Niepełnosprawność człowieka stanowi ważny problem społeczny, gdyż dotyka ludzi niezależnie od wieku, statusu społecznego czy materialnego.

Zgodnie z ustawą z dnia 27 sierpnia 1997 r. o rehabilitacji zawodowej i społecznej oraz zatrudnianiu osób niepełnosprawnych (Dz. U. z 2021 r. poz. 573 z późn. zm.) jednym z zadań powiatu jest opracowanie i realizacja powiatowych programów na rzecz osób niepełnosprawnych zgodnych z Powiatową Strategią Rozwiązywania Problemów Społecznych. Programy te, powinny odpowiadać najistotniejszym potrzebom osób niepełnosprawnych w zakresie rehabilitacji społecznej, zawodowej i zatrudnieniu osób niepełnosprawnych, a także przestrzeganiu praw osób niepełnosprawnych.

Podstawę opracowania programu stanowi Powiatowa Strategia Rozwiązywania Problemów Społecznych opracowana na lata 2021-2028, przyjęta uchwałą Rady Powiatu Łódzkiego Wschodniego z dnia 29 kwietnia 2021 r. Dodatkowo do opracowania niniejszego programu wykorzystane zostały informacje dotyczące osób niepełnosprawnych m.in. z Państwowego Funduszu Rehabilitacji Osób Niepełnosprawnych, Powiatowego Urzędu Pracy Łódź - Wschód, Powiatowego Centrum Pomocy Rodzinie oraz Ośrodków Pomocy Społecznej funkcjonujących w gminach na terenie Powiatu.

Uzyskane dane są podstawą do opracowania Programu Wspierania Osób Niepełnosprawnych w Powiecie Łódzkim Wschodnim na lata 2022 - 2028 stanowiąc tym samym, uporządkowany zbiór celów tworzących system wsparcia osób niepełnosprawnych w Powiecie Łódzkim Wschodnim. Określone cele będą realizowane w różnym czasie, a sam Program będzie wyznacznikiem kierunków działań dla wszystkich instytucji biorących udział w jego realizacji, tworząc podstawę do opracowania szczegółowych projektów.

Środki finansowe na realizację Programu i zawartych w nim celów pochodzić będą z budżetu powiatu, gmin oraz ze środków rządowych, pozarządowych, funduszy celowych i unijnych, a także sponsorów, czy udziału własnego beneficjentów.

Pracę nad opracowaniem Programu Wspierania Osób Niepełnosprawnych w Powiecie Łódzkim Wschodnim w latach 2022 - 2028 zakończono w miesiącu marcu 2022 r.

Rysunek nr 1 – Mapa Powiatu Łódzkiego Wschodniego



Źródło: www.lodzkiwschodni.pl.

I. NIEPEŁNOSPRAWNOŚĆ - INFORMACJE OGÓLNE

Niepełnosprawność wymaga wieloaspektowego systemu wsparcia, stwarzającego osobom niepełnosprawnym i ich opiekunom możliwość skorzystania z efektywnej, dostosowanej do posiadanych dysfunkcji pomocy.

Konstytucja Rzeczypospolitej Polskiej nie definiuje pojęcia niepełnosprawności, zapewnia jednak w art. 32 ust. 2 prawo do niedyskryminacji określając, tym samym, że nikt nie może być dyskryminowany w życiu politycznym, społecznym lub gospodarczym z jakiegokolwiek przyczyny.

W ustawie z dnia 27 sierpnia 1997 r. o rehabilitacji zawodowej i społecznej oraz zatrudnianiu osób niepełnosprawnych niepełnosprawność została określona jako trwała lub okresowa niezdolność do wypełnienia ról społecznych z powodu stałego lub długotrwałego naruszenia sprawności organizmu, w szczególności powodując niezdolność do pracy.

Wspomniana ustawa określa niepełnosprawności, na podstawie których Powiatowy Zespół do Spraw Orzekania o Niepełnosprawności wydaje orzeczenia, przyznając wnioskodawcom n/w stopnie:

- 1) orzeczenie niepełnosprawności do 16 roku życia;
- 2) znaczny stopień niepełnosprawności;
- 3) umiarkowany stopień niepełnosprawności;
- 4) lekki stopień niepełnosprawności.

Do celów uzyskania przez osoby niepełnosprawne świadczeń rentowych zastosowanie ma ustawa z dnia 17 grudnia 1998 r. o emeryturach i rentach z Funduszu Ubezpieczeń Społecznych (Dz. U. z 2022 r. poz. 504), w myśl której, na podstawie art. 12, określa się:

- 1) osobę niezdolną do pracy i samodzielnej egzystencji;

- 2) osobę całkowicie niezdolną do pracy;
- 3) osobę częściowo niezdolną do pracy.

Przy czym zachowanie zdolności do pracy w warunkach określonych w przepisach o rehabilitacji zawodowej i społecznej oraz zatrudnianiu osób niepełnosprawnych nie stanowi przeszkody do orzeczenia całkowitej niezdolności do pracy.

W systemie polskiego prawa istnieje orzecznictwo o niezdolności do pracy:

- 1) w gospodarstwie rolnym, które reguluje ustawa z dnia 20 grudnia 1990 r. o ubezpieczeniu społecznym rolników (Dz. U z 2021 r. poz. 266 z późn. zm.);
- 2) dla służb mundurowych, które reguluje ustawa z dnia 29 maja 1974 r. o zaopatrzeniu inwalidów wojennych i wojskowych oraz ich rodzin (Dz. U z 2021 r. poz. 1656), ustawa z dnia 10 grudnia 1993 r. o zaopatrzeniu emerytalnym żołnierzy zawodowych oraz ich rodzin (Dz. U z 2022 r. poz. 520), ustawa z dnia 18 lutego 1994 r. o zaopatrzeniu emerytalnym funkcjonariuszy Policji, Agencji Bezpieczeństwa Wewnętrznego, Agencji Wywiadu, Służby Kontrwywiadu Wojskowego, Służby Wywiadu Wojskowego, Centralnego Biura Antykorupcyjnego, Straży Granicznej, Straży Marszałkowskiej, Służby Ochrony Państwa, Państwowej Straży Pożarnej, Służby Celno-Skarbowej i Służby Więziennej oraz ich rodzin (Dz. U z 2020 r. poz. 723 z późn. zm.).

Niepełnosprawność jest nie tylko rezultatem uszkodzenia ciała lub choroby, ale także wynikiem barier ekonomicznych, fizycznych i społecznych, które osoby niepełnosprawne napotykają w środowisku społecznym. Ważne jest więc podejmowanie działań, które w myśl Konstytucji Rzeczypospolitej Polskiej art. 32 ust. 2 skierowane będą na przeciwdziałanie dyskryminacji osób niepełnosprawnych i zjawisk sprzyjających ich wykluczeniu i marginalizacji.

II. NIEPEŁNOSPRAWNOŚĆ W POWIECIE ŁÓDZKIM WSCHODNIM - DIAGNOZA

1. Powiatowy Zespół do Spraw Orzekania o Niepełnosprawności

Na podstawie postanowienia Wojewody Łódzkiego Powiatowy Zespół do Spraw Orzekania o Niepełnosprawności z siedzibą w Łodzi rozpatruje sprawy mieszkańców Powiatu Łódzkiego Wschodniego i Powiatu Zgierskiego. Osoby niepełnosprawne poprzez złożenie odpowiedniego wniosku mogą ubiegać się o:

- 1) orzeczenie niepełnosprawności (dzieci do 16-go roku życia);
- 2) orzeczenie stopnia niepełnosprawności (od 16-go roku życia);
- 3) legitymację osoby niepełnosprawnej;
- 4) kartę parkingową.

Liczba wniosków, które wpłynęły łącznie na przestrzeni ostatnich 7 lat podlega ciągłym zmianom.

W 2020 r. odbyło się 204 posiedzeń składów orzekających. W okresie od stycznia do grudnia 2020 r. wpłynęło łącznie 2875 wniosków o ustalenie niepełnosprawności i stopnia niepełnosprawności (2478 dla dorosłych i 397 dla dzieci).

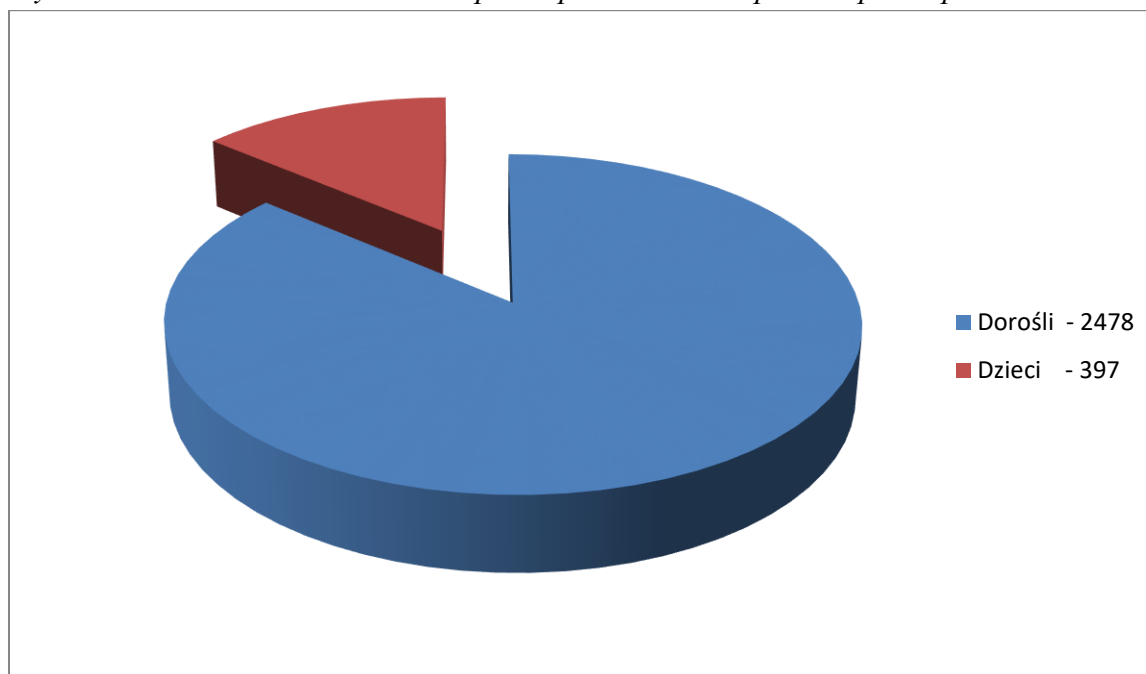
Zespół rozpatrzył 2841 wnioski, z czego 77 wnioski to sprawy dotyczące umorzenia z powodu: zgonu, niestawiennictwa, wycofania wniosku, nieuzupełnienia dokumentacji medycznej, zawieszenia postępowania. Wnioski w ilości 2764 zostały rozpatrzone w formie wydania orzeczenia.

W przypadku osób dorosłych wydano 2367 orzeczeń w tym 2261 osób otrzymało orzeczenia o zaliczeniu do stopnia niepełnosprawności, 50 osób otrzymało orzeczenia o niezaliczeniu do stopnia niepełnosprawności, 56 osób otrzymało orzeczenia o odmowie ustalenia stopnia niepełnosprawności. Natomiast u dzieci liczba wydanych orzeczeń wyniosła 397, w tym 17 dzieci nie zostało zaliczonych do osób niepełnosprawnych, a 2 dzieci otrzymało odmowę wydania orzeczenia.

Od dnia 31 marca 2020 r. weszły w życie przepisy ustawy o zmianie ustawy z dnia 21 marca 2020 r. o szczególnych rozwiązaniach związanych z zapobieganiem, przeciwdziałaniem i zwalczaniem COVID-19, innych chorób zakaźnych oraz wywołanych nimi sytuacji kryzysowych (Dz. U. z 2020 r. poz. 568 z późn. zm.).

Artykułem 1 pkt 14 w/w ustawy wprowadzono zapis, z którego wynika, że orzeczenie o stopniu niepełnosprawności albo orzeczenie o niepełnosprawności wydane na czas określony na podstawie ustawy z dnia 27 sierpnia 1997 r. o rehabilitacji zawodowej i społecznej oraz zatrudnianiu osób niepełnosprawnych zachowują ważność do 60 dni od dnia odwołania stanu zagrożenia epidemicznego lub stanu epidemii, jednak nie dłużej niż do dnia wydania nowego orzeczenia. Tak więc od czasu ogłoszenia epidemii wnioski rozpatrywane są w trybie zaocznym, z wyłączeniem osobistego badania stanu zdrowia, na podstawie dokumentacji medycznej. (Rozporządzenie Ministra Rodziny, Pracy i Polityki Społecznej z dnia 29 grudnia 2020 r. zmieniające rozporządzenie w sprawie orzekania o niepełnosprawności i stopniu niepełnosprawności. (Dz. U. z 2021 r. poz. 9).

Wykres nr 1–Wnioski o ustalenie niepełnosprawności i stopnia niepełnosprawności w 2020 r.

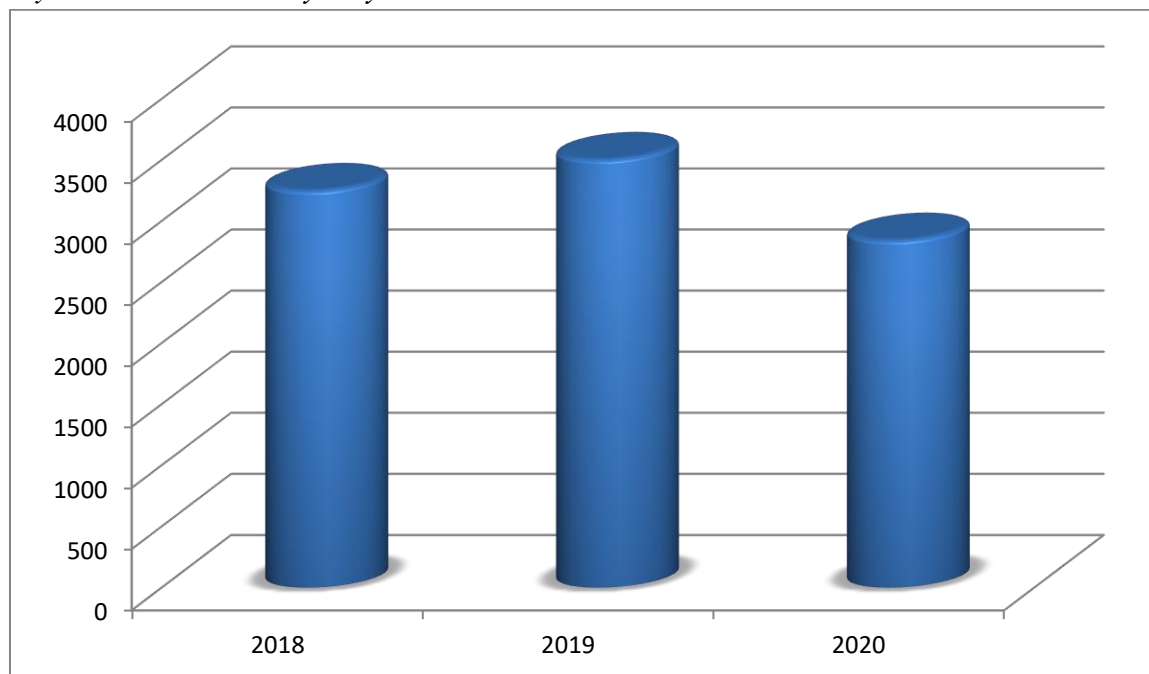


Źródło: Opracowanie własne na podstawie danych pochodzących z Powiatowego Zespołu do Spraw Orzekania o Niepełnosprawności PŁW

W latach 2018 – 2020 rozpatrzono następującą ilość spraw dotyczącą wydanych orzeczeń:

- 2018 r. – 3248
- 2019 r. – 3502
- 2020 r. – 2764

Wykres nr 2 - Liczba wydanych orzeczeń w latach 2018 – 2020.



Źródło: Opracowanie własne na podstawie danych pochodzących z Powiatowego Zespołu do Spraw Orzekania o Niepełnosprawności PŁW

Poza ustaleniem niepełnosprawności i stopnia niepełnosprawności skład orzekający na posiedzeniu komisji określa ulgi i uprawnienia, z jakich osoba niepełnosprawna może skorzystać m.in.:

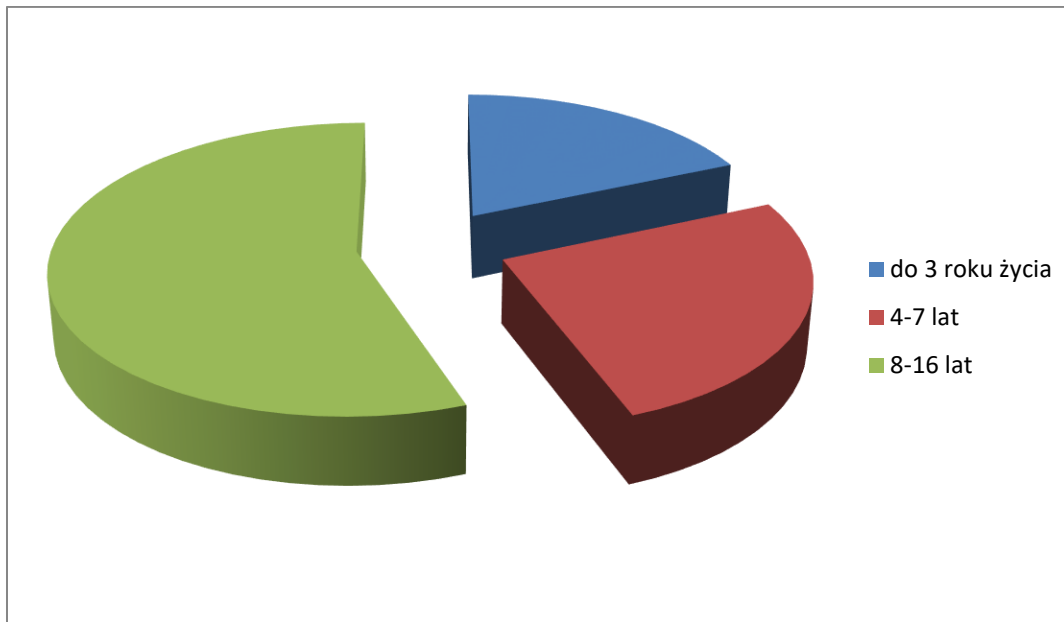
- 1) szkolenia, zatrudnienie w zakładach pracy chronionej;
- 2) możliwość korzystania z rehabilitacji;
- 3) możliwość korzystania z pomocy społecznej;
- 4) zaopatrzenie w przedmioty ortopedyczne i środki pomocnicze, i sprzęt rehabilitacyjny;
- 5) uczestnictwo w terapii zajęciowej;
- 6) korzystanie z systemu środowiskowego wsparcia;
- 7) możliwość otrzymania karty parkingowej.

Przy ustalaniu stopnia niepełnosprawności bierze się pod uwagę:

- 1) wcześniejsze orzeczenie lekarskie;
- 2) wiek, płeć, wykształcenie;
- 3) zawód, posiadane kwalifikacje wnioskodawcy, także wcześniejsze zatrudnienie, warunki pracy, jak i możliwości dalszego zatrudnienia, całkowitego lub częściowego przywrócenia zdolności do pracy.

Z danych uzyskanych z Powiatowego Zespołu do Spraw Orzekania o Niepełnosprawności wynika, iż najwięcej orzeczeń wydanych dla osób przed 16 rokiem życia w roku 2020 było w przedziale wiekowym 8-16 lat : 84 dzieci, natomiast najmniej dla dzieci w wieku 0-3 lat : 28 dzieci.

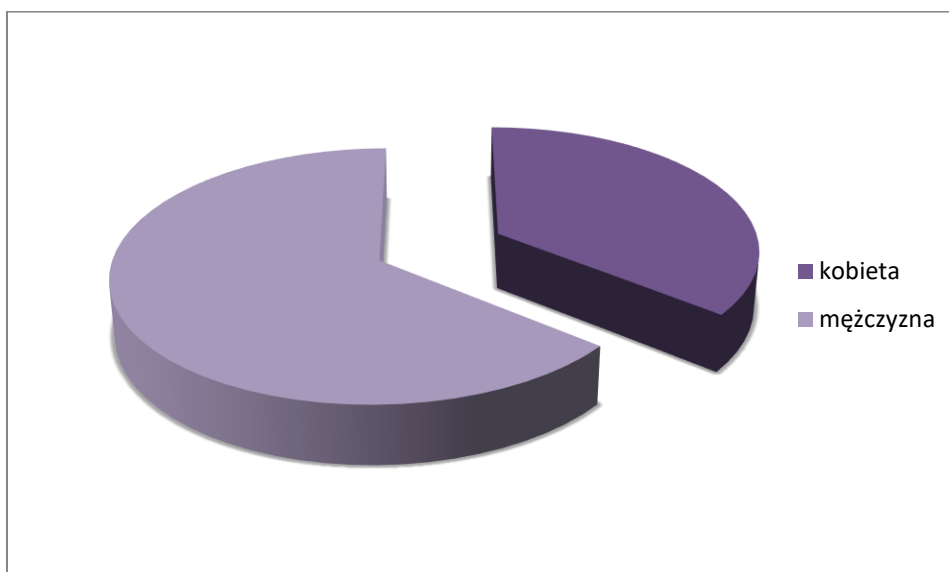
Wykres nr 3 - Liczba wydanych orzeczeń dla dzieci do 16 roku z życia z PŁW według wieku w roku 2020



Źródło: Opracowanie własne na podstawie danych pochodzących z Powiatowego Zespołu do Spraw Orzekania o Niepełnosprawności PŁW

Wśród dzieci PŁW zaliczonych do osób niepełnosprawnych w roku 2020 dominuje płeć męska – 97 dzieci, natomiast płeć żeńska – 54 dzieci.

Wykres nr 4 - Liczba wydanych orzeczeń dla dzieci do 16 roku z życia z PŁW według płci w roku 2020



Źródło: Opracowanie własne na podstawie danych pochodzących z Powiatowego Zespołu do Spraw Orzekania o Niepełnosprawności PŁW

Symbol przyczyny niepełnosprawności zawarty w orzeczeniu o niepełnosprawności, stopniu niepełnosprawności lub wskazaniach do ulg i uprawnień odzwierciedla rozpoznanie choroby, która powoduje zaburzenia funkcji organizmu oraz ogranicza wykonywanie czynności życiowych i aktywności społecznej.

Orzeczenie może zawierać więcej niż jeden, ale nie więcej niż trzy, symbole przyczyn niepełnosprawności, które wpływają na zaburzenie funkcji organizmu.

Symbole przyczyny niepełnosprawności:

01-U - upośledzenia umysłowe,

02-P - choroby psychiczne,

03-L - zaburzenia głosu, mowy i choroby słuchu,

04-O - choroby narządu wzroku,

05-R - upośledzenia narządu ruchu,

06-E - epilepsja,

07-S - choroby układu oddechowego i krążenia,

08-T - choroby układu pokarmowego,

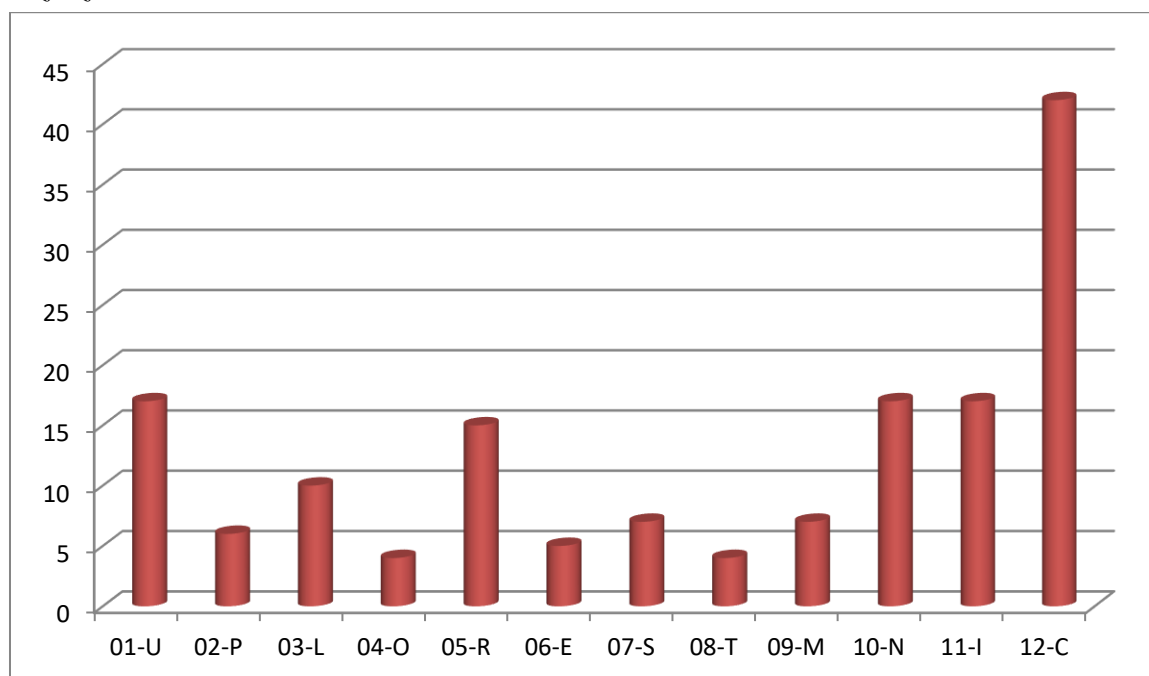
09-M - choroby układu moczowo-płciowego,

10-N - choroby neurologiczne,

11-I - inne, w tym schorzenia: endokrynologiczne, metaboliczne zaburzenia enzymatyczne, choroby zakaźne i odzwierzęce, zeszpecenia, choroby układu krwiotwórczego,

12-C - całościowe zaburzenia rozwojowe.

Wykres nr 5 - Liczba wydanych orzeczeń dla dzieci do 16 roku z życia z PŁW według symbolu orzeczenia w roku 2020



Źródło: Opracowanie własne na podstawie danych pochodzących z Powiatowego Zespołu do Spraw Orzekania o Niepełnosprawności PŁW

Tabela nr 1 Liczba wydanych orzeczeń wg przyczyn niepełnosprawności, wieku, płci, wykształcenia i zatrudnienia – osoby z PŁW powyżej 16 r.ż. na dzień 31.12.2020 r.

Źródło: Opracowanie własne na podstawie danych pochodzących z Powiatowego Zespołu do Spraw Orzekania o Niepełnosprawności PŁW

Symbol niepełnosprawności	Stopień niepełnosprawności			Wiek				Płeć		Wykształcenie					Zatrudnienie	
	znaczny	umiarkowany	lekki	16-25	26-40	41-60	60+	K	M	mniej niż podstawowe	podstawowe	zasadnicze	średnie	wyższe	Tak	Nie
01-U	10	6	0	13	1	2	0	5	11	9	2	4	1	0	1	15
02-P	97	62	19	14	32	52	80	101	77	8	48	36	62	24	20	158
03-L	7	37	19	8	2	6	47	33	30	2	23	18	15	5	9	54
04-O	9	11	8	1	4	11	12	16	12	0	8	16	4	0	5	23
05-R	113	191	70	12	16	119	227	198	176	12	101	106	106	49	78	296
06-E	4	2	9	0	5	8	2	5	10	0	2	5	8	0	6	9
07-S	72	106	35	5	7	52	149	93	120	8	67	50	62	26	38	175
08-T	11	20	5	3	2	12	19	17	19	1	7	9	16	3	4	32
09-M	16	21	3	2	1	13	24	19	21	1	6	16	13	4	6	34
10-N	102	58	14	11	12	42	109	91	83	11	47	43	55	18	17	157
11-I	5	2	0	7	0	0	0	2	5	2	0	1	4	0	0	7
12-C	39	69	22	7	9	44	70	77	53	5	23	42	45	15	18	112

2. Ośrodki Pomocy Społecznej

W Powiecie Łódzkim Wschodnim funkcjonuje 6 ośrodków pomocy społecznej. Osoby korzystające ze wsparcia i pomocy ośrodków stanowią około 3,6% ogółu ludności Powiatu Łódzkiego Wschodniego.

Wśród nich najczęściej osobom niepełnosprawnym udzielały wsparcia i pomocy Gminy: Koluszki i Tuszyn, najmniej Gmina Nowosolna.

Tabela nr 2. Przyczyny korzystania ze wsparcia Ośrodka Pomocy Społecznej w Andrespolu w roku 2020

Powód wsparcia	Liczba rodzin w 2020 r.
Ubóstwo	96
Bezrobocie	66
Niepełnosprawność	80
Długotrwała choroba	118
Bezradność w sprawach opiekuńczo-wychowawczych	70
Trudności po opuszczeniu ZK	5
Bezdomność	3
Razem	438

Źródło: Opracowanie własne na podstawie danych pochodzących z Ośrodków Pomocy Społecznej PŁW

Tabela nr 3. Przyczyny korzystania ze wsparcia Miejsko Gminnego Ośrodka Pomocy Społecznej w Koluszkach w roku 2020

Powód wsparcia	Liczba rodzin w 2020 r.
Ubóstwo	202
Bezrobocie	152
Niepełnosprawność	107
Długotrwała choroba	181
Bezradność w sprawach opiekuńczo-wychowawczych	33
Potrzeba ochrony macierzyństwa	36
Alkoholizm	12
Narkomania	3
Zdarzenia losowe	2
Trudności po opuszczeniu ZK	12
Razem	838

Źródło: Opracowanie własne na podstawie danych pochodzących z Ośrodków Pomocy Społecznej PŁW

Tabela nr 4. Przyczyny korzystania ze wsparcia Gminnego Ośrodka Pomocy Społecznej w Nowosolnej w roku 2020

Powód wsparcia	Liczba rodzin w 2020 r.
Ubóstwo	24
Bezrobocie	9
Niepełnosprawność	26
Długotrwała choroba	13
Rodziny niepełne/wielodzietne	6
Potrzeba ochrony macierzyństwa	6
Alkoholizm	8
Zdarzenia losowe	8
Razem	100

Źródło: Opracowanie własne na podstawie danych pochodzących z Ośrodków Pomocy Społecznej PŁW

Tabela nr 5. Przyczyny korzystania ze wsparcia Miejskiego Ośrodka Pomocy Społecznej w Tuszynie w roku 2020

Powód wsparcia	Liczba rodzin w 2020 r.
Ubóstwo	169
Bezrobocie	167
Niepełnosprawność	154
Długotrwała choroba	173
Bezradność w sprawach opiekuńczo-wychowawczych	104
Trudności po opuszczeniu ZK	16
Alkoholizm	4
Przemoc w rodzinie	1
Narkomania	1
Zdarzenia losowe	1
Razem	790

Źródło: Opracowanie własne na podstawie danych pochodzących z Ośrodków Pomocy Społecznej PŁW

Tabela nr 6. Przyczyny korzystania ze wsparcia Miejskiego Ośrodka Pomocy Społecznej w Rzgowie w roku 2020

Powód wsparcia	Liczba rodzin w 2020 r.
Ubóstwo	62
Bezrobocie	37
Niepełnosprawność	50
Długotrwała choroba	60
Bezradność w sprawach opiekuńczo-wychowawczych	19
Trudności po opuszczeniu ZK	4
Alkoholizm	22
Sytuacja kryzysowa	2
Potrzeba ochrony macierzyństwa	5
Rodziny wielodzietne	4
Razem	265

Źródło: Opracowanie własne na podstawie danych pochodzących z Ośrodków Pomocy Społecznej PŁW

Tabela nr 7. Przyczyny korzystania ze wsparcia Gminnego Ośrodka Pomocy Społecznej w Brójcach w roku 2020

Powód wsparcia	Liczba rodzin w 2020 r.
Ubóstwo	24
Bezrobocie	26
Niepełnosprawność	65
Długotrwała choroba	72
Razem	187

Źródło: Opracowanie własne na podstawie danych pochodzących z Ośrodków Pomocy Społecznej PŁW

3. Powiatowy Urząd Pracy Łódź - Wschód

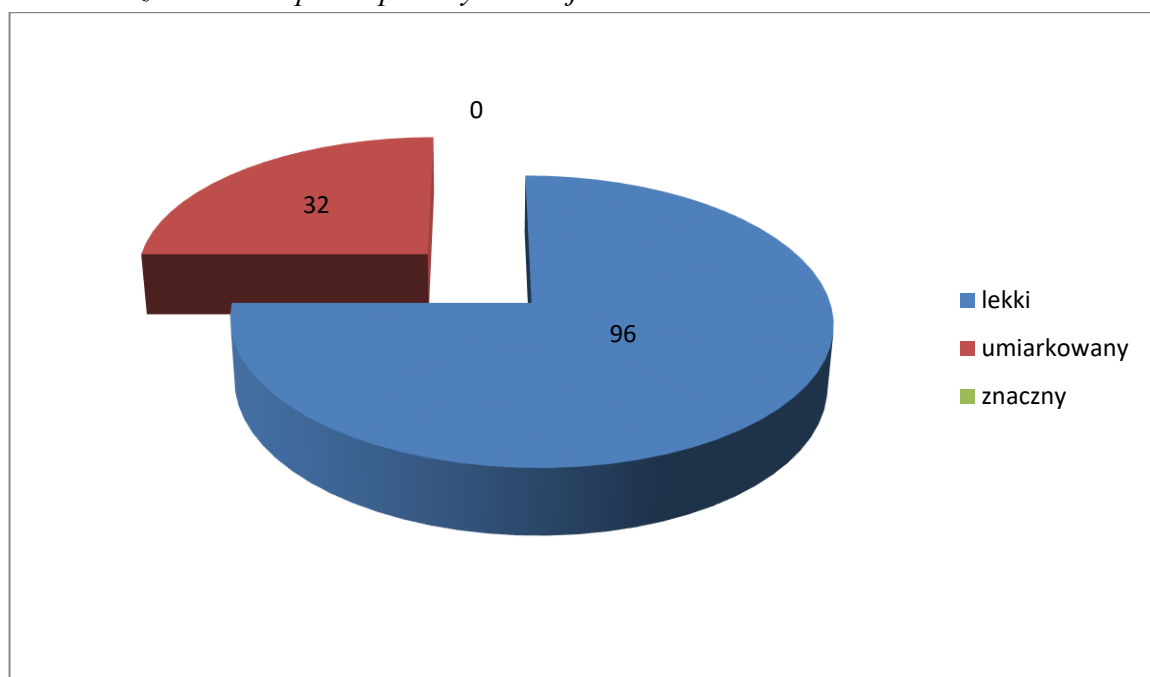
Aktywizacja zawodowa jest jednym z elementów procesu rehabilitacyjnego osób niepełnosprawnych. Ma na celu przygotowanie osób niepełnosprawnych do uzyskania zatrudnienia i wykonywania pracy, poprzez:

- 1) zatrudnienie osoby niepełnosprawnej lub podjęcie przez nią samodzielnej działalności gospodarczej;
- 2) wspieranie osób niepełnosprawnych będących w zatrudnieniu (dotyczy to szczególnie początkowego okresu zatrudnienia);
- 3) poradnictwo zawodowe oparte na ocenie zawodowej zdolności do pracy osób niepełnosprawnych;
- 4) doskonalenie i przekwalifikowanie zawodowe, dotyczące nabycia przez osoby niepełnosprawne odpowiednich kwalifikacji zawodowych.

Według danych otrzymanych z Powiatowego Urzędu Pracy na dzień 31 grudnia 2020 r. w Powiecie Łódzkim Wschodnim ogółem zarejestrowane były 1992 osoby bezrobotne, co stanowi 2,75 % ogółu mieszkańców Powiatu Łódzkiego Wschodniego.

Wśród bezrobotnych 6% - 128 osób - stanowią osoby niepełnosprawne. Najwięcej osób niepełnosprawnych bezrobotnych jest z orzeczonym lekkim stopniem niepełnosprawności - 96 osób, umiarkowanym – 32 osoby, natomiast ze znacznym stopniem niepełnosprawności – nie była zarejestrowana żadna osoba.

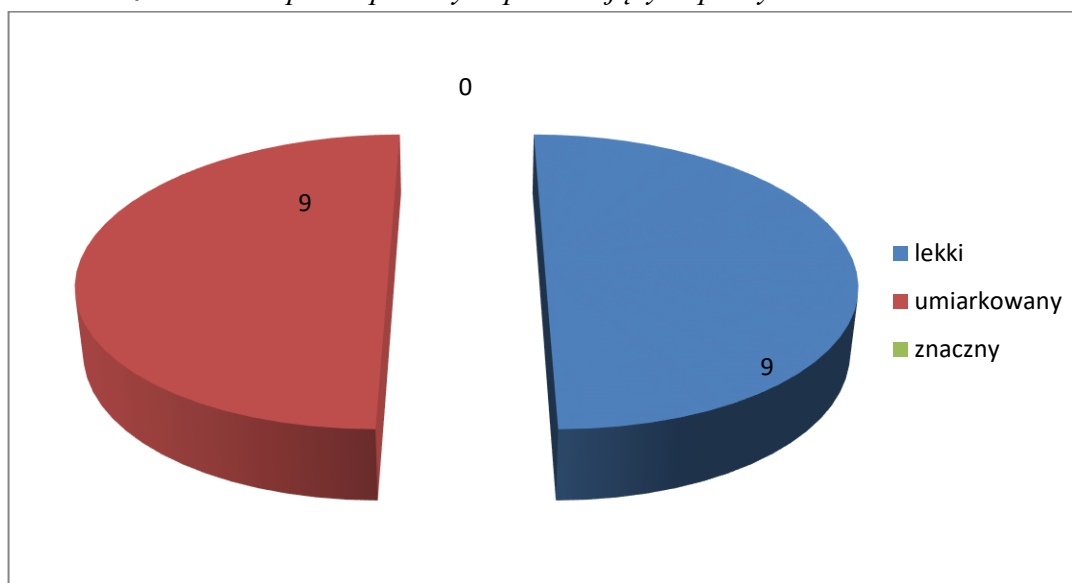
Wykres nr 6 - Liczba osób niepełnosprawnych zarejestrowane w PUP na dzień 31.12.2020 r.



Źródło: Opracowanie własne na podstawie danych pochodzących z Powiatowego Urzędu Pracy Łódź - Wschód

Wśród poszukujących pracy najwięcej osób jest z orzeczonym umiarkowanym stopniem niepełnosprawności - 9 osób i lekkim stopniem niepełnosprawności – 9 osób.

Wykres nr 7 - Liczba osób niepełnosprawnych poszukujących pracy na dzień 31.12.2020 r.



Źródło: Opracowanie własne na podstawie danych pochodzących z Powiatowego Urzędu Pracy Łódź - Wschód

Tabela nr 8. Osoby niepełnosprawne według płci na dzień 31.12.2020 r.

Miasto/gmina	Bezrobotni		Poszukujących pracy	
	ogółem	w tym kobiety	ogółem	w tym kobiety
m. g. Tuszyn	24	4	1	0
m. g. Koluszki	41	13	1	0
m. g. Rzgów	23	10	5	1
g. Andrespol	26	8	3	0
g. Nowosolna	11	3	0	0
g. Brójce	3	1	2	0
Razem	128	39	12	1

Źródło: Opracowanie własne na podstawie danych pochodzących z Powiatowego Urzędu Pracy Łódź - Wschód

Tabela nr 9. Osoby niepełnosprawne według stopnia niepełnosprawności na dzień 31.12.2020 r.

Miasto/gmina	Bezrobotni			Poszukujących pracy		
	znacznym	umiarkowany	lekki	znacznym	umiarkowany	lekki
m. g. Tuszyn	0	4	20	0	1	0
m. g. Koluszki	0	11	30	0	0	0
m. g. Rzgów	0	7	17	0	3	2
g. Andrespol	0	6	19	0	2	1
g. Nowosolna	0	3	8	0	0	0
g. Brójce	0	1	2	0	3	0
Razem	0	32	96	0	9	3

Źródło: Opracowanie własne na podstawie danych pochodzących z Powiatowego Urzędu Pracy Łódź - Wschód

W odniesieniu do wykształcenia, wśród osób niepełnosprawnych dominują osoby bezrobotne, jak i poszukujące pracy z niskim wykształceniem tj. wykształceniem zawodowym zasadniczym, i poniżej tego wykształcenia.

Tabela nr 10. Osoby niepełnosprawne według wykształcenia na dzień 31.12.2020 r.

Miasto/gmina	Bezrobotni (i poszukujący pracy)				
	Wyższe/licencjat	Średnie	Zasadnicze	Gimnazjalne	Podstawowe
m. g. Tuszyn	1	7	8	1	7
m. g. Koluszki	0	13	18	0	10
m. g. Rzgów	0	7	6	0	9
g. Andrespol	4	4	13	0	6
g. Nowosolna	2	3	4	0	2
g. Brójce	0	1	1	0	1
Razem	7	35	50	1	35

Źródło: Opracowanie własne na podstawie danych pochodzących z Powiatowego Urzędu Pracy Łódź - Wschód

W 2020 r. Powiatowy Urząd Pracy Łódź - Wschód otrzymał z Państwowego Funduszu Rehabilitacyjnego Osób Niepełnosprawnych dotację na utworzenie miejsc pracy i rozpoczęcie działalności gospodarczej w wysokości 150.000,00 zł.

Tabela nr 11. Dofinansowanie zadań z zakresu rehabilitacji zawodowej realizowanych przez Powiatowy Urząd Pracy Łódź-Wschód finansowanych ze środków PFRON.

Rodzaj zadania	2020 r.	
	Liczba osób	Kwota w złotych
Utworzenie nowych miejsc pracy – koszty wyposażenia	3	150 000,00 zł
Refundacja wynagrodzeń i składek	0	0,00 zł
ZUS	0	0,00 zł
Dotacje na rozpoczęcie działalności gospodarczej	0	0,00 zł

Źródło: Opracowanie własne na podstawie danych pochodzących z Powiatowego Urzędu Pracy Łódź - Wschód

Z możliwości dofinansowania zadań z zakresu rehabilitacji zawodowej takich, jak utworzenia nowych miejsc pracy, skorzystały 3 osoby niepełnosprawne.

4. Specjalny Ośrodek Szkolno – Wychowawczy w Koluszkach

Specjalny Ośrodek Szkolno - Wychowawczy w Koluszkach obejmuje kształceniem dzieci i młodzież niepełnosprawną, niedostosowaną społecznie oraz wymagającą specjalnej organizacji nauki i metod pracy.

W ramach ośrodka funkcjonują:

- 1) Szkoła Podstawowa Nr 3 Specjalna;
- 2) Szkoła Specjalna Przystosowująca do Pracy;
- 3) Internat.

Ponadto w Ośrodku prowadzone są zajęcia z wczesnego wspomaganie rozwoju.

Tabela nr 12 – Liczba uczniów Specjalnego Ośrodka Szkolno – Wychowawczego w roku szkolnym 2020/2021

Uczniowie SOSW	Stopnie niepełnosprawności umysłowej		
	Upośledzenie umysłowe w stopniu lekkim	Upośledzenie umysłowe w stopniu umiarkowanym	Upośledzenie umysłowe w stopniu znacznym
Szkoła podstawowa nr 3	24	18	1
Szkoła specjalna przystosowująca do pracy	1	11	4
Internat	5	3	0
Wczesne wspomaganie rozwoju uczniów	Łącznie 34 Zaledwie kilkoro dzieci posiada orzeczenia o niepełnosprawności. Uczniowie kwalifikowani na podstawie opinii o potrzebie wczesnego wspomaganie rozwoju dziecka.		

Źródło: Opracowanie własne na podstawie danych pochodzących z SOSW w Koluszkach

W 2020 r. z zajęć w Specjalnym Ośrodku Szkolno – Wychowawczym w Koluszkach skorzystało 104 dzieci. Należy tu jednak zauważyć, że orzeczenie Poradni Psychologiczno – Pedagogicznej wydane dla potrzeb edukacji nie jest równoznaczne z posiadaniem niepełnosprawności lub stopnia niepełnosprawności. Są to dzieci z orzeczoną upośledzeniem umysłowym, wymagające wsparcia w codziennym funkcjonowaniu, w nauce, czy w przygotowaniu do pracy.

Zajęcia z zakresu wczesnego wspomaganie rozwoju prowadzone są dla dzieci od chwili wykrycia u nich niepełnosprawności do czasu rozpoczęcia nauki w szkole.

Zakres wczesnego wspomaganie rozwoju obejmuje:

- 1) rozwój motoryczny;
- 2) stymulację polisensoryczną;
- 3) rozwój mowy i języka;
- 4) orientację i poruszanie się w przestrzeni;

- 5) usprawnianie widzenia;
- 6) słuch;
- 7) umiejętność samoobsługi;
- 8) funkcjonowanie w środowisku.

Zajęcia wczesnego wspomaganie rozwoju prowadzone są przez nauczycieli posiadających odpowiednie kwalifikacje (np. psycholog, logopeda, itp.).

Przy Specjalnym Ośrodku Szkolno - Wychowawczym w Kolużkach działa Stowarzyszenie Rodzin Dzieci Specjalnej Troski, które zrzesza rodziców i ich niepełnosprawne dzieci, służąc wsparciem, radą i pomocą.

5. Poradnia Psychologiczno – Pedagogiczna w Kolużkach

Poradnia Psychologiczno - Pedagogiczna w Kolużkach stanowi integralną część systemu oświaty, świadcząc pomoc psychologiczno - pedagogiczną dzieciom od urodzenia, aż do rozpoczęcia nauki w szkole, a także uczniom wszystkich szkół w powiecie.

Główne przyczyny objęcia pomocą dzieci w ramach działań Poradni Psychologiczno - Pedagogicznej to:

- 1) niepełnosprawność ruchowa,;
- 2) dzieci z upośledzeniem umysłowym w stopniu lekkim, umiarkowanym i głębokim;
- 3) schorzenia sprzężone;
- 4) dzieci niedostosowane społecznie.

Łącznie porad w 2020 roku udzielono 65 dzieciom.

W Poradni Psychologiczno - Pedagogicznej w Kolużkach najczęściej wydano orzeczeń o potrzebie indywidualnego nauczania oraz rocznego przygotowania przedszkolnego, z którego skorzystało 16 dzieci.

Tabela nr 13. Liczba osób objętych pomocą w Poradni Psychologiczno – Pedagogicznej w Koluszkach

Rodzaj wydanego orzeczenia dla dzieci	2020 r.		
	dzieci w wieku przedszkolnym	uczniowie szkół podstawowych	uczniowie szkół ponadpodstawowych
niedosłyszących i słabo słyszących	x	x	x
niewidomych i słabo widzących	x	x	x
z niepełnosprawnością ruchową	3	5	x
z upośledzeniem umysłowym w stopniu lekkim	13	13	2
z upośledzeniem umysłowym w stopniu umiarkowanym	4	2	x
z upośledzeniem umysłowym w stopniu znacznym	x	x	x
z autyzmem	x	x	x
z zaburzeniami sprzężonymi	x	1	x
zagrożonych niedostosowaniem społecznym	x	2	3
niedostosowanych społecznie	x	x	x
z zaburzeniami zachowania	x	x	x
zagrożonych uzależnieniem	x	x	x
z upośledzeniem umysłowym w stopniu głębokim (zajęcia rewalidacyjno-wychowawcze)	x	1	x
z potrzebą indywidualnego nauczania / indywidualnego rocznego przygotowania przedszkolnego	x	13	3
odmowne	x	x	x
uchylające	x	x	x
po odwołaniu do KO	x	x	x

Źródło: Opracowanie własne na podstawie danych otrzymanych z Poradni Psychologiczno – Pedagogicznej w Koluszkach

6. Warsztaty Terapii Zajęciowej

1) Warsztat Terapii Zajęciowej w Koluszkach

Warsztat jest placówką pobytu dziennego. Rehabilitacja uczestników warsztatu odbywa się zgodnie z indywidualnym programem przygotowanym przez pracowników warsztatu na podstawie zaleceń Rady Programowej.

Program rehabilitacji zawiera w szczególności:

- 1) zakres i formy terapii;
- 2) zakres i metody nauki umiejętności wykonywania czynności życia codziennego oraz zaradności osobistej;
- 3) metody opanowania czynności przysposabiających do pracy;
- 4) formy rehabilitacji psychologicznej i społecznej;
- 5) formy współpracy z rodziną lub opiekunami;
- 6) osoby odpowiedzialne za realizację programu rehabilitacji;
- 7) planowane efekty rehabilitacji.

Zgłoszenie kandydatów na uczestników warsztatu dokonuje się bezpośrednio przez samych zainteresowanych lub ich rodziców, opiekunów prawnych, czy też inne jednostki i organizacje zajmujące się osobami niepełnosprawnymi.

Na terenie Powiatu Łódzkiego Wschodniego do roku 2021 działał jeden Warsztat Terapii Zajęciowej obejmujący terapię zajęciową 50 osób niepełnosprawnych (38 osoby z terenu Powiatu Łódzkiego Wschodniego i 12 osób z terenu Powiatu Tomaszowskiego). Jednostką prowadzącą Warsztat Terapii Zajęciowej jest Stowarzyszenie na Rzecz Osób Niepełnosprawnych „Razem” w Koluszkach.

Terapia zajęciowa prowadzona jest w dziesięciu pracowniach:

- 1) metaloplastycznej;
- 2) gospodarczej z elementami stolarskimi;
- 3) ogólnorozwojowej z elementami plastycznymi;
- 4) krawieckiej z elementami rytmiczno – muzycznymi;
- 5) plastycznej z elementami przystosowania do samodzielnego życia;
- 6) rękodzieła z elementami gospodarstwa domowego;
- 7) plastycznej ze specjalizacją witrażu i innych technik zdobniczych;
- 8) muzycznej;
- 9) kulinarnej;
- 10) multimedialno – komputerowej z autopromocją wizerunku osób niepełnosprawnych i Warsztat Terapii Zajęciowej.

2) Warsztat Terapii Zajęciowej „Wisienka” z siedzibą w Wiśniowej Górze

W miesiącu grudniu 2021 r. Powiat Łódzki Wschodni zakończył zadanie inwestycyjne pn. „Przebudowa pawilonu administracyjno – biurowego z przeznaczeniem na Warsztat Terapii Zajęciowej – etap II” współfinansowane ze środków Rządowego Funduszu Inwestycji Lokalnych i środków samorządu terytorialnego. Koszt przedsięwzięcia wyniósł kwotę 1 831 377,21 zł.

Jednostką prowadzącą Warsztat Terapii Zajęciowej „Wisienka” jest Dom Pomocy Społecznej w Wiśniowej Górze. Warsztat przeznaczony jest dla 20 osób niepełnosprawnych z kwalifikacją do terapii zajęciowej. Ma on na celu stworzyć osobom niepełnosprawnym, niezdolnym do podjęcia pracy możliwość rehabilitacji zawodowej w zakresie pozyskiwania lub przywracania umiejętności niezbędnych do zatrudnienia. Zakres działania Warsztatu obejmuje zastosowanie różnorodnych technik terapii zajęciowej zmierzających do rozwijania:

- 1) umiejętności wykonywania czynności życia codziennego oraz zaradności osobistej uczestników;
- 2) psychofizycznych sprawności oraz podstawowych i specjalistycznych umiejętności zawodowych umożliwiających uczestnictwo w szkoleniu zawodowym albo podjęciu pracy.

Pracownie terapii zajęciowej w nowopowstałym Warsztacie:

- 1) kulinarna,
- 2) komputerowa i intrologatorska,
- 3) umiejętności życia codziennego i higieny osobistej,
- 4) arteterapii.

7. Powiatowe Centrum Pomocy Rodzinie

Powiatowe Centrum Pomocy Rodzinie, działając w oparciu o ustawę z dnia 27 sierpnia 1997 r. o rehabilitacji zawodowej i społecznej oraz zatrudnianiu osób niepełnosprawnych, zajmuje się zadaniami związanymi z rehabilitacją społeczną osób niepełnosprawnych, w ramach której realizowane jest:

- 1) dofinansowanie uczestnictwa osób niepełnosprawnych i ich opiekunów w turnusach rehabilitacyjnych;
- 2) dofinansowanie zaopatrzenia w sprzęt rehabilitacyjny, przedmioty ortopedyczne i środki pomocnicze przyznawane osobom niepełnosprawnym na podstawie odrębnych przepisów;
- 3) dofinansowanie likwidacji barier architektonicznych, w komunikowaniu się i technicznych, w związku z indywidualnymi potrzebami osób niepełnosprawnych;
- 4) dofinansowanie kosztów działania warsztatów terapii zajęciowej;
- 5) dofinansowanie tłumacza języka migowego lub tłumacza – przewodnika,

Dofinansowanie zadań Powiatu z zakresu rehabilitacji społecznej realizowanych przez Powiatowe Centrum Pomocy Rodzinie Powiatu Łódzkiego Wschodniego w latach 2018 – 2020 przedstawiają tabele poniżej:

Tabela nr 14. Dofinansowanie zadań Powiatu z zakresu rehabilitacji społecznej realizowanych przez Powiatowe Centrum Pomocy Rodzinie w roku 2018

Wydatki na rehabilitację społeczną

Lp.	Nazwa zadania Rehabilitacja społeczna	Liczba złożonych wniosków	Liczba osób, które otrzymały dofinansowanie	Wysokość wydatkowanych środków finansowych
1.	Dofinansowanie uczestnictwa osób niepełnosprawnych i ich opiekunów w turnusach rehabilitacyjnych	235	204	285.632,00
	- osoby dorosłe	195	170	227.152,00
	- dzieci i młodzież	40	34	58.480,00
2.	Dofinansowanie zaopatrzenia w sprzęt rehabilitacyjny, przedmioty ortopedyczne i środki pomocnicze, przyznawane osobom niepełnosprawnym na podstawie odrębnych przepisów	202	126	220.581,64
	- osoby dorosłe	177	104	158.487,86
	w tym: sprzęt rehabilitacyjny	4	0	0
	- dzieci i młodzież	25	22	62.093,78
	w tym: sprzęt rehabilitacyjny	0	0	0
3.	Dofinansowanie likwidacji barier architektonicznych i technicznych	14	0	0,00
	- osoby dorosłe	13	0	0,00
	- dzieci i młodzież	1	0	0,00
4.	Dofinansowanie likwidacji barier w komunikowaniu się	7	0	0,00
	- osoby dorosłe	5	0	0,00
	- dzieci i młodzież	2	0	0,00
4.	Zobowiązania dotyczące kosztów działalności warsztatów terapii zajęciowej.	X	X	829.800,00
	RAZEM	X	X	1.336.013,64 zł

Źródło: Opracowanie własne na podstawie danych otrzymanych z Powiatowego Centrum Pomocy Rodzinie

Tabela nr 15. Dofinansowanie zadań Powiatu z zakresu rehabilitacji społecznej realizowanych przez Powiatowe Centrum Pomocy Rodzinie w roku 2019

Wydatki na rehabilitację społeczną

Lp.	Nazwa zadania Rehabilitacja społeczna	Liczba złożonych wniosków	Liczba osób, które otrzymały dofinansowanie	Wysokość wydatkowanych środków finansowych
1.	Dofinansowanie uczestnictwa osób niepełnosprawnych i ich opiekunów w turnusach rehabilitacyjnych	121	16	32.362,00
	- osoby dorosłe	66	0	0,00
	- dzieci i młodzież	55	16	32.362,00
2.	Dofinansowanie zaopatrzenia w sprzęt rehabilitacyjny, przedmioty ortopedyczne i środki pomocnicze, przyznawane osobom niepełnosprawnym na podstawie odrębnych przepisów	232	169	401.235,00
	- osoby dorosłe	201	141	315.235,00
	w tym: sprzęt rehabilitacyjny	3	0	0
	- dzieci i młodzież	31	28	86.000,00
	w tym: sprzęt rehabilitacyjny	0	0	0
3.	Dofinansowanie likwidacji barier architektonicznych i technicznych	27	10	115.834,19
	- osoby dorosłe	24	8	85.834,19
	- dzieci i młodzież	3	2	30.000,00
4.	Dofinansowanie likwidacji barier w komunikowaniu się	19	4	12.764,00
	- osoby dorosłe	14	0	0
	- dzieci i młodzież	5	4	12.764,00
5.	Zobowiązania dotyczące kosztów działalności warsztatów terapii zajęciowej.	X	X	904.800,00
	RAZEM	X	X	1.466,995,19 zł

Źródło: Opracowanie własne na podstawie danych otrzymanych z Powiatowego Centrum Pomocy Rodzinie

Tabela nr 16. Dofinansowanie zadań Powiatu z zakresu rehabilitacji społecznej realizowanych przez Powiatowe Centrum Pomocy Rodzinie w roku 2020

Wydatki na rehabilitację społeczną

Rodzaj zadania		Wydatki na rehabilitację społeczną		
		Liczba złożonych wniosków	Liczba osób, które otrzymały dofinansowanie	Wysokość wydatkowanych środków finansowych
1.	Dofinansowanie uczestnictwa osób niepełnosprawnych i ich opiekunów w turnusach rehabilitacyjnych	260	172	227.213,70
	- osoby dorosłe	225	132	176.008,10
	- dzieci i młodzież	35	40	51.205,60
2.	Dofinansowanie zaopatrzenia w sprzęt rehabilitacyjny, przedmioty ortopedyczne i środki pomocnicze, przyznawane osobom niepełnosprawnym na podstawie odrębnych przepisów	230	221	398.253,45
	- osoby dorosłe	186	189	307.901,15
	w tym: sprzęt rehabilitacyjny	24	21	43.128,80
	- dzieci i młodzież	44	32	90.352,30
	w tym: sprzęt rehabilitacyjny	1	1	1.760,00
3.	Dofinansowanie likwidacji barier architektonicznych i technicznych	15	2	33.725,00
	- osoby dorosłe	15	2	33.725,00
	- dzieci i młodzież	0	0	0,00
4.	Dofinansowanie likwidacji barier w komunikowaniu się	3	0	0,00
	- osoby dorosłe	3	0	0
	- dzieci i młodzież	0	0	0,00
5.	Zobowiązania dotyczące kosztów działalności warsztatów terapii zajęciowej.	X	X	1.033.800,00
RAZEM		X	X	1.692.992,15 zł

Źródło: Opracowanie własne na podstawie danych otrzymanych z Powiatowego Centrum Pomocy Rodzinie

Programy realizowane przez Powiatowe Centrum Pomocy Rodzinie

Powiatowe Centrum Pomocy Rodzinie od 2012 r. jest realizatorem pilotażowego programu „Aktywny Samorząd” współfinansowanego ze środków Państwowego Funduszu Rehabilitacji Osób Niepełnosprawnych.

Głównym celem programu „Aktywny Samorząd” jest wyeliminowanie lub zmniejszenie barier ograniczających uczestnictwo osób niepełnosprawnych w życiu społecznym i zawodowym oraz dostępu do edukacji (Moduł I i Moduł II) poprzez świadczenie:

Moduł I

• Obszar A

Zadanie 1 pomoc w zakupie i montażu oprzyrządowania do posiadanego samochodu dla osób niepełnosprawnych z dysfunkcją narządu ruchu,

Zadanie 2 pomoc w uzyskaniu prawa jazdy dla osób niepełnosprawnych z dysfunkcją narządu ruchu,

Zadanie 3 pomoc w uzyskaniu prawa jazdy dla osób niepełnosprawnych z dysfunkcją narządu słuchu,

Zadanie 4 pomoc w zakupie i montażu oprzyrządowania do posiadanego samochodu dla osób niepełnosprawnych z dysfunkcją narządu słuchu;

• Obszar B

Zadanie 1 pomoc w zakupie sprzętu elektronicznego lub jego elementów oraz oprogramowania dla osób niepełnosprawnych z dysfunkcją narządu wzroku lub obu kończyn górnych,

Zadanie 2 dofinansowanie szkoleń w zakresie obsługi nabytego w ramach programu sprzętu elektronicznego i oprogramowania,

Zadanie 3 pomoc w zakupie sprzętu elektronicznego lub jego elementów oraz oprogramowania dla osób niepełnosprawnych z dysfunkcją narządu wzroku,

Zadanie 4 pomoc w zakupie sprzętu elektronicznego lub jego elementów oraz oprogramowania dla osób niepełnosprawnych z dysfunkcją narządu słuchu i trudnościami w komunikowaniu się za pomocą mowy,

Zadanie 5 pomoc w utrzymaniu sprawności technicznej posiadanego sprzętu elektronicznego, zakupionego w ramach programu;

• Obszar C

Zadanie 1 pomoc w zakupie wózka inwalidzkiego o napędzie elektrycznym,

Zadanie 2 pomoc w utrzymaniu sprawności technicznej posiadanego wózka inwalidzkiego o napędzie elektrycznym,

Zadanie 3 pomoc w zakupie protezy kończyny, w której zastosowano nowoczesne rozwiązania techniczne,

Zadanie 4 pomoc w utrzymaniu sprawności technicznej posiadanej protezy kończyny,

Zadanie 5 pomoc w zakupie skutera o napędzie elektrycznym lub oprzyrządowania elektrycznego do wózka ręcznego;

• Obszar D pomoc w utrzymaniu aktywności zawodowej poprzez zapewnienie opieki dla osoby zależnej.

Moduł II

- pomoc w uzyskaniu wykształcenia na poziomie wyższym

W ramach Modułu II osoba niepełnosprawna może ubiegać się o dofinansowanie lub refundację kosztów uzyskania wykształcenia na poziomie wyższym. Wnioskować mogą osoby niepełnosprawne posiadające znaczny lub umiarkowany stopień niepełnosprawności, będące studentami uczelni wyższych, uczniami szkół policealnych, jak również mające otwarty przewód doktorski poza studiami doktoranckimi.

Na przestrzeni lat 2018 – 2020 wydatki w ramach Aktywnego Samorządu przedstawiały się następująco:

Tabela nr. 17. Wydatki ze środków Aktywnego Samorządu w latach 2018-2020

Moduł/zadanie	2018	2019	2020
A-1	15 456,03	28 283,75	9 775,00
A-2	1 237,50	0,00	2 362,20
B-1	0,00	12 777,30	50 202,10
B-4	0,00	2 500,00	0,00
C-1	0,00	20 000,00	59 120,00
C-2	11 469,99	15 050,00	7 110,00
C-3	74 000,00	14 000,00	222 300,00
C-4	6 000,00	0,00	0,00
C-5	0,00	19 485,00	7 500,00
D	4 126,00	2 455,56	1 754,23
Moduł II	33 474,25	40 402,50	31 323,50
Razem	145 763,77	154 954,11	391 447,03

Źródło: Opracowanie własne na podstawie danych otrzymanych z Powiatowego Centrum Pomocy Rodzinie

W roku 2020 Powiat Łódzki Wschodni przystąpił do realizacji „Programu wyrównywania różnic między regionami III” współfinansowanego ze środków PFRON, dotyczące likwidacji barier transportowych dla Domu Pomocy Społecznej w Lisowicach, Warsztatu Terapii Zajęciowej w Koluszkach oraz Gminy Brójce. Ponadto Poradnia Psychologiczna w Koluszkach i Specjalny Ośrodek Szkolno- Wychowawczy w Koluszkach wystąpiły o likwidację barier architektonicznych. Wszystkie umowy zostały podpisane.

Poradnia Pedagogiczno - Psychologiczna w Koluszkach otrzymała dofinansowanie w zakresie wnioskowanej likwidacji barier architektonicznych (modernizacja łazienki w budynku) w wysokości 7.964,20 zł, Warsztat Terapii Zajęciowej (zakup busa 8+1 dla potrzeb osób niepełnosprawnych – w tym 1 osoba na wózku inwalidzkim) otrzymał dofinansowanie w wysokości 90.000,00 zł.

Dom Pomocy Społecznej w Lisowicach na likwidację barier transportowych (zakup samochodu 9 osobowego (8+1) przystosowanego do przewozu osób niepełnosprawnych w tym 1 osoby na wózku inwalidzkim) uzyskał dofinansowanie ze środków PFRON, w wysokości 90.000,00 zł.

Zrealizowane zostały także projekty Specjalnego Ośrodka Szkolno- Wychowawczego w Koluszkach – „Budowa windy zewnętrznej”. Dofinansowanie w wysokości 135 724,77 zł i Gminy Brójce – „Zakup samochodu 9-cio osobowego (8+1) przystosowanego do przewozu osób niepełnosprawnych, w tym 1 osoby na wózku inwalidzkim”. Gmina otrzymała dofinansowanie w wysokości 90 000,00 zł.

Powiatowe Centrum Pomocy Rodzinie Powiatu Łódzkiego Wschodniego od dnia 20 grudnia 2019 r. realizuje **Program „Asystent Osobisty Osoby Niepełnosprawnej”**. W grudniu 2019 r. w ramach przedmiotowego programu zrealizowano 6 godzin usług asystenta na rzecz 1 dorosłej osoby niepełnosprawnej. Z przyznanej na ten cel kwoty 7.422,46 zł wykorzystano 180,00 zł na zatrudnienie asystenta osobistego osoby niepełnosprawnej i 0,90 zł na koszty obsługi programu.

W ramach programu w 2020 r. wsparciem objęto 8 osób niepełnosprawnych, w tym 7 osób niepełnosprawnych w stopniu znacznym i 1 niepełnosprawną w stopniu umiarkowanym. Jedna z osób zrezygnowała w lutym br., jedna osoba zmarła. Dla 6 osób pozostałych usługi asystenta były realizowane i dotyczyły przede wszystkim pomocy przy wykonywaniu czynności pielęgnacyjnych, dostarczaniu zakupów i organizowaniu podstawowych potrzeb bytowych. Usługi realizowało 4 asystentów zatrudnionych na umowę zlecenie.

W 2020 r. wydatkowano na realizację przedmiotowego programu :

- na wynagrodzenia dla Asystentów Osobistych Osoby Niepełnosprawnej kwotę – 67.974,08 zł
- na ubezpieczenia NW i OC AOON kwotę – 198,00 zł
- koszty obsługi programu –338,17 zł.

Powiatowe Centrum Pomocy Rodzinie realizowało w okresie od 9 marca 2020 r. do 16 listopada 2020 r. program współfinansowany ze środków PFRON: „Pomoc osobom niepełnosprawnym poszkodowanym w wyniku żywiołu lub sytuacji kryzysowych wywołanych chorobami zakaźnymi” – Moduł III. Pomoc finansowa udzielana była osobom, które są:

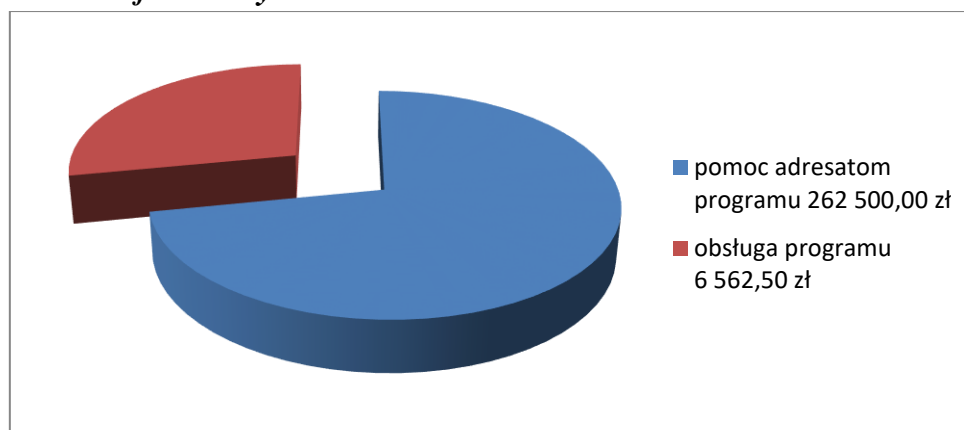
- uczestnikami warsztatów terapii zajęciowej,
- uczestnikami środowiskowych domów samopomocy, funkcjonujących na podstawie przepisów ustawy z dnia 12 marca 2004 r. o pomocy społecznej,
- podopiecznymi dziennych domów pomocy społecznej, funkcjonujące na podstawie przepisów ustawy z dnia 12 marca 2004 r. o pomocy społecznej,
- podopiecznymi placówek rehabilitacyjnych, których działalność finansowana jest ze środków PFRON na podstawie art. 36 ustawy z dnia 27 sierpnia 1997 r. o rehabilitacji zawodowej i społecznej oraz zatrudnianiu osób niepełnosprawnych,
- uczestnikami programów zatwierdzonych przez Radę Nadzorczą PFRON i w ramach tych programów korzystają ze wsparcia udzielanego przez placówki rehabilitacyjne,
- pełnoletnimi (od 18 do 25 roku życia) uczestnikami zajęć rewalidacyjno – wychowawczych organizowanych zgodnie z przepisami rozporządzenia Ministra Edukacji Narodowej z dnia 23 kwietnia 2013 r. w sprawie warunków i sposobu organizowania zajęć rewalidacyjno – wychowawczych dla dzieci i młodzieży z upośledzeniem umysłowym w stopniu głębokim,

- pełnoletnimi (od 18 do 24 roku życia) wychowankami specjalnych ośrodków szkolno-wychowawczymi oraz specjalnych ośrodków wychowawczych, bądź uczniami szkół specjalnych przysposabiających do pracy funkcjonujących na podstawie ustawy z dnia 14 grudnia 2016 r. Prawo oświatowe,
- pełnoletnimi (od 18 do 25 roku życia) wychowankami ośrodków rehabilitacyjno – edukacyjno – wychowawczych oraz ośrodków rewalidacyjno – wychowawczych funkcjonujących na podstawie ustawy z dnia 14 grudnia 2016 r. prawo oświatowe.

W okresie od 9 marca 2020 r do 16 listopada 2020 r. zostały złożone 222 wnioski, z tego:

- 207 osobom przyznano dofinansowanie,
- 15 osobom nie przysługiwała pomoc – osoby nie kwalifikowały się do pomocy zgodnie z rozporządzeniem PFRON.

Wykres nr 7. Plan finansowy Moduł III w 2020 r.



Źródło: Opracowanie własne na podstawie danych otrzymanych z Powiatowego Centrum Pomocy Rodzinie

8. Środowiskowy Dom Samopomocy

Środowiskowy Dom Samopomocy w Justynowie jest ośrodkiem przeznaczonym dla 25 osób z zaburzeniami psychicznymi i osób niepełnosprawnych intelektualnie, które w wyniku upośledzenia niektórych funkcji organizmu i zdolności adaptacyjnych wymagają pomocy w życiu codziennym, środowisku rodzinnym i społecznym w zakresie:

- 1) aktywizacji;
- 2) rehabilitacji;
- 3) integracji społecznej.

Cele Środowiskowego Domu Samopomocy:

- 1) zwiększenie zakresu samodzielności i niezależności w funkcjonowaniu;
- 2) działanie mobilizujące;
- 3) pobudzanie wyobraźni;
- 4) przeciwdziałanie nudzie i braku zajęcia;

- 5) przeciwdziałanie samotności środowiskowej;
- 6) usprawnianie dłoni;
- 7) pobudzanie poczucia własnej wartości;
- 8) poprawa koordynacji wzrokowo – ruchowej;
- 9) motywacja do podjęcia własnej inicjatywy;
- 10) nauka odreagowania negatywnych emocji;
- 11) odsunięcie myśli związanych z chorobą i problemami;
- 12) rozwijanie myślenia konkretno- wyobraźniowego i abstrakcyjnego;
- 13) zapobieganie rozwojowi i likwidacja następstw procesów patologicznych.

W Środowiskowym Domu Samopomocy w Justynowie prowadzona jest terapia w zakresie:

- 1) psychoterapii;
- 2) zajęć plastycznych, technicznych;
- 3) zajęć muzyczno – ruchowych;
- 4) zajęć manualnych;
- 5) zajęć kulinarnych;
- 6) zajęć sportowych i rekreacyjnych;
- 7) zajęć gospodarczych i ogrodniczych;
- 8) zajęć relaksacyjnych;
- 9) treningu higienicznego;
- 10) zajęć integracyjnych;
- 11) zajęć kulturalnych.

9. Domy Pomocy Społecznej

Na terenie Powiatu funkcjonują dwa Domy Pomocy Społecznej w Lisowicach oraz w Wiśniowej Górze, jako jednostki organizacyjne Powiatu:

1. Dom Pomocy Społecznej w Lisowicach dla osób niepełnosprawnych intelektualnie posiada 59 miejsc statutowych. W roku 2020 r. umieszczonych było 60 mieszkańców.
2. Dom Pomocy Społecznej w Wiśniowej Górze dla osób przewlekle psychicznie chorych posiada 133 miejsca statutowe. W 2020 r. umieszczonych było 128 osób.

Domy Pomocy Społecznej świadczą usługi bytowe, opiekuńcze, wspomagające i edukacyjne na poziomie obowiązującego standardu, w zakresie i formach wynikających z indywidualnych potrzeb osób w nich przebywających. Standard obowiązujących, podstawowych usług świadczonych przez Domy Pomocy Społecznej określa Rozporządzenie Ministra Polityki Społecznej z dnia 23 sierpnia 2012 r. w sprawie domów pomocy społecznej (Dz. U z 2018 r. poz. 278).

Pobyty w Domu Pomocy Społecznej jest odpłatny do wysokości średniego kosztu utrzymania, ustalonego przez dyrektora domu i ogłoszonego przez Starostę w Wojewódzkim Dzienniku Urzędowym, nie później niż do 31 marca każdego roku.

10. Dzienny Dom Pomocy z siedzibą w Wiśniowej Górze

W ramach realizowanego projektu Centrum Usług Środowiskowych „WISIENKA”-C.D na terenie Wiśniowej Góry, w gminie Andrespol, funkcjonuje Dzienny Dom Pomocy. Celem ośrodka wsparcia jest deinstytucjonalizacja usług, polepszenie dostępności miejsc świadczenia usług, wzrost ilości miejsc, zapobieganie izolacji osób niesamodzielnych, starszych, z niepełnosprawnością, w rodzinie i społeczności lokalnej - zapewnienie terapii ruchowej i intelektualnej, w miarę możliwości powrót do aktywności.

Dzienny Dom Pomocy jest ośrodkiem wsparcia przeznaczonym dla osób niepełnosprawnych, niesamodzielnych, zapewniającym całodzienne usługi opiekuńcze, specjalistyczne usługi opiekuńcze oraz aktywizację w sferze fizycznej, intelektualnej oraz społecznej.

1. Organizacja DDP oraz zakres i poziom świadczonych w nim usług uwzględnia w szczególności wolność, intymność, godność i poczucie bezpieczeństwa uczestników zajęć oraz stopień ich fizycznej i psychicznej sprawności.
2. W ramach prowadzonej działalności DDP oferuje swoim podopiecznym w szczególności:
 - 1) zaspokojenie potrzeb życiowych, m.in. poprzez zapewnienie miejsca do bezpiecznego i godnego spędzania czasu;
 - 2) usługi opiekuńcze i pielęgnacyjne, w tym pomoc w utrzymaniu higieny osobistej;
 - 3) pięć posiłków w siedzibie DDP tj. śniadanie, drugie śniadanie, obiad, podwieczorek i kolacja na wynos;
 - 4) umożliwienie udziału w zajęciach terapeutycznych, plastycznych, muzycznych i wspierających ruchowo;
 - 5) dostęp do książek i środków przekazu, organizowanie imprez kulturalnych, rekreacyjnych i towarzyskich;
 - 6) pomoc w rozwinięciu i wzmacnianiu aktywności oraz samodzielności życiowej;
 - 7) pomoc psychologiczną, poradnictwo i wsparcie w rozwiązywaniu trudnych sytuacji życiowych oraz bieżących spraw życia codziennego.
3. Liczba osób przebywających stacjonarnie w DDP jest nie większa niż 30 osób.
4. DDP funkcjonuje przez cały rok, we wszystkie dni robocze, co najmniej 8 godzin dziennie, w godzinach 8:00 – 17:00 lub w godzinach dostosowanych do potrzeb uczestników.
5. W zakresie wymogów o charakterze infrastrukturalnym budynek DDP spełnia wymogi:
 - 1) jest dostosowany do potrzeb osób korzystających z usług;
 - 2) posiada: pokoje dziennego pobytu (do terapii grupowej, rehabilitacji i wypoczynku), jadalnię, aneks kuchenny, pomieszczenie do prowadzenia terapii indywidualnej oraz pokój do rehabilitacji ruchowej wraz ze sprzętem kabina UGUL, rowerki, bieżnie;
 - 3) łazienki, z których jedna jest dostosowana do potrzeb osób z niepełnosprawnością z możliwością prysznicza.
 - 4) w DDP zatrudnieni są pedagog, rehabilitant, terapeuta zajęciowy, 4 opiekunki oraz osoba sprzątająca. Pozostali specjaliści tj. psycholog, pielęgniarka zatrudniani są w miarę potrzeb w formie zlecenia usług.

11. Klub Seniora w Justynowie

Na terenie Gminy Andrespol od dnia 1 sierpnia 2018 roku działa na terenie Klub Seniora, powstały w ramach projektu Centrum Usług Środowiskowych „WISIENKA – CD”. W ramach funkcjonowania Klubu realizowane są następujące formy wsparcia: spotkania z psychologiem, zajęcia z dietetykiem, masażystą, plastykiem, zajęcia komputerowe oraz spotkania z lekarzem specjalistą. Ponadto wyjscia do kina, teatru czy wycieczki krajoznawcze. W roku 2020 wsparciem objęto 52 osoby (40 kobiet, 12 mężczyzn) zagrożone wykluczeniem społecznym seniorzy, którzy mają szansę na dokonanie w swym podejściu do życia korzystnych i istotnych przewartościowań.

III. Analiza SWOT

Analiza SWOT jest podstawowym narzędziem zarządzania strategicznego. Jej nazwa pochodzi od pierwszych liter angielskich wyrazów:

- 1) strenghts - siły, atuty,
- 2) weaknesses – słabości,
- 3) opportunities - szanse, okazje,
- 4) threats – zagrożenia.

Istotnym elementem diagnozy jest analiza mocnych i słabych stron oraz szans i zagrożeń w obszarze wsparcia osoby niepełnosprawnej na terenie Powiatu Łódzkiego Wschodniego.

Analizę SWOT w tym zakresie zawiera poniższe zestawienie.

1. Mocne strony:

- 1) funkcjonowanie organizacji pozarządowych działających na rzecz osób niepełnosprawnych;
- 2) współpraca z Powiatowym Zespołem ds. Orzekania o Niepełnosprawności realizującym zadania na rzecz mieszkańców Powiatu Łódzkiego Wschodniego;
- 3) dostępność infrastrukturalna pomocy społecznej;
- 4) funkcjonowanie Warsztatów Terapii Zajęciowej;
- 5) funkcjonowanie Domów Pomocy Społecznej;
- 6) funkcjonowanie Środowiskowego Domu Samopomocy;
- 7) funkcjonowanie Poradni Psychologiczno – Pedagogicznej;
- 8) funkcjonowanie Punktu Interwencji Kryzysowej;
- 9) doświadczenie, wiedza i kwalifikacje pracowników działających na rzecz osób niepełnosprawnych;
- 10) dobre rozeznanie środowiska lokalnego – diagnoza;
- 11) podejmowanie licznych działań zapobiegających dysfunkcji osób niepełnosprawnych i ich rodzin (rehabilitacja, konsultacje psychologiczne, kursy dla osób niepełnosprawnych, staże, wycieczki itp.);
- 12) realizacja licznych projektów społecznych;

- 13) udzielanie dofinansowania do wyjazdów na turnusy rehabilitacyjne;
- 14) dofinansowanie zaopatrzenia w przedmioty ortopedyczne i środki pomocnicze dla osób niepełnosprawnych na podstawie odrębnych przepisów;
- 15) udzielanie dofinansowań do sportu, kultury, turystyki i rekreacji osób niepełnosprawnych;
- 16) udzielanie dofinansowań do likwidacji barier architektonicznych, w komunikowaniu się i technicznych;
- 17) prowadzenie działań w zakresie aktywizacji zawodowej osób niepełnosprawnych;
- 18) pozyskiwanie środków finansowych z funduszy Unii Europejskiej;
- 19) realizacja dostępności plus.

2. Słabe strony:

- 1) bariery architektoniczne w miejscach użyteczności publicznej;
- 2) mała ilość zakładów pracy chronionej;
- 3) brak mieszkań chronionych;
- 4) brak bazy danych o formach pomocy;
- 5) brak rozwiniętego, stałego wolontariatu na rzecz osób niepełnosprawnych;
- 6) zbyt mała liczba miejsc pracy dla osób ze znacznym i umiarkowanym stopniem niepełnosprawności;
- 7) ograniczona wysokość środków PFRON na realizację zadań z zakresu rehabilitacji zawodowej i społecznej osób niepełnosprawnych;
- 8) brak danych o liczbie osób niepełnosprawnych faktycznie potrzebujących pomocy i wsparcia;
- 9) mała liczba Zakładów Aktywizacji Zawodowej (filia w Tuszynie);
- 10) mała aktywność rodzin w obszarze samoorganizacji "grup wsparcia" lub „grup samopomocowych”;
- 11) dostępność usług opiekuńczych i specjalistycznych świadczonych dla osób niepełnosprawnych.

3. Szanse:

- 1) akceptacja i zrozumienie potrzeb osób niepełnosprawnych;
- 2) upowszechnienie pozytywnych postaw społecznych wśród osób z problemem niepełnosprawności;
- 3) możliwość korzystania z funduszy Unii Europejskiej;
- 4) wzrost poziomu wykształcenia wśród osób niepełnosprawnych;
- 5) zwiększony dostęp do informacji;
- 6) rozwijanie współpracy z organizacjami pozarządowymi działającymi na rzecz osób niepełnosprawnych;
- 7) pozyskanie środków finansowych ze źródeł poza budżetowych;
- 8) działania Powiatu w zakresie tworzenia nowych miejsc w ośrodkach wsparcia i warsztatach terapii zajęciowej dla osób niepełnosprawnych;
- 9) aktywizacja osób niepełnosprawnych;
- 10) możliwość wykorzystania lokalnych mediów do informowania o prawach i uprawnieniach osób niepełnosprawnych.

4. Zagrożenia

- 1) ogólna sytuacja geopolityczna i społeczna;
- 2) brak wystarczających środków na realizację zadań;
- 3) niestabilne uregulowania prawne i finansowe;
- 4) brak zachęt systemowych dla inwestorów;
- 5) niedostateczna wiedza wśród pracodawców w zakresie korzyści wynikających z zatrudnienia osób niepełnosprawnych;
- 6) skomplikowane procedury pozyskiwania środków unijnych;
- 7) ograniczony dostęp do specjalistów;
- 8) braki kadrowe wśród pracowników socjalnych, psychologów i psychiatrów;
- 9) wypalenie zawodowe wśród kadry pracującej z osobami niepełnosprawnymi;
- 10) brak badań w zakresie ilości potrzeb i jakości życia osób niepełnosprawnych w powiecie.

IV. Adresaci Programu

Odbiorcami programu są osoby niepełnosprawne zamieszkałe na terenie Powiatu Łódzkiego Wschodniego potrzebujące wsparcia niezbędnego do prawidłowego funkcjonowania w swoim środowisku lokalnym.

V. Realizatorzy Programów

1. Starostwo Powiatowe w Łodzi
2. Powiatowe Centrum Pomocy Rodzinie
3. Powiatowy Zespół do Spraw Orzekania o Niepełnosprawności
4. Powiatowy Urząd Pracy Łódź- Wschód
5. Domy Pomocy Społecznej
6. Szkoły i placówki oświatowe prowadzone przez powiat
7. Warsztat Terapii Zajęciowej w Koluszkach
8. Warsztat Terapii Zajęciowej „Wisienka” z siedzibą w Wiśniowej Górze
9. Klub Seniora w Justynowie
10. Dzienny Dom Pomocy z siedzibą w Wiśniowej Górze
11. Instytucje kulturalne
12. Organizacje pozarządowe
13. Placówki leczniczo – opiekuńcze
14. Pozostali partnerzy działający na rzecz osób niepełnosprawnych.

VI. Cele główne i szczegółowe

Cel główny 1:

Wspieranie działań na rzecz zapobiegania niepełnosprawności.

Cele szczegółowe:

1. Poszerzenie wiedzy mieszkańców Powiatu w zakresie przyczyn niepełnosprawności.
2. Prowadzenie działań dotyczących profilaktyki i promocji zdrowia poprzez:
 - 1) promocję zdrowego sposobu odżywiania;
 - 2) promocję zdrowego stylu życia opartego na aktywności fizycznej;
 - 3) propagowanie ograniczenia palenia tytoniu oraz spożycia alkoholu;
 - 4) uświadomienie szkodliwości przyjmowania narkotyków, środków odurzających i innych substancji psychoaktywnych;
 - 5) objęcie szczególną opieką kobiet w ciąży i osób z grup ryzyka;
 - 6) inne programy z zakresu promocji zdrowia.
3. Wspieranie i promowanie działań na rzecz wczesnej interwencji w zapobieganiu niepełnosprawności u dzieci.
4. Prowadzenie kampanii informacyjnych i profilaktycznych dotyczących niepełnosprawności.
5. Opracowanie gminnych/miejskich programów działań na rzecz zdrowego stylu życia.

Wskaźniki:

1. Liczba inicjatyw w gminie/mieście dotyczących promowania zdrowego stylu życia i przeciwdziałania niepełnosprawności.
2. Liczba opracowanych gminnych/miejskich programów działań na rzecz osób niepełnosprawnych.
3. Liczba szkoleń dla personelu medycznego/opiekuńczego w zakresie opieki nad osobami niepełnosprawnymi.
4. Zwiększenie dostępności do systematycznej i specjalistycznej opieki medycznej osób niepełnosprawnych.

Termin realizacji

2022-2028 rok.

Cel główny 2:

Umożliwienie osobom niepełnosprawnym aktywizacji zawodowej.

Cele szczegółowe:

1. Rozszerzenie ofert poradnictwa zawodowego i psychologicznego w zakresie kształtowania u osób niepełnosprawnych aktywnych postaw na rynku pracy.
2. Udzielenie osobom niepełnosprawnym pomocy w wejściu na rynek pracy poprzez warsztaty, kursy, szkolenia.

3. Promocja metod aktywizacji zawodowej osób niepełnosprawnych finansowanych ze środków PFRON.
4. Zainteresowanie pracodawców preferencyjnymi formami zatrudnienia.
5. Organizowanie przystosowanych stanowisk pracy zgodnie z potrzebami osób niepełnosprawnych oraz stworzenie preferencji dla pracodawców zatrudniających osoby niepełnosprawne.
6. Wspomaganie zatrudnienia chronionego przez zakłady pracy chronionej.
7. Inspirowanie i wspieranie prowadzenia samodzielnej działalności gospodarczej przez osoby niepełnosprawne.
8. Promowanie nowych miejsc pracy dla osób niepełnosprawnych w tym telepracy i e-pracy.
9. Wspieranie osób niepełnosprawnych poprzez pracę asystenta osobistego osoby niepełnosprawnej.
10. Wspieranie działalności warsztatów terapii zajęciowej (np. zwiększenie liczby uczestników).

Wskaźniki:

1. Liczba osób niepełnosprawnych bezrobotnych i poszukujących pracy zarejestrowanych w Powiatowym Urzędzie Pracy Łódź - Wschód.
2. Liczba osób niepełnosprawnych zaewidencjonowanych w PUP, jako bezrobotni lub poszukujący pracy znajdujący zatrudnienie.
3. Liczba osób niepełnosprawnych skierowanych na kursy zawodowe, szkolenia.
4. Liczba zgłoszeń o podjęciu działalności gospodarczej przez osoby niepełnosprawne.
5. Liczba osób niepełnosprawnych korzystających z poradnictwa zawodowego i psychologicznego.
6. Liczba osób niepełnosprawnych zatrudnionych w zakładach pracy chronionej.
7. Liczba przystosowanych stanowisk pracy.
8. Liczba uczestników warsztatów terapii zajęciowej (np. zwiększenie liczby uczestników warsztatów, poszerzenie infrastruktury).
9. Wysokość środków finansowych przeznaczonych na rehabilitację zawodową.

Termin realizacji

2022-2028 rok.

Cel główny 3:

Zwiększenie aktywnego udziału osób niepełnosprawnych w życiu społecznym, kulturalnym, edukacyjnym.

Cele szczegółowe:

1. Umożliwienie osobom niepełnosprawnym aktywnego udziału w życiu kulturalnym, turystyce, rekreacji i sporcie.
2. Stworzenie oferty rekreacyjnej dla dzieci niepełnosprawnych np. place zabaw, ogródki itp.

3. Organizowanie imprez integracyjnych z udziałem osób niepełnosprawnych.
4. Wspieranie udziału osób niepełnosprawnych w turnusach rehabilitacyjnych.
5. Dofinansowanie do zaopatrzenia w sprzęt rehabilitacyjny, przedmioty ortopedyczne i środki pomocnicze.
6. Podejmowanie działań mających na celu umożliwienie dzieciom i młodzieży niepełnosprawnej możliwości korzystania z nauki (w publicznych i niepublicznych placówkach oświatowo - wychowawczych).
7. Podnoszenie kwalifikacji kadry pedagogicznej w pracy z dziećmi niepełnosprawnymi.
8. Wyposażenie placówek w niezbędny sprzęt i materiały.
9. Popularyzacja rozwoju publicznego transportu zbiorowego uwzględniającego potrzeby osób niepełnosprawnych.
10. Popularyzacja poradnictwa indywidualnego, dotyczącego kierunków i form kształcenia, we współpracy z poradnią psychologiczno - pedagogiczną.
11. Promowanie osiągnięć i sukcesów osób niepełnosprawnych w różnych dziedzinach życia społecznego i gospodarczego.
12. Współinicjowanie form spędzania czasu wolnego przez rodziny z osobą niepełnosprawną.
13. Wspieranie działań na rzecz rozwoju umiejętności społecznych osób niepełnosprawnych, w tym w zakresie komunikacji społecznej.

Wskaźniki:

1. Liczba osób, które otrzymały dofinansowanie do wyjazdu na turnus rehabilitacyjny.
2. Liczba osób, które otrzymały dofinansowanie do zaopatrzenia w sprzęt rehabilitacyjny, przedmioty ortopedyczne i środki pomocnicze.
3. Liczba imprez integracyjnych, kulturalnych, społecznych dostosowanych do udziału w nich osób niepełnosprawnych.
4. Liczba placówek oświatowych, w których powołano grupy lub klasy integracyjne.
5. Liczba osób korzystających ze szkolenia dotyczącego podnoszenia kwalifikacji kadry pedagogicznej z zakresu niepełnosprawności.
6. Liczba dzieci i młodzieży niepełnosprawnej, uczącej się w Specjalnych Ośrodkach Szkolno - Wychowawczych.
7. Wysokość środków finansowych przeznaczona na rehabilitację społeczną.

Termin realizacji

2022-2028 rok.

Cel główny 4:

Podniesienie poziomu rehabilitacji oraz usług medycznych prowadzonych dla osób niepełnosprawnych.

Cele szczegółowe:

1. Wspieranie działań dotyczących szybkiego dostępu do opieki specjalistów.

2. Podejmowanie działań nakierowanych na kompleksowość i utrzymanie ciągłości usług rehabilitacyjnych.
3. Skrócenie czasu oczekiwania na rehabilitację prowadzoną dla osób niepełnosprawnych.
4. Inicjowanie i organizowanie prowadzenia rehabilitacji osób niepełnosprawnych w miejscu zamieszkania, przy udziale lokalnych instytucji oraz organizacji pozarządowych.
5. Wczesne diagnozowanie deficytów rozwojowych i problemów zdrowotnych dzieci i młodzieży.
6. Wspieranie realizacji programów i projektów na rzecz rehabilitacji społecznej osób niepełnosprawnych.

Wskaźniki:

1. Liczba programów i projektów na rzecz rehabilitacji osób niepełnosprawnych.
2. Liczba placówek świadczących usługi rehabilitacyjne w gminach/miastach.
3. Liczba osób niepełnosprawnych, którym świadczone usługi rehabilitacyjne.
4. Wysokość środków otrzymanych na realizację programów celowych.

Termin realizacji

2022-2028 rok.

Cel główny 5:

Likwidacja barier architektonicznych.

Cele szczegółowe:

1. Zwiększenie dostępu osób niepełnosprawnych do obiektów użyteczności publicznej w gminie/ mieście poprzez inicjowanie likwidacji barier architektonicznych.
2. Zwiększenie ilości miejsc parkingowych dla osób niepełnosprawnych.
3. Dofinansowanie do likwidacji barier architektonicznych w komunikowaniu się i technicznych u osób indywidualnych zgodnych z potrzebami osób niepełnosprawnych.

Wskaźniki:

1. Liczba nowych miejsc parkingowych dla osób niepełnosprawnych
2. Liczba osób korzystających z dofinansowania do likwidacji barier architektonicznych w komunikowaniu się i technicznych.
3. Wysokość środków przeznaczonych na realizację zadań związanych z likwidacją barier architektonicznych, technicznych i w komunikowaniu osób niepełnosprawnych.

Termin realizacji

2022-2028 rok.

Cel główny 6:

Wpieranie osób niepełnosprawnych i ich rodzin poprzez system pomocy społecznej.

Cele szczegółowe:

1. Zapewnienie osobom niepełnosprawnym i ich rodzinom kompleksowej pomocy, obejmującej wsparcie w zakresie rzeczowym, finansowym i psychologicznym.
2. Podniesienie kwalifikacji i umiejętności pracowników placówek pomocowych.
3. Wspieranie programów usamodzielnienia osób niepełnosprawnych.
4. Podjęcie działań zmierzających do rozwoju pracy socjalnej na rzecz integracji osób niepełnosprawnych ze środowiskiem lokalnym.
5. Podejmowanie działań w zakresie zmniejszania obszarów biedy, wykluczenia i patologii społecznej, stanowiących jedną z przyczyn niepełnosprawności u dzieci.
6. Podejmowanie działań w zakresie przeciwdziałania wykluczeniu społecznemu osób niepełnosprawnych bezdomnych i zagrożonych bezdomnością.
7. Zwiększenie dostępności do tłumacza języka migowego.
8. Wspieranie rozwoju usług asystenta osobistego osoby niepełnosprawnej.
9. Rozwój poradnictwa psychologicznego i terapeutycznego dla osób niepełnosprawnych i ich rodzin.

Wskaźniki:

1. Liczba osób niepełnosprawnych korzystających z poszczególnych form pomocy społecznej.
2. Liczba osób niepełnosprawnych korzystająca z tłumacza języka migowego.
3. Liczba osób niepełnosprawnych, którym przydzielono asystenta osoby niepełnosprawnej.

Termin realizacji

2022-2028 rok.

VII. Kontrola i monitorowanie realizacji programu.

Działania będą monitorowane na bieżąco. Powiatowe Centrum Pomocy Rodzinie po zakończeniu roku budżetowego będzie składać Radzie Powiatu Łódzkiego Wschodniego sprawozdanie z realizacji programu. Zakłada się możliwość korekty programu w przypadku niewystarczającej skuteczności założonych działań.

VIII. Źródła finansowania planowanych celów.

Program wspierania osób niepełnosprawnych w Powiecie Łódzkim Wschodnim na lata 2022 - 2028 finansowany będzie ze środków rządowych, samorządowych, funduszy Unii Europejskiej oraz Państwowego Funduszu Rehabilitacji Osób Niepełnosprawnych.

Dodatkowe źródła finansów pochodzić będą z dotacji i grantów uzyskanych w konkursach na poszczególne programy, ze środków fundacji i organizacji pozarządowych oraz ze sponsoringu i udziału własnego beneficjentów.

IX. Oczekiwane efekty.

Oczekiwanym efektem realizacji programu będzie poszerzenie dostępu dla osób niepełnosprawnych do udziału w życiu społecznym, kulturalnym i politycznym, poprzez ukierunkowanie działań na aktywizację zawodową i społeczną oraz edukację osób niepełnosprawnych.

Kolejną ważną kwestią będzie stworzenie funkcjonalnego i dostosowanego do potrzeb osób niepełnosprawnych kompleksowego, środowiskowego systemu wsparcia.

Za istotny efekt realizacji programu działań na rzecz wspierania osób niepełnosprawnych przyjmuje się skoordynowanie i usprawnienie przepływu informacji kierowanych do osób niepełnosprawnych.

Wskazane do realizacji cele szczegółowe zawierają przede wszystkim działania profilaktyczne i wspierające. Należy podkreślić, że pomagając osobom niepełnosprawnym przyczyniamy się do rozwoju i wzmocnienia więzi w całej społeczności, dlatego tak ważne jest by osoby niepełnosprawne były otoczone opieką. Dzięki temu zmieniać się będą relacje panujące w rodzinie, w społeczeństwie, a osoby niepełnosprawne będą traktowane tak, jak na to zasługują z należną godnością i szacunkiem.