



FAZA PROJEKTU:	PROJEKT BUDOWLANO – WYKONAWCZY
TEMAT:	<u>Wykonanie nakładki bitumicznej na drodze powiatowej nr 2923E w miejscowości Brójce</u>
INWESTOR:	Powiat Łódzki Wschodni reprezentowany przez Zarząd Powiatu Łódzkiego Wschodniego z siedzibą w Łodzi ul. Sienkiewicza 3, 90-113 Łódź
OBIEKT:	Droga powiatowa nr 2923E w miejscowości Brójce
LOKALIZACJA OBIEKTU:	Dz. ew. nr 50/2 – obręb Brójce – jednostka ewid. Brójce
BRANŻA:	Drogowa
JEDNOSTKA PROJEKTOWA:	Drogowe Biuro Projektowe Krystian Kowalski ul. Szkolna 9/6, 28-500 Kazimierza Wielka

AUTOR OPRACOWANIA:

FUNKCJA:	IMIĘ I NAZWISKO:	NR UPRAWNIENÍ:	SPECJALNOŚĆ:	PODPIS:
Projektant	mgr inż. Krystian Kowalski	MAP/0382/PBD/15	Drogowa	

KAZIMIERZA WIELKA, PAŹDZIERNIK 2018

EGZ. NR 1

Spis treści

I. Część opisowa

1. Dane ogólne, przedmiot i zakres opracowania
2. Podstawa opracowania dokumentacji projektowej
3. Warunki gruntowo – wodne
4. Opis stanu istniejącego
5. Opis stanu projektowanego
- 5.1 Rozwiązania sytuacyjne
6. Konstrukcja nawierzchni
7. Odwodnienie
8. Infrastruktura towarzysząca / obca
9. Uwagi końcowe
10. Informacja bezpieczeństwa i ochrony zdrowia
- 10.1 Zakres robót budowlanych oraz kolejność ich realizacji
- 10.2 Wykaz istniejących obiektów budowlanych
- 10.3 Wskazanie elementów zagospodarowania działki lub terenu, które mogą stwarzać zagrożenie bezpieczeństwa i zdrowia ludzi
- 10.4 Wskazanie dotyczące przewidywanych zagrożeń występujących podczas realizacji robót budowlanych, określające skalę i rodzaj zagrożeń oraz miejsce i czas ich wystąpienia
- 10.5 Wskazania sposobu prowadzenia instruktażu pracowników przed przystąpieniem do robót szczególnie niebezpiecznych
- 10.6 Wskazanie środków technicznych i organizacyjnych zapobiegającym niebezpieczeństwom wynikającym z wykonywania robót budowlanych w strefach szczególnego zagrożenia zdrowia lub w ich sąsiedztwie, w tym zapewniających bezpieczną i sprawną komunikację, umożliwiającą szybką ewakuację na wypadek pożaru, awarii i innych zagrożeń

II. Część rysunkowa

- | | |
|--|---------------|
| Rysunek nr: D 1 – Orientacja | skala 1:10000 |
| Rysunek nr: D 2.1 – D 2.2 – Plan zagospodarowania terenu | skala 1:1000 |
| Rysunek nr: D 3 – Typowy przekrój poprzeczny | skala 1:50 |

III. Załączniki

1. Oświadczenie Projektanta
2. Uprawnienia budowlane Projektanta
3. Wpis do Izby Inżynierów Budownictwa Projektanta
4. Informacja o obszarze oddziaływania obiektu

I. Część opisowa

Część opisowa do projektu budowlano – wykonawczego z branży drogowej dla zadania pn.: „Wykonanie nakładki bitumicznej na drodze powiatowej nr 2923E w miejscowości Brójce”

1. Dane ogólne, przedmiot i zakres opracowania

Lokalizację inwestycji przedstawiono na rysunku nr D 1 – Orientacja.

Przedmiotem opracowania jest wykonanie dokumentacji projektowej dla zadania pn.: „Wykonanie nakładki bitumicznej na drodze powiatowej nr 2923E w miejscowości Brójce”

Inwestorem przedsięwzięcia jest:

Powiat Łódzki Wschodni reprezentowany przez Zarząd Powiatu Łódzkiego Wschodniego z siedzibą w Łodzi ul. Sienkiewicza 3, 90-113 Łódź

Lokalizacja:

Dz. ew. nr 50/2 – obręb Brójce – jednostka ewid. Brójce

Jednostka projektowa:

Drogowe Biuro Projektowe Krystian Kowalski
ul. Szkolna 9/6, 28-500 Kazimierza Wielka

Projektant: mgr inż. Krystian Kowalski

uprawnienia budowlane do projektowania w specjalności inżynierskiej drogowej
bez ograniczeń nr ewidencyjny MAP/0382/PBD/15

2. Podstawa opracowania dokumentacji projektowej

Podstawą opracowania dokumentacji projektowej jest:

- a) mapa zasadnicza w skali 1:1000
- b) wizje lokalne w terenie
- c) uzgodnienia z Inwestorem
- d) obowiązujące przepisy budowlane, normy prawne i wytyczne projektowe
- e) katalogi urządzeń i materiałów

3. Warunki gruntowo – wodne

Dla potrzeb przedmiotowego projektu założono poniższe warunki gruntowo – wodne:

- dobre warunki wodne
- grupę nośności podłoża G – 1
- grunty niewysadzinowe
- kategorię geotechniczną pierwszą zgodnie z Rozporządzeniem Ministra Spraw Wewnętrznych i Administracji z dnia 24 IX 1998 w sprawie ustalenia geotechnicznych warunków posadowienia obiektów budowlanych.

W przypadku napotkania przez Wykonawcę innych warunków gruntowo – wodnych należy doprowadzić podłoże do grupy nośności podłoża G – 1.

Skarpy wykopów powinny być zabezpieczone w sposób zabezpieczający ich stateczność. Sposób zabezpieczenia wykopów należy wykonać zgodnie z przepisami. Za prawidłowe zabezpieczenie odpowiada Kierownik budowy. Nie dopuszcza się prowadzenia robót ziemnych podczas trwania opadów atmosferycznych. Podczas prowadzenia robót ziemnych należy zachować naturalną strukturę gruntów, w przypadku jej naruszenia Wykonawca zobowiązany jest do jego wymiany. Roboty ziemne należy wykonywać zgodnie z normą PN-S-02205 Roboty Ziemne. Przestrzegać przepisów BHP dotyczących robót ziemnych oraz montażowych.

4. Opis stanu istniejącego

Droga powiatowa nr 2923E w stanie istniejącym posiada nawierzchnię bitumiczną o szerokości ok. 5,6 m. Nawierzchnia jest w złym stanie technicznym z licznymi spękaniem i ubytkami wymagającymi remontu. W bliskim otoczeniu omawianego odcinka drogi powiatowej znajduje się zabudowa domów jednorodzinnych oraz pola uprawne.

Woda opadowa w stanie istniejącym na drodze powiatowej rozdeszczana jest powierzchniowo na przyległy teren oraz do przydrożnych rowów, w granicach istniejącego pasa drogowego ze względu na brak kanalizacji deszczowej.

5. Opis stanu projektowanego

5.1 Rozwiązania sytuacyjne

Rozwiązanie sytuacyjne przedstawiono na rysunkach nr D 2.1 – D 2.2 – Plan zagospodarowania terenu.

W ramach planowanego przedsięwzięcia przewiduje się wykonanie nakładki asfaltowej na drodze powiatowej w granicach istniejącego pasa drogowego.

Na drodze powiatowej nr 2923E zaprojektowano jezdnię bitumiczną o szerokości 5,6 m i przekroju daszkowym o spadkach 2%. Ponadto zaprojektowano obustronne pobocze z kruszywa łamanego stabilizowanego mechanicznie o szerokości 0,75 m i spadku poprzecznym 6%.

W ramach zadania należy wyregulować wysokościowo, w granicach istniejącego pasa drogowego wszystkie istniejące zjazdy o nawierzchni utwardzonej i nieutwardzonej w odniesieniu do nowej niwelety drogi.

W oparciu o §4 ust. 3 – Rozporządzenia Ministra Transportu i Gospodarki Morskiej z dnia 2 marca 1999 r. w sprawie warunków technicznych, jakim powinny odpowiadać drogi publiczne i ich usytuowanie (Dz. U. 1999 nr 43 poz. 124 z późn. zm.) przyjęto parametry pobocza o jedną klasę niżej.

Łączna długość remontowanej drogi wynosi ok. 518,00 mb.

6. Konstrukcja nawierzchni

Rozwiązanie konstrukcji przedstawiono na rysunku nr D 3 – Typowy przekrój poprzeczny.

Na podstawie przyjętej kategorii gruntów G – 1, kategorii ruchu KR 3 – wytyczne Inwestora, przyjęto następującą konstrukcję nawierzchni:

Konstrukcja nawierzchni jezdni:

1. Warstwa ścieralna - AC 11 S gr. 5 cm (beton asfaltowy KR3-KR4)
2. Skropienie istniejącej nawierzchni emulsją
3. Istniejąca nawierzchnia

Łączna grubość konstrukcji nawierzchni wynosi 5 cm.

*Miejscowo należy wykonać: Warstwę wyrównawczą - AC 16 W - 125 kg/m² (beton asfaltowy KR3-KR4) wraz ze skropieniem emulsją (km 0+000 – 0+226)

Konstrukcja pobocza:

1. Pobocze z kruszywa łamanego stab. mech. 0/31,5 mm (C90/3) gr. 10 cm

Łączna grubość projektowanej konstrukcji wynosi 10 cm.

7. Odwodnienie

Odprowadzenie wód opadowych i roztopowych na remontowanym odcinku drogi realizowane będzie poprzez odpowiednie ukształtowanie wysokościowe jezdni i pobocza, zarówno podłużne jak i poprzeczne. Woda opadowa i roztopowa odprowadzana będzie tak jak w stanie istniejącym, powierzchniowo oraz do przydrożnych rowów, w granicach istniejącego pasa drogowego. Przyjęte rozwiązanie jest wynikiem m. in. wskazań Inwestora oraz brakiem kanalizacji deszczowej.

8. Infrastruktura towarzysząca / obca

Na terenie planowanych robót zinventaryzowano sieć: teletechniczna, elektroenergetyczną i wodociagową. Istnieje możliwość występowania innej infrastruktury nienaniesionej na mapę. Przed przystąpieniem do robót należy wykonać przekopy kontrolne w celu dokładnej lokalizacji przebiegu infrastruktury. Wszystkie prace w pobliżu sieci (na całym zakresie projektu) należy prowadzić ręcznie z zachowaniem szczególnych środków ostrożności, zgodnie z załączonymi warunkami technicznym, pod nadzorem osób uprawnionych i w porozumieniu z Właścicielem infrastruktury.

9. Uwagi końcowe

Roboty powinny być prowadzone w oparciu o zaświadczenie o przyjęciu zgłoszonych robót budowlanych i projekt budowlano – wykonawczy. Niezależnie od stopnia dokładności i precyzji dokumentów otrzymanych od Inwestora, definiujących usługę do wykonania, Wykonawca zobowiązany jest do uzyskania dobrego rezultatu końcowego. Wszystkie wymiary należy sprawdzić na budowie. Przed rozpoczęciem robót budowlanych należy wytyczyć obiekt w terenie i sprawdzić zgodność projektu - w przypadku domniemania lub pojawienia się nieścisłości lub błędów należy natychmiast powiadomić Inwestora i/lub Projektanta. Rysunki i część opisowa są dokumentami wzajemnie się uzupełniającymi. Wszystkie elementy ujęte w specyfikacji (opisie), a nie ujęte na rysunkach lub ujęte na rysunkach, a nie ujęte w specyfikacji (opisie) winne być traktowane tak jakby były ujęte w obu. W przypadku rozbieżności w jakimkolwiek z elementów dokumentacji należy zgłosić to Projektantowi, który zobowiązany będzie do pisemnego rozstrzygnięcia problemu. Roboty drogowe w pasie drogowym należy prowadzić w oparciu o zatwierdzoną tymczasową organizację ruchu. **W przypadku naruszenia w trakcie robót punktów stałej osnowy geodezyjnej Wykonawca zobligowany będzie do ich odtworzenia na swój koszt.**

10. Informacja bezpieczeństwa i ochrony zdrowia

10.1 Zakres robót budowlanych oraz kolejność ich realizacji

Roboty budowlane obejmują zakres opisany w projekcie budowlano – wykonawczym branży drogowej – roboty w zakresie opracowania projektowego pn.: „Wykonanie nakładki bitumicznej na drodze powiatowej nr 2923E w miejscowości Brójce”.

10.2 Wykaz istniejących obiektów budowlanych

Istniejące zagospodarowanie terenu zgodne z mapą zasadniczą, stanowiącą podstawę do sporządzenia przedmiotowego projektu budowlano – wykonawczego.

10.3 Wskazanie elementów zagospodarowania działki lub terenu, które mogą stwarzać zagrożenie bezpieczeństwa i zdrowia ludzi

W trakcie przystąpienia do robót budowlanych zagrożenie dla bezpieczeństwa i zdrowia ludzi wynika z prowadzenia robót w pasie drogowym. Zagrożenie może pochodzić również od sieci elektroenergetycznych, kanalizacji ogólnospławnej, sanitarnej i deszczowej, gazociągu, sieci teletechnicznej oraz wodociągu.

10.4 Wskazanie dotyczące przewidywanych zagrożeń występujących podczas realizacji robót budowlanych, określające skalę i rodzaj zagrożeń oraz miejsce i czas ich wystąpienia

Zagrożenia mogą mieć miejsce w związku z:

- a) prowadzonymi robotami ziemnymi (zagrożenie wypadkowe w razie osunięcia mas ziemnych)
- b) montażem elementów betonowych drogowych (zagrożenie wypadkowe)
- c) praca ludzi w zasięgu działania maszyn i przejazdów środków transportu (zagrożenie wypadkowe)
- d) praca w pobliżu sieci elektroenergetycznej (porażenie prądem)
- e) praca w pobliżu sieci gazowej (zagrożenie wybuchem)

10.5 Wskazania sposobu prowadzenia instruktażu pracowników przed przystąpieniem do robót szczególnie niebezpiecznych

Każdy z pracowników przed przystąpieniem do wykonywania robót powinien być poinstruowany o sposobie ich realizacji, ze szczególnym uwzględnieniem prac wymienionych powyżej. Instruktażu powinien dokonać kierownik budowy. Należy zwrócić szczególną uwagę na przestrzeganie przepisów BHP, zgodnie z zasadami sztuki budowlanej pod nadzorem osoby do tego uprawnionej. Roboty w pasie drogowym winny być prowadzone w oparciu o zatwierdzoną organizację ruchu. W zakresie robót prowadzonych w pobliżu sieci wodociągowej, kanalizacji ogólnospławnej, sanitarnej i deszczowej, sieci teletechnicznej, sieci gazociągowej oraz sieci elektroenergetycznej – wymagane jest uzyskanie wskazań od administratorów tych sieci.

10.6 Wskazanie środków technicznych i organizacyjnych zapobiegającym niebezpieczeństwom wynikającym z wykonywania robót budowlanych w strefach szczególnego zagrożenia zdrowia lub w ich sąsiedztwie, w tym zapewniających bezpieczną i sprawną komunikację, umożliwiającą szybką ewakuację na wypadek pożaru, awarii i innych zagrożeń

Techniczne środki ostrożności:

- a) wyznaczenie stref niebezpiecznych przy pracy sprzętu mechanicznego
- b) dopuszczenie do użytkowania tylko sprzętu mechanicznego, spełniającego odpowiednie wymagania techniczne
- c) utrzymywanie niezbędnych dróg komunikacji na terenie budowy zapewniających szybką i skuteczną ewakuację z terenu zagrożenia
- d) nadzorowanie robót wykonywanych w strefach kolizji z sieciami uzbrojenia technicznego, szczególnie z wodociągami, gazociągami, kanalizacją ogólnospławną, sanitarną i deszczową, siecią teletechniczną, elektroenergetyczną oraz gazociągową – przez osoby upoważnione przez administratorów tych sieci; uzyskanie przez wykonawców robót szczegółowych wskazań i uzgodnień w zakresie warunków prowadzenia tych robót, stosowanych technik i rodzaju sprzętu oraz stosowanie się do nich; wykonywanie prac w sąsiedztwie linii elektroenergetycznych – po wyłączeniu napięcia; wykonywanie prac w sąsiedztwie sieci gazowych – po odcięciu dopływu gazu; wykonanie prac związanych z przebudową sieci wodociągowej – po odcięciu dopływu wody; wykonywanie robót ręcznie
- e) wykonywanie robót ziemnych zgodnie z przepisami i wiedzą budowlaną
- f) opracowanie projektu czasowej organizacji ruchu dla prac w ramach zadania pn.: „Wykonanie nakładki bitumicznej na drodze powiatowej nr 2923E w miejscowości Brójce”.

Organizacyjne środki ostrożności:

- a) przygotowanie szczegółowego planu bezpieczeństwa i zapoznanie z nim kierownictw robót i pracowników
- b) odpowiednie przeszkolenie w zakresie zasad bezpieczeństwa i ochrony zdrowia, zaopatrzenie stanowisk w instrukcje w tym zakresie oraz wyposażenie pracowników w odzież ochronną (kaski, obuwie, rękawice)
- c) organizacja pracy i zespołów – w sposób zapewniający bezpośredni lub pośredni kontakt z poszczególnymi stanowiskami – dla nadzoru robót i interwencji w sytuacji zagrożenia
- d) zaplanowanie i stałe utrzymywanie odpowiedniego dostępu do stanowisk roboczych na wypadek zagrożeń bezpieczeństwa
- e) prowadzenie robót w oparciu o zatwierdzony projekt tymczasowej organizacji ruchu

II. Część rysunkowa



LOKALIZACJA INWESTYCJI

UWAGA! Wszystkie wymiary należy sprawdzić na budowie!



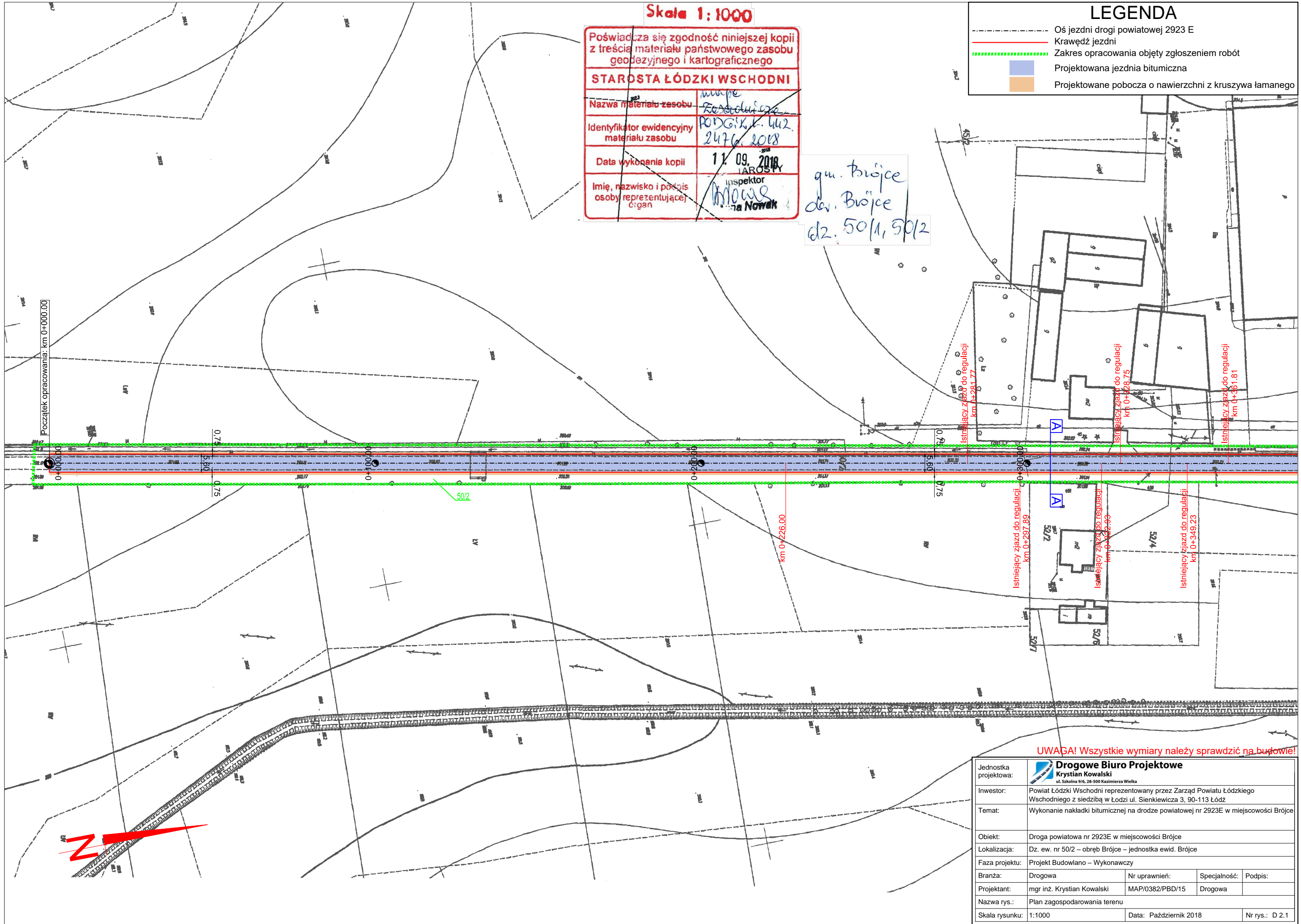
Jednostka projektowa:	 Drogowe Biuro Projektowe Krystian Kowalski <small>ul. Szkolna 9/6, 28-500 Kazimierza Wielka</small>		
Inwestor:	Powiat Łódzki Wschodni reprezentowany przez Zarząd Powiatu Łódzkiego Wschodniego z siedzibą w Łodzi ul. Sienkiewicza 3, 90-113 Łódź		
Temat:	Wykonanie nakładki bitumicznej na drodze powiatowej nr 2923E w miejscowości Brójce		
Objekt:	Droga powiatowa nr 2923E w miejscowości Brójce		
Lokalizacja:	Dz. ew. nr 50/2 – obręb Brójce – jednostka ewid. Brójce		
Faza projektu:	Projekt Budowlano – Wykonawczy		
Branża:	Drogowa	Nr uprawnień:	Specjalność: Podpis:
Projektant:	mgr inż. Krystian Kowalski	MAP/0382/PBD/15	Drogowa
Nazwa rys.:	Orientacja		
Skala rysunku:	1:10000	Data: Październik 2018	Nr rys.: D 1

Skala 1:1000

Poświadczam zgodność niniejszej kopii z treścią materiału państwowego zasobu geodezyjnego i kartograficznego	
STAROSTA ŁÓDZKI WSCHODNI	
Nazwa materiału zasobu	mapa Kartograficzna
Identyfikator ewidencyjny materiału zasobu	PODGIK.Ł. 612 2476.2018
Data wykonania kopii	11.09.2018 JAROSŁY
Imię, nazwisko i podpis osoby reprezentującej organ	inspektor Nowak

gm. Brójce
dzw. Brójce
dz. 50/1, 50/2

	Oś jezdni drogi powiatowej 2923 E
	Krawężł jezdni
	Zakres opracowania objęty zgłoszeniem robót
	Projektowana jezdnia bitumiczna
	Projektowane pobocza o nawierzchni z kruszywa łamanego



UWAGA! Wszystkie wymiary należy sprawdzić na budowie!

Jednostka projektowa:	 Drogowe Biuro Projektowe Krystian Kowalski ul. Szkolna 9/6, 28-500 Kazimierza Wielka				
Inwestor:	Powiat Łódzki Wschodni reprezentowany przez Zarząd Powiatu Łódzkiego Wschodniego z siedzibą w Łodzi ul. Sienkiewicza 3, 90-113 Łódź				
Temat:	Wykonanie nakładki bitumicznej na drodze powiatowej nr 2923E w miejscowości Brójce				
Objekt:	Droga powiatowa nr 2923E w miejscowości Brójce				
Lokalizacja:	Dz. ew. nr 50/2 – obręb Brójce – jednostka ewid. Brójce				
Faza projektu:	Projekt Budowlano – Wykonawczy				
Branża:	Drogowa	Nr uprawnień:	MAP/0382/PBD/15	Specjalność:	Podpis:
Projektant:	mgr inż. Krystian Kowalski	MAP/0382/PBD/15	Drogowa		
Nazwa rys.:	Plan zagospodarowania terenu				
Skala rysunku:	1:1000	Data:	Październik 2018	Nr rys.: D 2.1	

Skala 1:1000

Poświadczam zgodność niniejszej kopii z treścią materiału państwowego zasobu geodezyjnego i kartograficznego

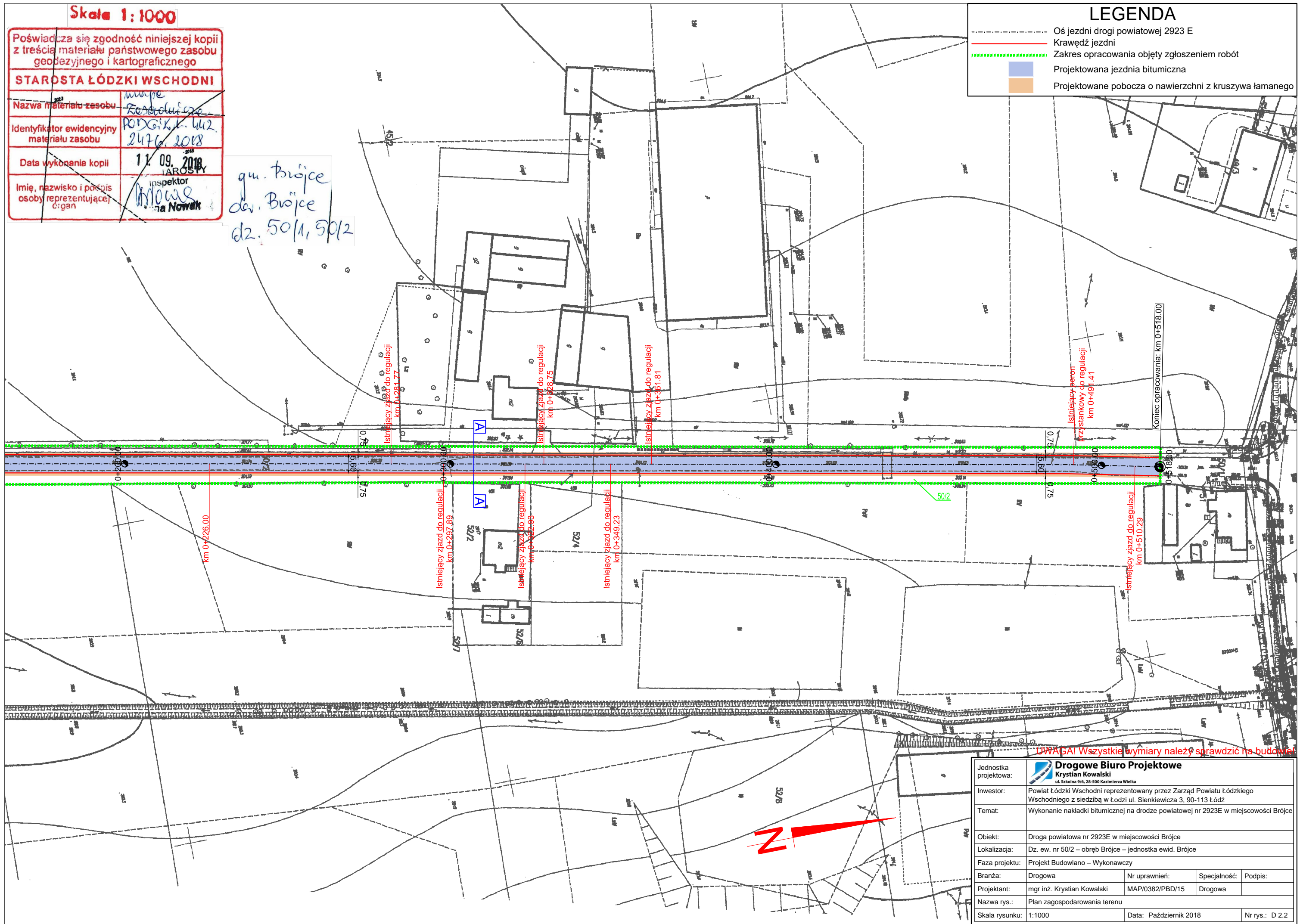
STAROSTA ŁÓDZKI WSCHODNI

Nazwa materiału zasobu	mapa
Identyfikator ewidencyjny materiału zasobu	RODGIK.k. 442 2476/2018
Data wykonania kopii	11.09.2018
Imię, nazwisko i podpis osoby reprezentującej organ	Inspektor Nowak

gm. Brójce
dzw. Brójce
dz. 50/1, 50/2

LEGENDA

- Oś jezdni drogi powiatowej 2923 E
- Krawężń jezdni
- Zakres opracowania objęty zgłoszeniem robót
- Projektowana jezdnia bitumiczna
- Projektowane pobocza o nawierzchni z kruszywa łamanego



km 0+226.00

Istniejący zjazd do regulacji
km 0+281.77

Istniejący zjazd do regulacji
km 0+328.75

Istniejący zjazd do regulacji
km 0+361.81

Istniejący peron
przystankowy do regulacji
km 0+491.41

Koniec opracowania: km 0+518.00

Istniejący zjazd do regulacji
km 0+297.89

Istniejący zjazd do regulacji
km 0+322.93

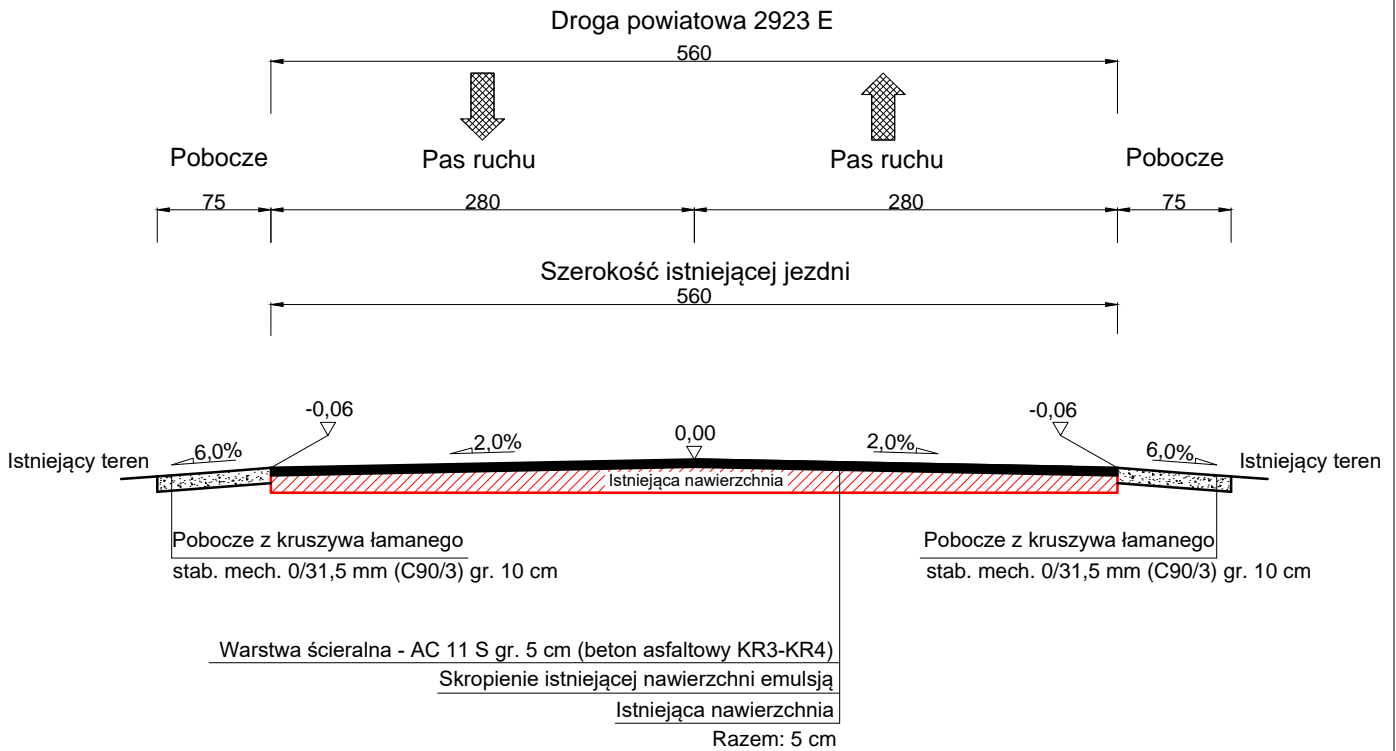
Istniejący zjazd do regulacji
km 0+349.23

Istniejący zjazd do regulacji
km 0+510.29

UWAGA! Wszystkie wymiary należy sprawdzić na budowie!

Jednostka projektowa:	Drogowe Biuro Projektowe Krystian Kowalski ul. Szkolna 9/6, 28-500 Kazimierza Wielka			
Inwestor:	Powiat Łódzki Wschodni reprezentowany przez Zarząd Powiatu Łódzkiego Wschodniego z siedzibą w Łodzi ul. Sienkiewicza 3, 90-113 Łódź			
Temat:	Wykonanie nakładki bitumicznej na drodze powiatowej nr 2923E w miejscowości Brójce			
Objekt:	Droga powiatowa nr 2923E w miejscowości Brójce			
Lokalizacja:	Dz. ew. nr 50/2 – obręb Brójce – jednostka ewid. Brójce			
Faza projektu:	Projekt Budowlano – Wykonawczy			
Branża:	Drogowa	Nr uprawnień:	Specialność:	Podpis:
Projektant:	mgr inż. Krystian Kowalski	MAP/0382/PBD/15	Drogowa	
Nazwa rys.:	Plan zagospodarowania terenu			
Skala rysunku:	1:1000	Data:	Październik 2018	Nr rys.: D 2.2

TYPOWY PRZEKRÓJ POPRZECZNY A-A SKALA 1:50



* Miejscowo należy wykonać:
Warstwę wyrównawczą - AC 16 W - 125 kg/m² (beton asfaltowy KR3-KR4)
wraz ze skropieniem emulsją (km 0+000 - 0+226)

UWAGA! Wszystkie wymiary należy sprawdzić na budowie!

Jednostka projektowa:	Drogowe Biuro Projektowe Krystian Kowalski <small>ul. Szkolna 9/6, 28-500 Kazimierza Wielka</small>			
Inwestor:	Powiat Łódzki Wschodni reprezentowany przez Zarząd Powiatu Łódzkiego Wschodniego z siedzibą w Łodzi ul. Sienkiewicza 3, 90-113 Łódź			
Temat:	Wykonanie nakładki bitumicznej na drodze powiatowej nr 2923E w miejscowości Brójce			
Obiekt:	Droga powiatowa nr 2923E w miejscowości Brójce			
Lokalizacja:	Dz. ew. nr 50/2 – obręb Brójce – jednostka ewid. Brójce			
Faza projektu:	Projekt Budowlano – Wykonawczy			
Branża:	Drogowa	Nr uprawnień:	Specjalność:	Podpis:
Projektant:	mgr inż. Krystian Kowalski	MAP/0382/PBD/15	Drogowa	
Nazwa rys.:	Typowy przekrój poprzeczny			
Skala rysunku:	1:50	Data:	Październik 2018	Nr rys.: D 3

III. Załączniki

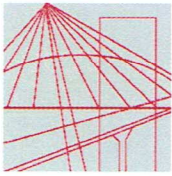
Kazimierza Wielka, październik 2018 r.

OŚWIADCZENIE

Niniejszym oświadczam (zgodnie z art. 20 ust. 4 ustawy z dnia 7 lipca 1994 roku – Prawo Budowlane), że **projekt budowlano – wykonawczy branży drogowej** dla inwestycji pn.: „**Wykonanie nakładki bitumicznej na drodze powiatowej nr 2923E w miejscowości Brójce**” został sporządzony zgodnie z obowiązującymi przepisami oraz zasadami wiedzy technicznej.

Projektant:

mgr inż. Krystian Kowalski



MAP OIIB/KK/0054-0028/15

DECYZJA

Na podstawie art. 24 ust. 1 pkt 2 ustawy z dnia 15 grudnia 2000 r. o samorządach zawodowych architektów oraz inżynierów budownictwa (*tekst jednolity: Dz. U. z 2014 r., poz. 1946*) i art. 12 ust. 2 i ust. 3, ust. 4c pkt 1, art. 14 ust. 1 pkt 3 lit. b ustawy z dnia 7 lipca 1994 r. Prawo budowlane (*tekst jednolity: Dz. U. z 2013 r., poz. 1409 z późn. zm.*), §10 i § 13 ust. 4 rozporządzenia Ministra Infrastruktury i Rozwoju z dnia 11 września 2014 r. w sprawie samodzielnych funkcji technicznych w budownictwie (*Dz. U. z 2014 r. poz. 1278*), po ustaleniu, że zostały spełnione warunki w zakresie przygotowania zawodowego oraz po złożeniu egzaminu na uprawnienia budowlane z wynikiem pozytywnym

Pan **Krystian Eryk Kowalski**

magister inżynier

kierunek: Budownictwo

ur. dnia 02.04.1985 r. w Proszowicach

otrzymuje

UPRAWNIENIA BUDOWLANE

numer ewidencyjny MAP/0382/PBD/15

do projektowania

w specjalności inżynierskiej drogowej

bez ograniczeń.

UZASADNIENIE

W związku z uwzględnieniem w całości żądania strony, na podstawie art. 107 § 4 K.p.a. odstępuje się od uzasadnienia decyzji. Zakres nadanych uprawnień budowlanych wskazano na odwrocie decyzji.

Pouczenie

Od niniejszej decyzji służy odwołanie do Krajowej Komisji Kwalifikacyjnej Polskiej Izby Inżynierów Budownictwa w Warszawie, za pośrednictwem Okręgowej Komisji Kwalifikacyjnej Małopolskiej Okręgowej Izby Inżynierów Budownictwa w Krakowie w terminie 14 dni od daty jej doręczenia.

Skład Orzekający
Okręgowej Komisji Kwalifikacyjnej:

1. Przewodniczący Okręgowej Komisji Kwalifikacyjnej
dr inż. Zygmunt Rawicki
2. Członek Składu Orzekającego
mgr inż. Jan Dziedzic
3. Członek Składu Orzekającego
inż. Roman Chmiel

[Signature]
.....
[Signature]
.....
[Signature]
.....



Szczegółowy zakres uprawnień
do projektowania
w specjalności inżynierskiej drogowej
bez ograniczeń

I. Na mocy art. 12 ust. 1 pkt 1 i 5, art. 13 ust. 4 ustawy - Prawo budowlane (tekst jednolity: Dz. U. z 2013 r., poz. 1409 z późn. zm.), w zakresie objętym wyżej wymienioną specjalnością, niniejsze uprawnienia stanowią podstawę do:

- 1) *projektowania, sprawdzania projektów architektoniczno-budowlanych i sprawowania nadzoru autorskiego,*
- 2) *sprawowania kontroli technicznej utrzymania obiektów budowlanych.*

II. Na mocy §13 ust. 4 rozporządzenia Ministra Infrastruktury i Rozwoju z dnia 11 września 2014 r. w sprawie samodzielnych funkcji technicznych w budownictwie (Dz. U. z 2014 r. poz. 1278) niniejsze uprawnienia uprawniają do:

projektowania obiektu budowlanego takiego jak:

- 1) *droga w rozumieniu przepisów o drogach publicznych, z wyłączeniem drogowych obiektów inżynierskich oprócz przepustów;*
- 2) *droga dla ruchu i postoju statków powietrznych oraz przepust.*

Zgodnie z § 10 w/w rozporządzenia uprawnienia budowlane do projektowania w odpowiedniej specjalności uprawniają do sporządzania projektu zagospodarowania działki lub terenu, w zakresie danej specjalności.

Skład Orzekający
Okręgowej Komisji Kwalifikacyjnej:

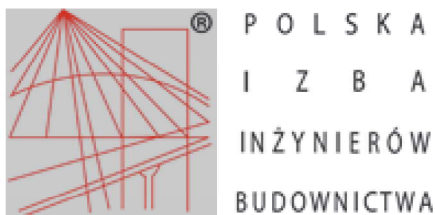
1. Przewodniczący Okręgowej Komisji Kwalifikacyjnej
dr inż. Zygmunt Rawicki
2. Członek Składu Orzekającego
mgr inż. Jan Dziedzic
3. Członek Składu Orzekającego
inż. Roman Chmiel

Zygmunt Rawicki
.....
Jan Dziedzic
.....
Roman Chmiel
.....



Otrzymują:

1. Pan Krystian Kowalski
ul. Langiewicza 5/29
33-101 Tamów
2. Główny Inspektor Nadzoru Budowlanego
3. a/a



Zaświadczenie

o numerze weryfikacyjnym:

MAP-5S7-5DK-BLK *

Pan Krystian Eryk Kowalski o numerze ewidencyjnym MAP/BD/0136/13
adres zamieszkania ul. Szkolna 9/6, 28-500 Kazimierza Wielka
jest członkiem Małopolskiej Okręgowej Izby Inżynierów Budownictwa i posiada wymagane
ubezpieczenie od odpowiedzialności cywilnej.

Niniejsze zaświadczenie jest ważne do dnia 2019-02-28.

Zaświadczenie zostało wygenerowane elektronicznie i opatrzone bezpiecznym podpisem elektronicznym
weryfikowanym przy pomocy ważnego kwalifikowanego certyfikatu w dniu 2018-02-01 roku przez:

Stanisław Karczmarczyk, Przewodniczący Rady Małopolskiej Okręgowej Izby Inżynierów Budownictwa.

(Zgodnie art. 5 ust 2 ustawy z dnia 18 września 2001 r. o podpisie elektronicznym (Dz. U. 2001 Nr 130 poz. 1450) dane w postaci
elektronicznej opatrzone bezpiecznym podpisem elektronicznym weryfikowanym przy pomocy ważnego kwalifikowanego certyfikatu są
równoważne pod względem skutków prawnych dokumentom opatrzonym podpisami własnoręcznymi.)

* Weryfikację poprawności danych w niniejszym zaświadczeniu można sprawdzić za pomocą numeru weryfikacyjnego zaświadczenia na
stronie Polskiej Izby Inżynierów Budownictwa www.piib.org.pl lub kontaktując się z biurem właściwej Okręgowej Izby Inżynierów
Budownictwa.

INFORMACJA O OBSZARZE ODDZIAŁYWANIA OBIEKTU

INWESTYCJA:

„Wykonanie nakładki bitumicznej na drodze powiatowej nr 2923E w miejscowości Brójce”

Na działce ewid. nr: 50/2 – obręb Brójce – jednostka ewid. Brójce

Przez obszar oddziaływania obiektu, zgodnie z art. 3 pkt 20 ustawy z dnia 7 lipca 1994r Prawo Budowlane z późniejszymi zmianami, należy rozumieć, że jest to „teren wyznaczony w otoczeniu obiektu budowlanego na podstawie przepisów odrębnych, wprowadzających związane z tym obiektem ograniczenia w zagospodarowaniu tego terenu”. Po dokonaniu analizy terenu inwestycji oraz specyfiki funkcji, konstrukcji nawierzchni jezdni, przebiegu wysokościowego, ustalono obszar oddziaływania obiektu, tj. teren w otoczeniu projektowanej inwestycji uwzględniając przepisy odrębne wprowadzające związane z tym obiektem ograniczenia w zagospodarowaniu tego terenu.

Obszar oddziaływania obiektu obejmuje działkę ewid. nr: 50/2 – obręb Brójce – jednostka ewid. Brójce.

Wzięto pod uwagę konkretny stan faktyczny w terenie, min.: istniejącą drogę oraz połączenie komunikacyjne przyległych terenów z układem dróg publicznych. Ponadto wzięto pod uwagę przepisy dotyczące dróg publicznych, ochrony przyrody, ochrony środowiska i prawa wodnego.

Przyjęta konstrukcja, rzędne projektowe nie ograniczają dostępności do przyległych terenów.

Określenie obszaru oddziaływania obiektu dokonano w oparciu o:

- Ustawę z dnia 21 marca 1985 r. o drogach publicznych (Dz. U. 1985 Nr 14 poz. 60 z późniejszymi zmianami)
- Rozporządzenie Ministra Transportu i Gospodarki Morskiej z dnia 2 marca 1999 r. w sprawie warunków technicznych, jakim powinny odpowiadać drogi publiczne i ich usytuowanie (Dz.U. 1999 nr 43 poz. 430 z późniejszymi zmianami)