

**UCHWAŁA NR LVI/501/2023
RADY POWIATU ŁÓDZKIEGO WSCHODNIEGO**

z dnia 23 marca 2023 r.

**w sprawie przyjęcia „Planu rozwoju sieci dróg powiatowych
na terenie powiatu łódzkiego wschodniego na lata 2023-2030”**

Na podstawie art. 4 ust. 1 pkt 6, art. 12 pkt 4, art. 32 ust. 1 ustawy z dnia 5 czerwca 1998 r. o samorządzie powiatowym (Dz. U. z 2022 r. poz. 1526), art. 19 ust. 2 pkt 3, art. 20 pkt 1 ustawy z dnia 21 marca 1985 r. o drogach publicznych (Dz. U. z 2022 r. poz. 1693, 1768, 1783 i 2185) uchwała się, co następuje:

§ 1. Przyjmuje się „Plan rozwoju sieci dróg powiatowych na terenie powiatu łódzkiego wschodniego na lata 2023-2030” stanowiący załącznik do niniejszej uchwały.

§ 2. Wykonanie uchwały powierza się Zarządowi Powiatu Łódzkiego Wschodniego.

§ 3. Uchwała wchodzi w życie z dniem podjęcia.

Przewodniczący Rady
Powiatu Łódzkiego Wschodniego

Sławomir Sokółowski

PLAN ROZWOJU SIECI DRÓG POWIATOWYCH NA TERENIE POWIATU ŁÓDZKIEGO WSCHODNIEGO NA LATA 2023 – 2030

Opracowano: marzec 2023

**PLAN ROZWOJU SIECI DRÓG POWIATOWYCH
NA TERENIE POWIATU ŁÓDZKIEGO WSCHODNIEGO NA LATA 2023 – 2030
POWSTAŁ NA PODSTAWIE ART. 20 PKT 1 USTAWY O DROGACH PUBLICZNYCH.**

OPRACOWANO

przy udziale:

Ewa Gładysz – Przewodnicząca Zespołu

Krzysztof Pietrzko – Zastępca przewodniczącej Zespołu

Marta Stasiak – Członek Zespołu

Iwona Walter – Wisiałkowska – Członek Zespołu

Katarzyna Wojtaszek – Członek Zespołu

Justyna Lipert – Członek Zespołu

*Niniejszy dokument został przedstawiony
Radzie Powiatu Łódzkiego Wschodniego
w dniu marca 2023 r.*

**ZARZĄD POWIATU
ŁÓDZKIEGO WSCHODNIEGO**

ANDRZEJ OPALA

EWA GŁADYSZ

MARTA STASIAK

PAWEŁ POMORSKI

KLAUDIA ZABOROWSKA - GORZKIEWICZ

STAROSTA ŁÓDZKI WSCHODNI

WICESTAROSTA ŁÓDZKI WSCHODNI

CZŁONEK ZARZĄDU

CZŁONEK ZARZĄDU

CZŁONEK ZARZĄDU

KATARZYNA WOJTASZEK

SKARBNIK POWIATU

IWONA WALTER-WISIAŁKOWSKA

SEKRETARZ POWIATU

**RADNI KADENCJI 2018 – 2023
RADY POWIATU
ŁÓDZKIEGO WSCHODNIEGO**

AGNIESZKA BIAŁA

EWA GŁADYSZ

SYLWESTER GOLUS

MATEUSZ JAŚKIEWICZ

MATEUSZ KARWOWSKI

EWA KOTECKA

MARIUSZ KOTYNIA

TOMASZ MIGDALSKI

ANDRZEJ OPALA

PAWEŁ POMORSKI

BOGUMIŁ SKORUPSKI

JAROSŁAW SOBIESZEK

SŁAWOMIR SOKOŁOWSKI

MIROŚLAW SÓJKA

ZOFIA SÓJKA

MARTA STASIAK

EDYTA WAPRZKO

KLAUDIA ZABOROWSKA – GORZKIEWICZ

ELŻBIETA ŻACZEK

I. WPROWADZENIE	5
II. OGÓLNA CHARAKTERYSTYKA POWIATU ŁÓDZKIEGO WSCHODNIEGO	7
1. Położenie geograficzne, granice, powierzchnia, powiązanie z otoczeniem	7
2. Gminy wchodzące w skład Powiatu Łódzkiego Wschodniego	8
III. CHARAKTERYSTYKA DROGOWEGO UKŁADU KOMUNIKACYJNEGO W POWIECIE ŁÓDZKIM WSCHODNIM.....	9
- Autostrady i drogi ekspresowe	10
- Drogi krajowe	10
- Drogi wojewódzkie.....	11
- Drogi powiatowe	12
- Drogi gminne	12
IV. CHARAKTERYSTYKA DRÓG POWIATOWYCH POWIATU ŁÓDZKIEGO WSCHODNIEGO ..	12
1. Wykaz dróg powiatowych oraz ich długości z podziałem na gminy	13
- Tabela nr 1. Drogi powiatowe – gmina Andrespol.....	13
- Tabela nr 1. Drogi powiatowe – gmina Nowosolna.....	14
- Tabela nr 1. Drogi powiatowe – gmina Koluszki.....	14
- Tabela nr 1. Drogi powiatowe – gmina Brójce.....	15
- Tabela nr 1. Drogi powiatowe – gmina Rzgów.....	15
- Tabela nr 1. Drogi powiatowe – gmina Tuszyn.....	16
2. Podział dróg powiatowych pod względem znaczenia komunikacyjnego	18
V. BEZPIECZEŃSTWO RUCHU DROGOWEGO NA DROGACH POWIATOWYCH POWIATU ŁÓDZKIEGO WSCHODNIEGO.....	19
1. Zestawienie wypadków drogowych oraz liczby poszkodowanych	19
2. Działania Powiatu dla poprawy bezpieczeństwa drogowego	20
VI. PLAN ROZWOJU SIECI DRÓG POWIATOWYCH NA TERENIE POWIATU ŁÓDZKIEGO WSCHODNIEGONA LATA 2023-2030	27
1. Przewidywane działania na lata 2023-2030.....	27
• BUDOWA SYSTEMU ODWODNIENIA DRÓG	27
• BUDOWA I PRZEBUDOWA DRÓG, CHODNIKÓW, POMOCNICZEJ INFRASTRUKTURY DROGOWEJ	28
– Gmina Andrespol.....	28
– Gmina Brójce	34
– Gmina Koluszki	41
– Gmina Nowosolna	47
– Gmina Rzgów	51
– Gmina Tuszyn	61
2. Źródła finansowania	66

I. WPROWADZENIE

Proces planowania stanowi jeden z podstawowych warunków sprawnego i efektywnego zarządzania jednostką samorządu terytorialnego. „Plan rozwoju sieci dróg powiatowych na terenie powiatu łódzkiego wschodniego na lata 2023 – 2030” może stanowić plan działania władz samorządowych w dziedzinie administracji drogowej. Podstawę opracowania dokumentu stanowią zapisy art. 20 pkt 1 i 2 ustawy z dnia 21 marca 1985 r. o drogach publicznych, które nakładają na zarządcę drogi obowiązek opracowania projektu planu rozwoju sieci drogowej oraz bieżącego informowania o tych planach organów właściwych do sporządzenia miejscowych planów zagospodarowania przestrzennego.

W dniu 10 sierpnia 2022 r. Zarząd Powiatu Łódzkiego Wschodniego podjął uchwałę Nr 1937/2022 w sprawie powołania Zespołu do opracowania projektu Planu rozwoju sieci dróg powiatowych na terenie powiatu łódzkiego wschodniego na lata 2023-2030, co dało początek działań zmierzających do opracowania „Planu rozwoju sieci dróg powiatowych na terenie powiatu łódzkiego wschodniego na lata 2023-2030”, zwanego dalej „Planem rozwoju dróg powiatowych”.

W Zespole do opracowania projektu Planu rozwoju sieci dróg powiatowych powołanym uchwałą Nr 1937/2022 Zarządu Powiatu Łódzkiego z dnia 10 sierpnia 2022 r. zmienioną uchwałą Nr 2252/2023 Zarządu Powiatu Łódzkiego Wschodniego z dnia 22 lutego 2023 r. znaleźli się przedstawiciele Starostwa Powiatowego w Łodzi, w składzie:

Ewa Gładysz – Przewodnicząca Zespołu

Krzysztof Pietrzko – Zastępca przewodniczącej Zespołu

Marta Stasiak – Członek Zespołu

Iwona Walter – Wisiałkowska – Członek Zespołu

Katarzyna Wojtaszek – Członek Zespołu

Justyna Lipert – Członek Zespołu

Należy zaznaczyć, że „Plan rozwoju sieci dróg powiatowych na terenie powiatu łódzkiego wschodniego na lata 2023-2030” jest dokumentem, który stanowi jedynie propozycję ukierunkowania na możliwość podejmowania decyzji w oparciu o działania, zmierzające do wprowadzenia do realizacji zadań inwestycyjnych na drogach powiatowych Powiatu Łódzkiego Wschodniego obejmujących budowę, przebudowę, rozbudowę, remonty oraz roboty utrzymaniowe na tych drogach, w powiązaniu z podstawowymi wskaźnikami funkcjonalno-eksploatacyjnymi ustalonymi dla dróg publicznych, jakimi są m.in. funkcja dróg, stan techniczny czy bezpieczeństwo ruchu drogowego.

Plan jest dokumentem otwartym i długookresowym, wymagającym okresowej oceny. Otwartość dokumentu oznacza elastyczność oraz podatność na modyfikacje pod wpływem zachodzących zmian. Ocena oznacza zasadność prognozowanych zmian. Zaznaczyć należy również, że założenia Planu nie są zobowiązujące do dawania podstaw kreowania polityki Powiatu, mogą jedynie wskazywać jej kierunek, określać wizję rozwoju sieci drogowej dróg powiatowych na terenie powiatu łódzkiego wschodniego, cele strategiczne i operacyjne oraz zadania, będące sposobami realizacji tych celów.

I. OGÓLNA CHARAKTERYSTYKA POWIATU ŁÓDZKIEGO WSCHODNIEGO

1. Położenie geograficzne, granice, powierzchnia, powiązanie z otoczeniem

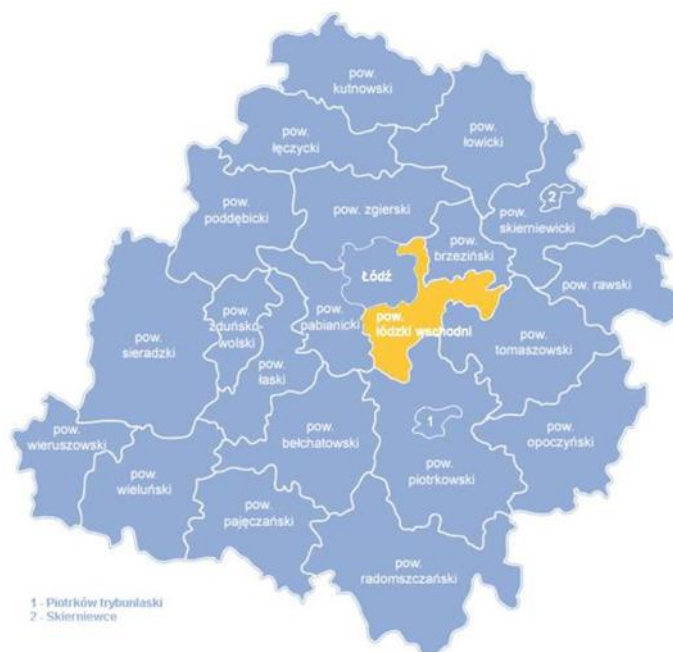
Powiat łódzki wschodni położony jest w centralnej części województwa łódzkiego i obejmuje obszar 500 km². Część północna powiatu obejmuje fragment obszaru Wzniesień Łódzkich, a południowa część obejmuje fragment Wysoczyzny Bełchatowskiej (makroregion Wzniesienia Południowomazowieckie). Pod względem geograficznym powiat położony jest w prowincji Niżu Środkowoeuropejskiego, Podprowincji Nizin Środkowopolskich, Makroregionie Wzniesień Południowomazowieckich oraz w Mezoregionie Wzniesień Łódzkich i w Mezoregionie Wysoczyzny Bełchatowskiej.

Sieć osadniczą tworzą miasta: Koluszki, Rzgów i Tuszyn oraz 143 miejscowości wiejskie. Wśród mieszkańców przeważa ludność z obszarów wiejskich.

Powiat graniczy z sześcioma innymi Powiatami:

- w kierunku zachodnim: z łódzkim grodzkim, pabianickim i zgierskim,
- w kierunku południowo-wschodnim: z tomaszowskim i piotrkowskim,
- w kierunku północno-wschodnim: z brzezińskim.

Rysunek 1. Położenie Powiatu Łódzkiego Wschodniego na obszarze województwa łódzkiego



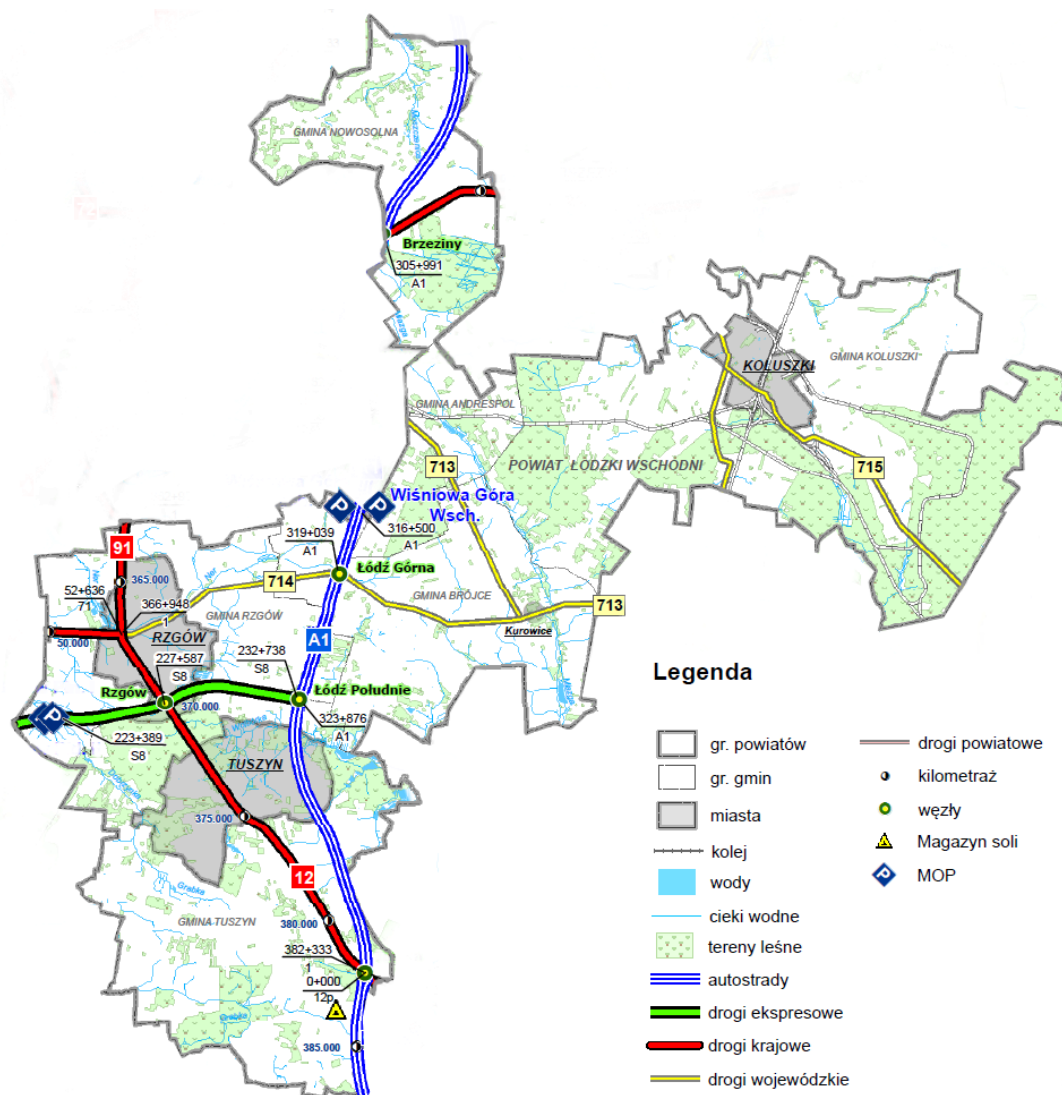
2. Gminy wchodzące w skład Powiatu Łódzkiego Wschodniego.

Powiat Łódzki Wschodni jest położony na południowy wschód od Łodzi i obejmuje 6 gmin: Koluszki, Rzgów, Tuszyn (gminy miejsko-wiejskie), Andrespol, Brójce, Nowosolna (gminy wiejskie).

Rysunek 2. Lokalizacja Gmin na obszarze Powiatu Łódzkiego Wschodniego oraz położenie Powiatu względem miasta Łodzi



II. CHARAKTERYSTYKA DROGOWEGO UKŁADU KOMUNIKACYJNEGO W POWIECIE ŁÓDZKIM WSCHODNIM



Sieć drogowa usytuowana na terenie powiatu łódzkiego wschodniego jest stosunkowo gęsta w porównaniu do innych powiatów na terenie kraju. Wynika to głównie z bezpośredniego sąsiedztwa powiatu z Łodzią - czwartym co do wielkości miastem w Polsce pod względem liczby ludności i czwartym pod względem powierzchni. Głównymi osiami komunikacyjnymi są drogi bezpośrednio wchodzące do miasta Łodzi bądź jej wschodniej obwodnicy, którą stanowi autostrada A-1, będąca jednocześnie częścią międzynarodowego szlaku komunikacji drogowej. W układzie drogowym oprócz wspomnianej autostrady A-1 znajdują się również droga ekspresowa S-8, drogi krajowe, wojewódzkie, powiatowe oraz gminne i wewnętrzne.

Oprócz drogowego układu komunikacyjnego na terenie powiatu łódzkiego wschodniego, na uwagę zasługuje również układ kolejowy, w tym stacja kolejowa w Koluszkach, która jest jednym z najważniejszych węzłów kolejowych w Polsce. Krzyżują się tu cztery linie kolejowe: z Warszawy, Łodzi, Katowic i Tomaszowa Mazowieckiego, dodatkowo ich odgałęzienia tworzą, pod Koluszkami, sieć bezkolizyjnych zjazdów i wjazdów w tzw. układzie "koniczynowym".

Autostrady i drogi ekspresowe:

- a) droga ekspresowa S8 - jest jedną z głównych tras w Polsce o przebiegu równoleżnikowym przebiegającej od Wrocławia do Białegostoku. Przebiegający przez teren powiatu łódzkiego wschodniego odcinek drogi ekspresowej S-8 został oddany do użytku w 2014 r. Na terenie powiatu łódzkiego wschodniego, w gm. Rzgów, funkcjonuje zjazd z S-8 do drogi krajowej nr 12 oraz 91. Następnie ruch tą drogą może odbywać się do węzła Łódź-Południe (na granicy gm. Tuszyn z gm. Rzgów) gdzie droga ekspresowa S-8 krzyżuje się z autostradą A-1.
- b) autostrada A1 - jest jedną z głównych tras w Polsce o przebiegu południkowym. Stanowi polską część międzynarodowego szlaku komunikacyjnego E75 Helsinki – Gdańsk – Łódź – Budapeszt – Ateny. Autostrada docelowo przebiegać ma z Trójmiasta przez Toruń, Łódź, Częstochowę, Pyrzowice, Gliwice do granicy polsko-czeskiej. Przebiegająca przez teren powiatu łódzkiego wschodniego część tej drogi, (oddana do użytku 1 lipca 2016 r.), stanowi element wschodniej obwodnicy Łodzi. Na terenie powiatu łódzkiego wschodniego zlokalizowano „węzeł Brzeziny” (w gm. Nowosolna na granicy z Łodzią – wjazd od drogi krajowej nr 72), „węzeł „Łódź-Górna” (w gm. Brójce – wjazd od drogi wojewódzkiej nr 714 oraz drogi powiatowej nr 1164E), „węzeł Łódź-Południe” (na granicy gm. Tuszyn z gm. Rzgów - skrzyżowanie autostrady A-1 z drogą ekspresową S-8) oraz „węzeł Tuszyn (w gm. Tuszyn – wjazd od drogi krajowej nr 12).

Drogi krajowe:

- 1) droga krajowa nr 12 - to droga krajowa o długości ok. 757 km biegnąca równoleżnikowo od granicy z Niemcami do granicy z Ukrainą. Przebiega przez województwa: lubuskie, dolnośląskie, wielkopolskie, łódzkie, mazowieckie oraz lubelskie. Droga ma m.in. wspólny przebieg z drogą ekspresową S8 na odcinku Sieradz – Rzgów (58 km) oraz między węzłami Piotrków Trybunalski Północ i Piotrków Trybunalski Wschód (3,4 km), z drogą krajową nr 91 na odcinku Rzgów – Piotrków Trybunalski (32,2 km).
- 2) droga krajowa nr 91 – to droga łącząca Gdańsk, Tczew, Toruń, Łódź, Piotrków Trybunalski, Radomsko i Częstochowę. Przebiega przez województwa: pomorskie

kujawsko-pomorskie, łódzkie i śląskie. Przed wybudowaniem autostrady A-1 oznaczona numerem 1 i stąd przez kierowców była nazywana starą jedyką.

- 3) droga krajowa nr 71 - to droga mierząca 53 km długości leżąca na obszarze województwa łódzkiego. Trasa stanowi północną, zachodnią oraz południową obwodnicę Łodzi. Łączy Łódź, Zgierz, Aleksandrów Łódzki, Konstantynów Łódzki, Pabianice, Rzgów. Przez teren powiatu łódzkiego wschodniego przebiega w gm. Rzgów ok. 3 km odcinek tej drogi - relacji Rzgów-Pabianice (od drogi krajowej nr 1 do granic powiatu pabianickiego).
- 4) droga krajowa nr 72 - droga krajowa o długości ok. 170 km, leżąca na obszarze województw wielkopolskiego i łódzkiego. Droga ta łączy Konin, Żdżary, Tuliszków, Turek, Uniejów, Poddębice, Aleksandrów Łódzki, Łódź, Brzeziny, Jeżów, Głuchów i Rawę Mazowiecką. Przez teren powiatu łódzkiego wschodniego przebiega odcinek o długości ok. 4,5 km relacji Łódź-Brzeziny, przez miejscowości Natolin i Lipiny w gm. Nowosolna.

Drogi wojewódzkie:

- a) droga wojewódzka nr 713 - łączy drogę krajową nr 14 w Łodzi z drogą krajową nr 12 w Januszewicach obok Opoczna. Przebiega przez Andrespol, Rokiciny, Ujazd i Tomaszów Mazowiecki. Jej długość to 76 km. Przez teren powiatu łódzkiego wschodniego przebiega ok. 11 km tej drogi. Trasa wbiega od strony wschodniej, tj. od strony powiatu tomaszowskiego w stronę Kurowic (gm. Brójce), gdzie zmienia swój przebieg w kierunku północnym i prowadzi przez gminę Andrespol do Łodzi.
- b) droga wojewódzka nr 714 - łączy Rzgów z miejscowością Kurowice (gm. Brójce). Droga rozpoczyna się w Rzgowie, gdzie odchodzi od drogi krajowej nr 1. Następnie kieruje się w stronę wschodnią i dociera do miejscowości Kurowice, gdzie łączy się z drogą wojewódzką nr 713. Droga ma długość 16 km i cały jej odcinek przebiega przez teren powiatu łódzkiego wschodniego. Należy zaznaczyć, że w Kontrakcie Terytorialnym Województwa Łódzkiego ujęta jest budowa drogi wojewódzkiej nr 714 w śladzie drogi powiatowej nr 1164E na terenie gminy Brójce. Zamierzenie zaplanowano do realizacji w ramach RPO Wł na lata 2014-2020. Zadanie to ma bezpośredni związek z realizacją budowy autostrady A1 na odcinku Stryków-Tuszyn dlatego ma priorytetowy charakter. Droga stanowić będzie przedłużenie planowanej budowy III etapu „Trasy Górna” realizowanej przez miasto Łódź, która umożliwi szybszy i bezkolizyjny dojazd z południowej części Łodzi do autostrady A1 poprzez węzeł „Łódź-Górna”. Po zakończeniu realizacji przedmiotowej inwestycji nastąpi zmiana przebiegu drogi wojewódzkiej Nr 714 z relacji Rzgów - Wola Rakowa – Kurowice na drogę relacji Łódź – Wola Rakowa – Kurowice.
- c) droga wojewódzka nr 715 - łączy Brzeziny z Ujazdem. Przebiega m.in. przez Koluszki i Budziszewice. Droga w całości leży na terenie powiatów: łódzkiego wschodniego,

brzezińskiego i tomaszowskiego. Jej długość wynosi ok. 30 km. Na terenie powiatu łódzkiego wschodniego przebiega ok 15 km odcinek tej drogi, na terenie gm. Koluszki - od strony Budziszewic w powiecie tomaszowskim w kierunku Brzezin.

- d) droga wojewódzka nr 716 - łączy Koluszki z Piotrkowem Trybunalskim. Przebiega m.in. przez Rokiciny, Będków, Moszczenicę Trasa ta leży na obszarze województwa łódzkiego i przebiega przez teren powiatów: łódzkiego wschodniego, tomaszowskiego i piotrkowskiego. Jej długość to ok. 38,5 km. Droga ma swój początek w Koluszkach skąd przebiega w kierunku południa – w stronę Rokicin. Na terenie powiatu łódzkiego wschodniego droga ta usytuowana jest na terenie gm. Koluszki i liczy ok. 6 km długości.

Drogi powiatowe

Na terenie powiatu funkcjonuje sieć dróg powiatowych technicznej klasy „Z” (drogi zbiorcze) o łącznej długości 223 801 mb. Sieć drogową przebiega zarówno przez obszary zurbanizowane (miasta), przez obszary o lekkiej zabudowie, a także przez obszary wiejskie (pola, łąki itp.) i lasy.

Drogi gminne

Na terenie powiatu znajduje się zwarta sieć dróg gminnych. Są to głównie drogi o znaczeniu lokalnym, które stanowią uzupełniającą sieć drogową służącą głównie do potrzeb obsługi komunikacyjnej miejscowej ludności. Długość dróg gminnych (o nawierzchni twardej i gruntowej) na terenie Powiatu Łódzkiego Wschodniego wynosi łącznie ok. 732 km.

Wykaz dróg z podziałem na poszczególne Gminy przedstawia się następująco:

- Gmina Andrespol – ok. 120 km,
- Gmina Brójce – ok. 159 km,
- Gmina Koluszki – ok. 112 km,
- Gmina Nowosolna – ok. 87 km,
- Gmina Rzgów – ok. 160 km,
- Gmina Tuszyń – ok. 94 km.

III. CHARAKTERYSTYKA DRÓG POWIATOWYCH POWIATU ŁÓDZKIEGO WSCHODNIEGO

Jak wcześniej wspomniano, na terenie powiatu funkcjonuje sieć dróg powiatowych technicznej klasy „Z” (drogi zbiorcze) o łącznej długości 223 801 mb, z czego 2,03% stanowią drogi gruntowe, pozostałe to drogi o nawierzchni twardej. Sieć drogową przebiega zarówno przez obszary zurbanizowane (miasta), o lekkiej zabudowie oraz przez obszary wiejskie (pola,

łąki itp.) i lasy. Łącznie na drogach powiatowych znajdują się 22 obiekty inżynierskie, tj. 11 mostów, 9 przepustów i 2 kładki dla pieszych - przy moście na rzece Moszczenica w Starych Skoszewach (gm. Nowosolna) oraz przy moście na rzece Miazga w Nowym Bedoniu (gm. Andrespol).

Powiat Łódzki Wschodni nie posiada jednostki organizacyjnej jaką może stanowić Powiatowy Zarząd Dróg. W ramach wykonywania obowiązków zarządu nad drogami powiatowymi, Zarząd Powiatu przekazał Gminom, właściwym terytorialnie dla przebiegu dróg powiatowych, prowadzenie niektórych spraw z zakresu zarządzania drogami, wynikających z ustawy z dnia 21 marca 1985 r. o drogach publicznych (t.j. Dz. U. z 2022 r. poz. 1693 z późn. zm.). Wyjątek stanowi jedynie Gmina Andrespol, na której obszarze czynności wykonywania zarządu nad drogami powiatowymi powierzone zostały Gminie Koluszki. Gmina Andrespol na mocy porozumienia przejęła jedynie prowadzenie zadania zarządzania drogą powiatową nr 2912 E na odcinku od skrzyżowania z ul. Sienkiewicza w Nowym Bedoniu do skrzyżowania z ul. Źródlaną w Andrespolu tj. odcinek 650 m.

Na podstawie powyższego, zarząd nad drogami powiatowymi sprawują:

- Gmina Brójce – drogi powiatowe na terenie gmin Brójce (29 907 m – 991 m powierzone Gminie Rzgów = 28 916 m),
- Gmina Koluszki – drogi powiatowe na terenie gminy Koluszki (42 445 m) i Andrespol (14 786 m),
- Gmina Nowosolna – drogi powiatowe na terenie Gminy Nowosolna (19 542 m),
- Gmina Rzgów – drogi powiatowe na terenie gminy Rzgów (38 923 m + 991 m z terenu gminy Brójce = 39 914 m),
- Gmina Tuszyń – drogi powiatowe na terenie gminy Tuszyń (74 884 m).

1. Wykaz dróg powiatowych oraz ich długości z podziałem na gminy.

Powiat Łódzki Wschodni – długość dróg powiatowych ogółem 223 801 mb.

Tabela nr 1. Drogi powiatowe – gmina Andrespol

Drogi powiatowe – gmina Andrespol			
L.p.	Nr drogi	Nazwa drogi	Długość /mb/
1	2911E	Andrespol – Justynów – Gałkówek	3343

2	2921E	Justynów – Janówka	2486
3	1234E	Wiśniowa Góra – Feliksin - Łódź	379
4	2912E	Bedoń – Andrespol – Stróża – Wola Rakowa	7909
5	1130E	Wiskitno – Huta Szklana - Stróża	506
6	2923E	Bukowiec - Brójce	813
Razem – drogi w gminie			15436

Tabela nr 2. Drogi powiatowe – gmina Nowosolna

Drogi powiatowe – gmina Nowosolna			
L.p.	Nr drogi	Nazwa drogi	Długość /mb/
1	1186E	Wilanów – Kalonka – Janów	5520
2	1150E	Nowosolna – Skoszewy – Niesuzków	6015
3	1148E	Łódź – Kalonka	1904
4	1198E	Łódź – Dąbrowa	717
5	1119E	Nowosolna – Grabina	854
6	1151E	Nowosolna – Wiączyń – Bedoń – Andrzejów – Łódź	3214
7	2913E	Wiączyń – Jordanów	1318
Razem – drogi w gminie			19542

Tabela nr 3. Drogi powiatowe – gmina Koluszki

Drogi powiatowe – gmina Koluszki			
L.p.	Nr drogi	Nazwa drogi	Długość /mb/
1	2911E	Witkowice – Gałków Mały	6606
2	2914E	Gałków Duży – Żakowice	4863

3	2915E	Gańków Duży – Borowa – Karpin	9262
4	2917E	Tworzyjanki – Redzeń Stary	9206
5	2919E	Stefanów – Długie	2003
6	2918E	Droga Nr 2917E – Wierzchy – Popień	5872
7	2913E	Jordanów – Gańków Parcela	835
8	2920E	Wola Łokotowa – Budziszewice	1998
9	2918E	ul. 11 – Listopada Koluszki	1800
Razem – drogi w gminie			42445

Tabela nr 4. Drogi powiatowe – gmina Brójce

Drogi powiatowe – gmina Brójce			
L.p.	Nr drogi	Nazwa drogi	Długość /mb/
1	2912E	Andrespol-Stróża-Wola Rakowa-Romanów	3270
2	1164E	Łódź-Wiskitno-Wola Rakowa	3014
3	2923E	Bukowiec-Brójce	9545
4	2915E	Karpin-Borowa	1471
5	2924E	Kurowice- Dalków	1877
6	2925E	Kurowice-Kotlinki	4100
7	2926E	Wola Rakowa-Pałczew	4757
8	2927E	Pałczew- Wardzyń	2327
9	2922E	Stefanów-Kalino	2343
10	1512E	Wola Kutowa-Pałczew- Modlica	858
Razem – drogi w gminie			33562

Tabela nr 5. Drogi powiatowe – gmina Rzgów

Drogi powiatowe – gmina Rzgów			
--------------------------------------	--	--	--

L.p.	Nr drogi	Nazwa drogi	Długość /mb/
1	2912E	Wola Rakowa- Romanów-Tuszyn	2432
2	2922E	Stefanów-Kalino	3068
3	2909E	Rzgów-Kalino-Romanów	4222
4	1233E	Łódź-Bronisin-Huta Wiskicka	2100
5	2941E	Starowa Góra-Konstantyna-Grodzisko	5278
6	1195E	Łódź-Ruda-Rzgów	2022
7	2916E	Łódź-Gospodarz-Prawda-Tuszyn	7576
8	3303E	Wola Zaradzyńska-Pabianice-Sereczyn-Prawda	1677
9	2909E	Rzgów-Kalino-Romanów – ul. Ogrodowa	2445
10	2942E	Starowa Góra-Rzgów-Babichy - ul. Łódzka/ul. Tuszyńska	4861
11	1195E	Łódź-Ruda-Rzgów – ul. Rudzka	1340
12	1512E	Droga nr 1 – granica gminy Rzgów	911
Razem – drogi w gminie			37932

Tabela nr 6. Drogi powiatowe – gmina Tuszyn

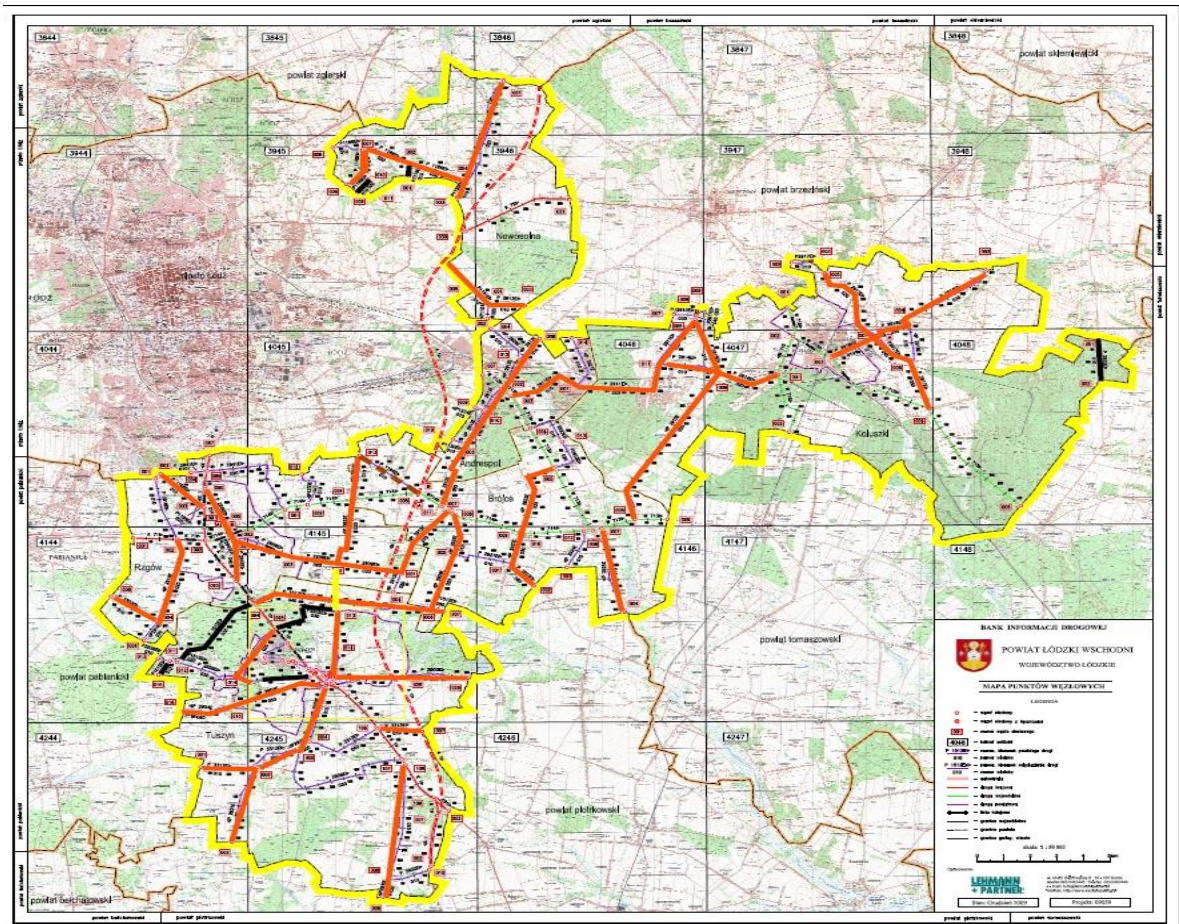
Drogi powiatowe – gmina Tuszyn			
L.p.	Nr drogi	Nazwa drogi	Długość /mb/
1	1512E	Droga nr 1-Modlica-Pałczew	5697
2	1512E	Zofiówka-Leszczyny	1070
3	1512E	Droga nr 1-Zofiówka	4407
4	2928E	Zofiówka-Tuszyn	3174
5	2904E	Tuszyn-Czyżemin	1994

6	2900E	Tuszyn-Czarnocin	2613
7	2929E	Tuszyn-Garbów	2730
8	3313E	Górki Duże-Kruszów	5092
9	2929E	Garbów-Szczukwin-Głuchów	6937
10	2930E	Głuchów-Lubanów	6072
11	2932E	Makoszyn-Srock	1669
12	3313E	Kruszów-Kalska Wola	1716
13	2931E	Górki Duże-Rusociny	3721
14	3313E	Dłutów-Górki Duże	2116
15	2901E	ul. 3 Maja	1423
16	2900E	ul. A. Zwierzyńskiego	172
17	2902E	ul. Brzezińska	1455
18	2903E	ul. G. Narutowicza	282
19	2902E	od K 1 do gr. miasta; ul. Kaczeńcowa (2174+1196)	3370
20	2902E	ul. Kępica	1982
21	2904E	ul. Króla Wł. Jagiełły	492
22	2904E	ul. Ks. P. Ściegiennego	3830
23	2905E	ul. Leśna	855
24	2908E	ul. Łowicka	166
25	2903E	ul. M. Karłowicza	269
26	2900E	ul. Ogrodzonka	196
27	2908E	ul. Piotrkowska	317
28	2908E	Pl. Wł. Reymonta	74
29	2902E	ul. Poddębina (5142+194)	5336
30	2907E	ul. Poprzeczna	802
31	2910E	ul. Rzgowska	840
32	2903E	ul. Słoneczna	706
33	2900E	ul. S. Żeromskiego	2616
34	2908E	ul. Wschodnia	693
Razem – drogi w gminie			74884

2. Podział dróg powiatowych pod względem znaczenia komunikacyjnego

Z uwagi na zróżnicowany układ drogowy na terenie powiatu łódzkiego wschodniego drogi powiatowe możemy podzielić na trzy grupy:

- 1) **Podstawowe** – to główne ciągi drogowy mające znaczący wpływ na spójność układu komunikacyjnego w powiecie (drogi oznaczone kolorem czerwonym);
- 2) **Uzupełniające** – to drogi niemające istotnego znaczenia w układzie komunikacyjnym powiatu lecz mające wpływ na obsługę komunikacyjną znaczącej liczby mieszkańców powiatu (oznaczone kolorem niebieskim);
- 3) **O znaczeniu lokalnym** – to drogi dodatkowe, nie wywierające istotnego wpływu na obsługę komunikacyjną powiatu oraz znaczącej liczby jego mieszkańców (drogi oznaczone kolorem czarnym).



IV. BEZPIECZEŃSTWO RUCHU DROGOWEGO NA DROGACH POWIATOWYCH POWIATU ŁÓDZKIEGO WSCHODNIEGO

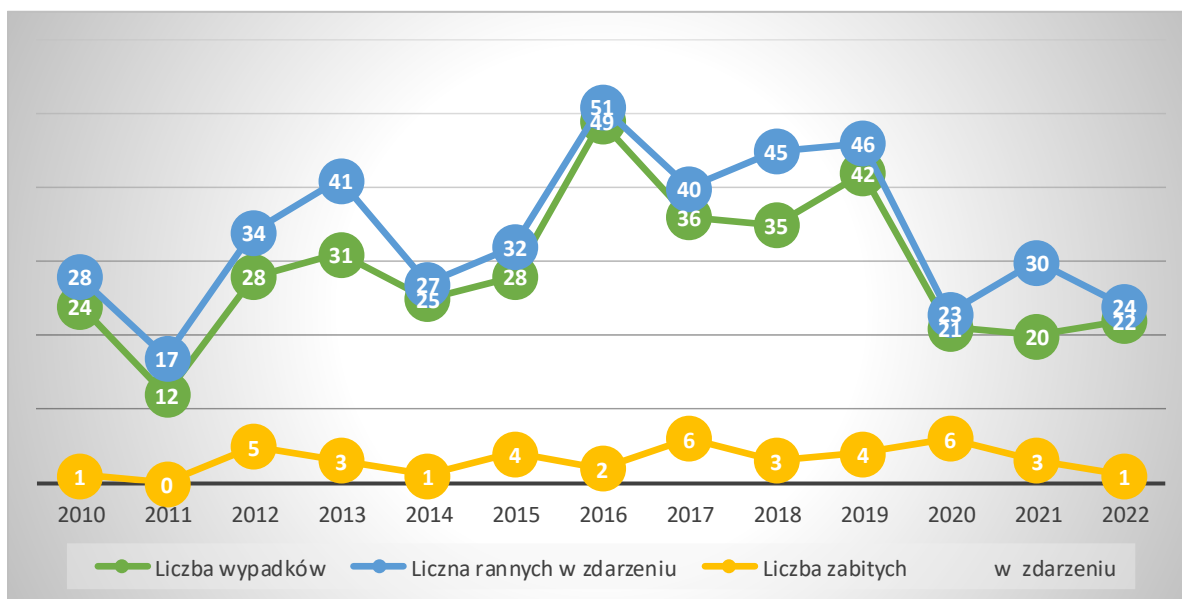
1. Zestawienie wypadków drogowych oraz liczby poszkodowanych

Opracowanie wykonano na podstawie informacji uzyskanych z Komendy Powiatowej Policji powiatu łódzkiego wschodniego, które przedstawiają dane o wypadkach drogowych, które wydarzyły się w latach 2010-2022 na drogach powiatowych Powiatu łódzkiego Wschodniego oraz danych z zakresu administracji drogowej zgromadzonych w Starostwie Powiatowym w Łodzi. Zebrane dane zamieszczone zostały w poniżej tabeli.

Rok	Liczba wypadków	Liczba rannych w zdarzeniu	Liczba zabitych w zdarzeniu
2010	24	28	1
2011	12	17	0
2012	28	34	5
2013	31	41	3
2014	25	27	1
2015	28	32	4
2016	49	51	2
2017	36	40	6
2018	35	45	3
2019	42	46	4
2020	21	23	6
2021	20	30	3
2022	22	24	1

W okresie od dnia 01.01.2010 r. do 31.12.2022 r. zarejestrowano na drogach powiatowych Powiatu Łódzkiego Wschodniego 373 wypadków, w których zginęło 39 osób, a 438 zostało rannych.

Na podstawie powyższego zestawienia liczby wypadków drogowych oraz liczby poszkodowanych opracowano wykres, który przedstawia analizę zmienności liczby wypadków oraz ofiar śmiertelnych i rannych w latach 2010 – 2022:



2. Działania Powiatu dla poprawy bezpieczeństwa drogowego

Dla bezpieczeństwa ruchu drogowego ogromne znaczenie ma nie tylko zachowanie kierowców czy stan pojazdów, ale i również odpowiedni stan techniczny drogi oraz jej rola w układzie komunikacyjnym.

Powiat Łódzki Wschodni podejmuje szereg działań i zabiegów prowadzących do poprawy bezpieczeństwa wszystkich uczestników ruchu drogowego. Do najważniejszych działań w tym zakresie należą m.in.:

- przebudowa i modernizacja dróg
- poszerzenia jezdni
- budowa chodników i przejść dla pieszych
- budowa ciągów pieszo-rowerowych
- budowa sygnalizacji świetlnej
- bieżąca odnowa oznakowania pionowego

Na podstawie wypracowanych zasad współpracy pomiędzy jednostkami samorządowymi, Powiat Łódzki Wschodni z Gminami z terenu powiatu, mogą pełnić rolę inwestora w zakresie realizacji inwestycji drogowych na drogach powiatowych, co ma na celu nie tylko podniesienie parametrów technicznych dróg ale również bezpieczeństwa ich użytkowników. Zamieszczone poniżej zdjęcia obrazują zrealizowane zadania inwestycyjne przez Powiat Łódzki Wschodni:



2022 r. „Budowa elementów bezpieczeństwa ruchu drogowego na drodze powiatowej Nr 2930E w gminie Tuszyń”

Inwestor: Powiat Łódzki Wschodni



2022 r. - „Budowa przepustu żelbetowego na rzece Moszczenica” w ramach zadania inwestycyjnego pn. „Wykonanie ciągu pieszo - jezdnego przy drodze powiatowej nr 1150E w gminie Nowosolna”

Inwestor: Powiat Łódzki Wschodni

Dofinansowanie: Rezerwa subwencji ogólnej



2022 r. „Modernizacja odcinków dróg powiatowych nr 2925E i nr 2926E na terenie gminy Brójce”
Inwestor: Powiat Łódzki Wschodni
Dofinansowanie: Rządowy Fundusz Polski Ład: Program Inwestycji Strategicznych;
Gmina Brójce



**2022 r. „Przebudowa przejścia szkolnego na drodze powiatowej nr 1151E w Wiączyńiu Dolnym, gm. Nowosolna”
Inwestor: Powiat Łódzki Wschodni
Dofinansowanie: Rządowy Fundusz Rozwoju Dróg; Gmina Nowosolna**



**2022 r. „Budowa przejścia dla pieszych w drodze powiatowej nr 2917E w Stefanowie, gm. Koluszki
Inwestor: Powiat Łódzki Wschodni
Dofinansowanie: Rządowy Fundusz Rozwoju Dróg; Gmina Koluszki**

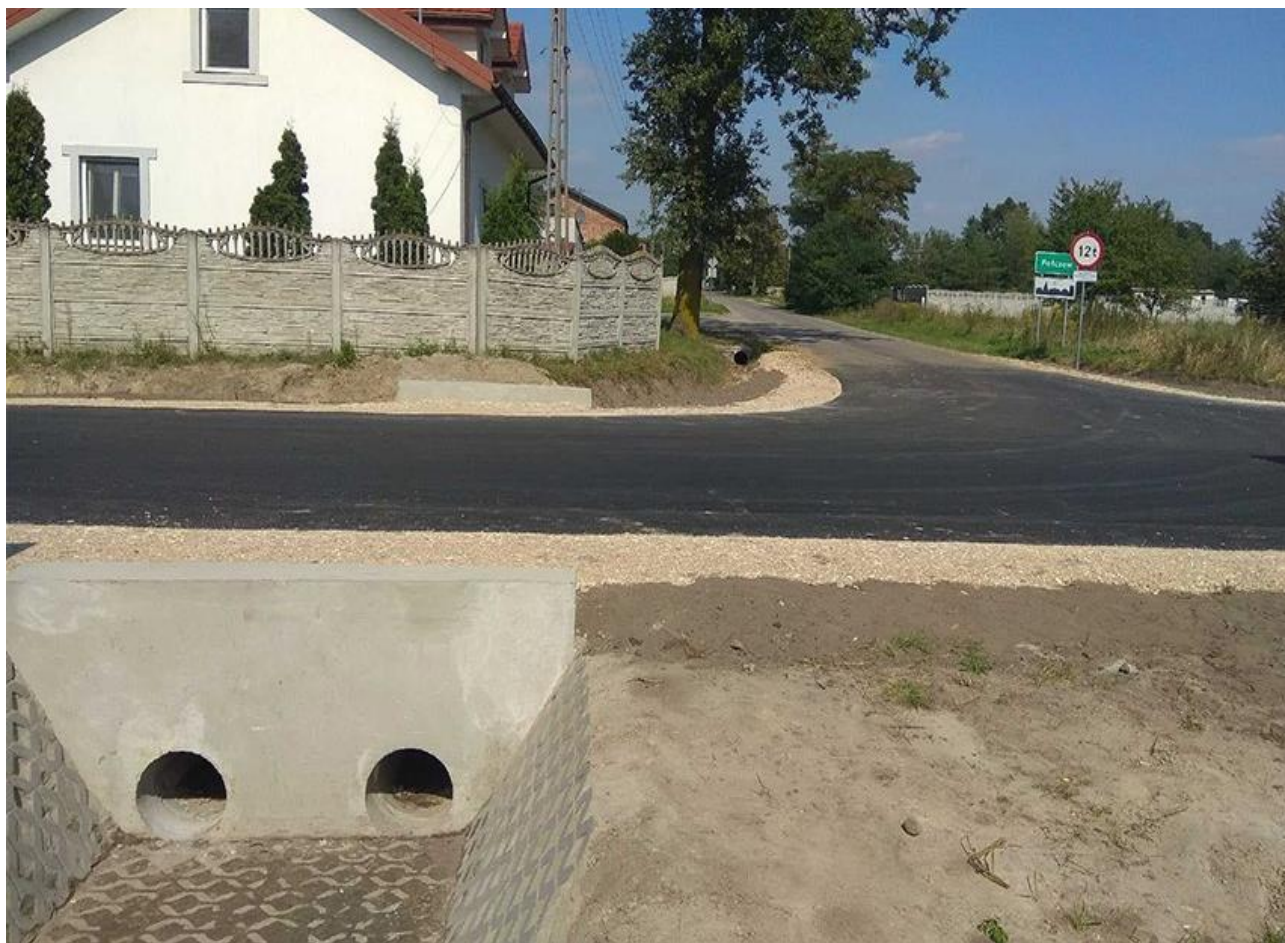


2022 r.
„Budowa przejścia dla pieszych w drodze powiatowej nr 2923E w Bukowcu gm. Brójce”
Inwestor: Powiat Łódzki Wschodni
Dofinansowanie: Rządowy Fundusz Rozwoju Dróg



2022 r. „Przebudowa przejść dla pieszych z sygnalizacją świetlną na skrzyżowaniu dróg nr 2912E/1130E w Stróży”

Inwestor: Powiat Łódzki Wschodni
Dofinansowanie: Rządowy Fundusz Rozwoju Dróg



2020 r. „Przebudowa drogi powiatowej nr 1512E na odcinku Pałczew – Modlica”

Inwestor: Powiat Łódzki Wschodni

Dofinansowanie: budżet Województwa Łódzkiego

VI. PLAN ROZWOJU SIECI DRÓG POWIATOWYCH NA TERENIE POWIATU ŁÓDZKIEGO WSCHDNIEGO NA LATA 2023-2030

1. Przewidywane działania na lata 2023-2030

- **BUDOWA SYSTEMU ODWODNIENIA DRÓG**

W ramach osiągnięcia celu strategicznego jakim jest rozwój infrastruktury technicznej - budowa systemów odwodnienia dróg, Powiat Łódzki Wschodni przewiduje:

Zadanie nr 1

Nazwa działania	„Budowa kanalizacji deszczowej i odwodnienia drogi powiatowej nr 2923E - ul. Dolnej w Kraszewie, gm. Andrespol”
Zgodność z miejscowym planem zagospodarowania przestrzennego	Zachowana
Etapy realizacji działania wraz z przewidywanym czasem (harmonogramem) realizacji	2024 r. Budowa kanalizacji deszczowej i odwodnienia drogi na długości ok. 300m
Oczekiwane rezultaty	Poprawa bezpieczeństwa na drodze
Instytucje i podmioty uczestniczące we wdrażaniu	Powiat Łódzki Wschodni
Przewidywane nakłady do poniesienia	2024 r.: 600 000,00 w tym: Powiat: 600 000,00 zł

Zadanie nr 2

Nazwa działania	„Budowa kanalizacji deszczowej i odwodnienia drogi powiatowej nr 2911E – ul. Łódzkiej w Justynowie, gm. Andrespol”
Zgodność z miejscowym planem zagospodarowania przestrzennego	Zachowana
Etapy realizacji działania wraz z przewidywanym czasem (harmonogramem) realizacji	2025 r. Budowa kanalizacji deszczowej w Justynowie od ul. skrzyżowania do ul. Hulanki
Oczekiwane rezultaty	Uporządkowanie gospodarki wód opadowych na drodze powiatowej w Justynowie
Instytucje i podmioty uczestniczące we wdrażaniu	Powiat Łódzki Wschodni Gmina Andrespol
Przewidywane nakłady do poniesienia	2025 r.: 700 000,00 w tym: Powiat: 350 000,00 zł Gmina: 350 000,00 zł

Zadanie nr 3

Nazwa działania	„Modernizacja rowu odwadniającego drogę powiatową nr 2921E w Justynowie, gm. Andrespol”
Zgodność z miejscowym planem zagospodarowania przestrzennego	Zachowana
Etapy realizacji działania wraz z przewidywanym czasem (harmonogramem) realizacji	2023 r.
Oczekiwane rezultaty	Poprawa bezpieczeństwa na drodze
Instytucje i podmioty uczestniczące we wdrażaniu	Gmina Koluszki Powiat Łódzki Wschodni (dotacja celowa)
Przewidywane nakłady do poniesienia	2023 r.: 150 000,00 w tym: Powiat: 150 000,00 zł (dotacja celowa dla Gminy Koluszki na realizację inwestycji na terenie Gminy Andrespol)

• **BUDOWA I PRZEBUDOWA DRÓG, CHODNIKÓW, POMOCNICZEJ INFRASTRUKTURY DROGOWEJ**

W ramach osiągnięcia celu strategicznego jakim jest budowa i przebudowa dróg, chodników, pomocniczej infrastruktury drogowej w celu zwiększenia bezpieczeństwa ruchu drogowego, Powiat Łódzki Wschodni przewiduje:

Na terenie gminy Andrespol

Zadanie nr 4

Nazwa działania	„Budowa skrzyżowania bezkolizyjnego z liniami kolejowymi nr 25 i 17 w ciągu ulicy Brzezińskiej w Andrespolu wraz z budową przyległego układu drogowego, w zamian za likwidację przejazdu kolejowo-drogowego kat. A w km 18,175 linii kolejowej nr 25 i w km 13,162 linii kolejowej nr 17, w ramach projektu pn. „Poprawa bezpieczeństwa na skrzyżowaniach linii kolejowych z drogami – etap III””
Zgodność z miejscowym planem zagospodarowania przestrzennego	Zachowana
Etapy realizacji działania wraz z przewidywanym czasem (harmonogramem) realizacji	2021-2023

Oczekiwane rezultaty	Poprawa bezpieczeństwa na skrzyżowaniach linii kolejowych z drogami
Instytucje i podmioty uczestniczące we wdrażaniu	Gmina Andrespol Powiat Łódzki Wschodni
Przewidywane nakłady do poniesienia	Powiat: 5 913 590,14 zł, w tym: 2021 r.: 144 037,72 zł 2022 r.: 3 346 303,22 zł 2023 r.: 2 423 249,97 zł

Zadanie nr 5

Nazwa działania	„Budowa przejścia dla pieszych na drodze powiatowej nr 2912E - ul. Tuszyńskiej przy skrzyżowaniu z ul. Akacjową i ul. M. Konopnickiej w Wiśniowej Górze, gm. Andrespol”
Zgodność z miejscowym planem zagospodarowania przestrzennego	Zachowana
Etapy realizacji działania wraz z przewidywanym czasem (harmonogramem) realizacji	2023 r. Dokumentacja projektowa oraz budowa przejścia dla pieszych
Oczekiwane rezultaty	Poprawa bezpieczeństwa na drodze
Instytucje i podmioty uczestniczące we wdrażaniu	Powiat Łódzki Wschodni
Przewidywane nakłady do poniesienia	2023 r.: 50 000,00 zł

Zadanie nr 6

Nazwa działania	„Wykonanie nakładki bitumicznej na drodze powiatowej nr 2912E - ul. Brzezińskiej w Bedoniu Przykościelnym na odcinku od skrzyżowania z ul. Sienkiewicza do skrzyżowania z ul. Słowiańską/Mazowiecką, gmina Andrespol”
Zgodność z miejscowym planem zagospodarowania przestrzennego	Zachowana
Etapy realizacji działania wraz z przewidywanym czasem (harmonogramem) realizacji	2023 r. Dokumentacja projektowa oraz wykonanie nakładki bitumicznej na długości ok. 600m i szerokości 6m
Oczekiwane rezultaty	Poprawa bezpieczeństwa ruchu drogowego i dostępności komunikacji zbiorowej
Instytucje i podmioty uczestniczące we wdrażaniu	Powiat Łódzki Wschodni Gmina Andrespol

Przewidywane nakłady do poniesienia	2023 r.: 630 000,00 w tym: Powiat: 63 000,00 zł środki do pozyskania -pomoc finansowa Gminy Andrespol 63 000,00 zł Wniosek złożony o dofinansowanie ze środków RFRD (możliwe środki do pozyskania z RFRD: 504 000,00 zł)
-------------------------------------	---

Zadanie nr 7

Nazwa działania	„Przebudowa drogi powiatowej nr 2921E – ul. Głównej w Janówce od granicy z powiatem Brzezińskim”
Zgodność z miejscowym planem zagospodarowania przestrzennego	Zachowana
Etapy realizacji działania wraz z przewidywanym czasem (harmonogramem) realizacji	2024 r. - przebudowa odcinka drogi na długości ok. 100 m.
Oczekiwane rezultaty	Poprawa bezpieczeństwa na drodze
Instytucje i podmioty uczestniczące we wdrażaniu	Powiat Łódzki Wschodni
Przewidywane nakłady do poniesienia	2024 r.: 100 000,00 zł

Zadanie nr 8

Nazwa działania	„Wykonanie ciągu pieszo – rowerowego w drodze powiatowej nr 2911E od końca istniejącego do stacji paliw przy ul. Rokicińskiej, gmina Andrespol”
Zgodność z miejscowym planem zagospodarowania przestrzennego	Zachowana
Etapy realizacji działania wraz z przewidywanym czasem (harmonogramem) realizacji	2023 r. Wykonanie ciągu pieszo – rowerowego na odcinku długości ok. 630 m
Oczekiwane rezultaty	Poprawa bezpieczeństwa na drodze
Instytucje i podmioty uczestniczące we wdrażaniu	Powiat Łódzki Wschodni Gmina Andrespol
Przewidywane nakłady do poniesienia	2024 r.: 630 000,00 w tym: Powiat: 315 000,00 zł Gmina: 315 000,00 zł

Zadanie nr 9

Nazwa działania	„Budowa sygnalizacji świetlnej w obrębie skrzyżowania drogi powiatowej nr 2912E (ul. Brzezińskiej) z drogami gminnymi – ulicą Mazowiecką i ulicą Słowiańską”
Zgodność z miejscowym planem zagospodarowania przestrzennego	Zachowana
Etapy realizacji działania wraz z przewidywanym czasem (harmonogramem) realizacji	2024 r. Budowa chodnika na długości ok. 600m
Oczekiwane rezultaty	Poprawa bezpieczeństwa na drodze
Instytucje i podmioty uczestniczące we wdrażaniu	Powiat Łódzki Wschodni Gmina Andrespol
Przewidywane nakłady do poniesienia	2024 r.: 500 000,00 w tym: Powiat: 250 000,00 zł Gmina: 250 000,00 zł

Zadanie nr 10

Nazwa działania	„Budowa chodnika w drodze powiatowej nr 1234E – ul. Feliksińskiej w Wiśniowej Górze na odcinku od ul. Tuszyńskiej do ul. Czajewskiego, gm. Andrespol”
Zgodność z miejscowym planem zagospodarowania przestrzennego	Zachowana
Etapy realizacji działania wraz z przewidywanym czasem (harmonogramem) realizacji	2025 r. Budowa chodnika na długości ok. 370 m
Oczekiwane rezultaty	Poprawa bezpieczeństwa na drodze
Instytucje i podmioty uczestniczące we wdrażaniu	Powiat Łódzki Wschodni Gmina Andrespol
Przewidywane nakłady do poniesienia	2025 r.: 400 000,00 w tym: Powiat: 200 000,00 zł Gmina: 200 000,00 zł

Zadanie nr 11

Nazwa działania	„Wykonanie nakładki bitumicznej na drodze powiatowej nr 2921E – ul. Głównej w Justynowie, gm. Andrespol”
Zgodność z miejscowym planem zagospodarowania przestrzennego	Zachowana
Etapy realizacji działania wraz z przewidywanym czasem (harmonogramem) realizacji	2026 r. Nakładka bitumiczna na długości ok. 530 m
Oczekiwane rezultaty	Poprawa bezpieczeństwa na drodze
Instytucje i podmioty uczestniczące we wdrażaniu	Powiat Łódzki Wschodni Gmina Andrespol
Przewidywane nakłady do poniesienia	2026 r.: 400 000,00 w tym: Powiat: 200 000,00 zł Gmina: 200 000,00 zł

Zadanie nr 12

Nazwa działania	„Rozbudowa drogi powiatowej nr 2921E w Janówce gm. Andrespol”
Zgodność z miejscowym planem zagospodarowania przestrzennego	Zachowana
Etapy realizacji działania wraz z przewidywanym czasem (harmonogramem) realizacji	2027 r. Rozbudowa drogi poprzez poszerzenie pasa drogowego, wykonanie odwodnienia i budowę chodnika (od PKP do ul. Bedońskiej). Na odcinku długości ok. 1 100 m.
Oczekiwane rezultaty	Poprawa bezpieczeństwa na drodze
Instytucje i podmioty uczestniczące we wdrażaniu	Gmina Andrespol Powiat Łódzki Wschodni (dotacja celowa)
Przewidywane nakłady do poniesienia	2027 r.: 1 000 000,00 w tym: Powiat: 1 000 000,00 zł (dotacja celowa)

Zadanie nr 13

Nazwa działania	„Budowa chodnika w drodze powiatowej nr 2923E na odcinku od DW nr 713 do granicy gminy Andrespol”
Zgodność z miejscowym planem zagospodarowania przestrzennego	Zachowana
Etapy realizacji działania wraz z przewidywanym czasem (harmonogramem) realizacji	2028 r. (Budowa chodnika na długości ok. 800 m od DW nr 713 – ul. Rokicińskiej do zakrętu – granica z gminą Brójce)
Oczekiwane rezultaty	Poprawa bezpieczeństwa na drodze
Instytucje i podmioty uczestniczące we wdrażaniu	Powiat Łódzki Wschodni Gmina Andrespol
Przewidywane nakłady do poniesienia	2028 r.: 800 000,00 w tym: Powiat: 400 000,00 zł Gmina: 400 000,00 zł

Zadanie nr 14

Nazwa działania	„Przebudowa istniejącego chodnika w drodze powiatowej nr 2911E – ul. Łódzkiej w Justynowie”
Zgodność z miejscowym planem zagospodarowania przestrzennego	Zachowana
Etapy realizacji działania wraz z przewidywanym czasem (harmonogramem) realizacji	2029 r. (od skrzyżowania z ul. Główną w kierunku Gałkówka ok. 160 m; w kierunku Andrespol a ok. 110 m – obydwie strony)
Oczekiwane rezultaty	Poprawa bezpieczeństwa na drodze
Instytucje i podmioty uczestniczące we wdrażaniu	Powiat Łódzki Wschodni Gmina Andrespol
Przewidywane nakłady do poniesienia	2028 r.: 300 000,00 w tym: Powiat: 150 000,00 zł Gmina: 150 000,00 zł

Zadanie nr 15

Nazwa działania	„Budowa sygnalizacji świetlnych wraz z doświetleniem przejść dla pieszych na skrzyżowaniu z ul. Hulanki i przy Szkole Podstawowej w Justynowie, gmina Andrespol”
Zgodność z miejscowym planem zagospodarowania przestrzennego	Zachowana
Etapy realizacji działania wraz z przewidywanym czasem (harmonogramem) realizacji	2030 r.
Oczekiwane rezultaty	Poprawa bezpieczeństwa na drodze
Instytucje i podmioty uczestniczące we wdrażaniu	Powiat Łódzki Wschodni Gmina Andrespol
Przewidywane nakłady do poniesienia	2028 r.: 1 000 000,00 w tym: Powiat: 500 000,00 zł Gmina: 500 000,00 zł

Na terenie gminy Brójce

Zadanie nr 16

Nazwa działania	„Wykonanie nakładki bitumicznej na drodze powiatowej nr 2923E w miejscowości Wardzyn, gmina Brójce”
Zgodność z miejscowym planem zagospodarowania przestrzennego	Zachowana
Etapy realizacji działania wraz z przewidywanym czasem (harmonogramem) realizacji	2023 r. Nakładka bitumiczna na długości ok. 1 260 m
Oczekiwane rezultaty	Poprawa bezpieczeństwa na drodze
Instytucje i podmioty uczestniczące we wdrażaniu	Powiat Łódzki Wschodni Gmina Brójce Środki do pozyskania z Rządowego Funduszu Rozwoju Dróg
Przewidywane nakłady do poniesienia	2023 r.: 1 300 000,00 w tym: Powiat: 360 875,00 zł Środki do pozyskania z budżetu Gminy Brójce: 360 875,00 zł Wniosek złożony o dofinansowanie ze środków RFRD (możliwe środki do pozyskania z RFRD: 1 040 000,00 zł)

Zadanie nr 17

Nazwa działania	„Nakładka bitumiczna na drodze powiatowej nr 2915E w Karpinie, gm. Brójce ”
Zgodność z miejscowym planem zagospodarowania przestrzennego	Zachowana
Etapy realizacji działania wraz z przewidywanym czasem (harmonogramem) realizacji	2023 r. Nakładka bitumiczna na długości ok. 1 460 m
Oczekiwane rezultaty	Poprawa bezpieczeństwa na drodze
Instytucje i podmioty uczestniczące we wdrażaniu	Powiat Łódzki Wschodni Gmina Brójce Środki do pozyskania z budżetu Województwa Łódzkiego
Przewidywane nakłady do poniesienia	2023 r.: 1 600 000,00 w tym: Powiat: 800 000,00 zł Środki do pozyskania z budżetu Gminy Brójce: 800 000,00 zł Wniosek złożony o dofinansowanie ze środków budżetu Województwa Łódzkiego (możliwe środki do pozyskania 973 626,00 zł)

Zadanie nr 18

Nazwa działania	„Nakładka bitumiczna na drodze powiatowej nr 2923E od drogi wojewódzkiej nr 713 do miejscowości Wygoda, gm. Brójce”
Zgodność z miejscowym planem zagospodarowania przestrzennego	Zachowana
Etapy realizacji działania wraz z przewidywanym czasem (harmonogramem) realizacji	2023 r. Nakładka bitumiczna na długości ok. 880 m
Oczekiwane rezultaty	Poprawa bezpieczeństwa na drodze
Instytucje i podmioty uczestniczące we wdrażaniu	Powiat Łódzki Wschodni Gmina Brójce
Przewidywane nakłady do poniesienia	2023 r.: 643 410,00 w tym: Powiat: 321 705,00 zł Środki po pozyskania z budżetu Gminy Brójce: 321 705,00 zł

Zadanie nr 19

Nazwa działania	„Budowa chodnika w drodze powiatowej nr 2924E - ul. Rządowej w miejscowości Kurowice" - dokumentacja projektowa
Zgodność z miejscowym planem zagospodarowania przestrzennego	Zachowana
Etapy realizacji działania wraz z przewidywanym czasem (harmonogramem) realizacji	2023 r. - dokumentacja projektowa
Oczekiwane rezultaty	Poprawa bezpieczeństwa na drodze
Instytucje i podmioty uczestniczące we wdrażaniu	Powiat Łódzki Wschodni
Przewidywane nakłady do poniesienia	2023 r.: 40 000,00 w tym: Powiat: 40 000,00 zł

Zadanie nr 20

Nazwa działania	„Budowa chodnika w drodze powiatowej nr 2924E - ul. Rządowej w miejscowości Kurowice"
Zgodność z miejscowym planem zagospodarowania przestrzennego	Zachowana
Etapy realizacji działania wraz z przewidywanym czasem (harmonogramem) realizacji	2024 r. Budowa chodnika na długości ok. 1 000 m
Oczekiwane rezultaty	Poprawa bezpieczeństwa na drodze
Instytucje i podmioty uczestniczące we wdrażaniu	Powiat Łódzki Wschodni Gmina Brójce
Przewidywane nakłady do poniesienia	2024 r.: 1 000 000,00 w tym: Powiat: 500 000,00 zł Gmina: 500 000,00 zł

Zadanie nr 21

Nazwa działania	„Wykonanie nakładki bitumicznej na drodze powiatowej nr 1512E w miejscowości Pańczew do Woli Kutowej”
Zgodność z miejscowym planem zagospodarowania przestrzennego	Zachowana
Etapy realizacji działania wraz z przewidywanym czasem (harmonogramem) realizacji	2024 r. Nakładka bitumiczna od ul. Południowej do granicy gminy na długości ok. 530 m
Oczekiwane rezultaty	Poprawa bezpieczeństwa na drodze
Instytucje i podmioty uczestniczące we wdrażaniu	Powiat Łódzki Wschodni Gmina Brójce
Przewidywane nakłady do poniesienia	2024 r.: 600 000,00 w tym: Powiat: 120 000,00 zł Gmina: 120 000,00 zł Środki do pozyskania z budżetu Województwa Łódzkiego: 360 000,00 zł

Zadanie nr 22

Nazwa działania	„Wykonanie nakładki bitumicznej na drodze powiatowej nr 2925E od DW nr 713 do końca Kurowic Kościelnych”
Zgodność z miejscowym planem zagospodarowania przestrzennego	Zachowana
Etapy realizacji działania wraz z przewidywanym czasem (harmonogramem) realizacji	2025 r. Nakładka bitumiczna na długości ok. 1 700 m
Oczekiwane rezultaty	Poprawa bezpieczeństwa na drodze
Instytucje i podmioty uczestniczące we wdrażaniu	Powiat Łódzki Wschodni Gmina Brójce
Przewidywane nakłady do poniesienia	2025 r.: 1 700 000,00 w tym: Powiat: 850 000,00 zł Gmina: 850 000,00 zł

Zadanie nr 23

Nazwa działania	„Budowa chodnika w drodze powiatowej nr 2923E na odcinku od DW 714 w stronę m. Wardzyn”
Zgodność z miejscowym planem zagospodarowania przestrzennego	Zachowana
Etapy realizacji działania wraz z przewidywanym czasem (harmonogramem) realizacji	2026 r. Budowa chodnika na długości ok. 1 500 m
Oczekiwane rezultaty	Poprawa bezpieczeństwa na drodze
Instytucje i podmioty uczestniczące we wdrażaniu	Powiat Łódzki Wschodni Gmina Brójce
Przewidywane nakłady do poniesienia	2026 r.: 1 500 000,00 w tym: Powiat: 750 000,00 zł Gmina: 750 000,00 zł

Zadanie nr 24

Nazwa działania	„Budowa chodnika w drodze powiatowej nr 2923E na odcinku od DW 714 do ul. Górnej w Bukowcu”
Zgodność z miejscowym planem zagospodarowania przestrzennego	Zachowana
Etapy realizacji działania wraz z przewidywanym czasem (harmonogramem) realizacji	2027 r. Budowa chodnika na długości ok. 3 000 m
Oczekiwane rezultaty	Poprawa bezpieczeństwa na drodze
Instytucje i podmioty uczestniczące we wdrażaniu	Powiat Łódzki Wschodni Gmina Brójce
Przewidywane nakłady do poniesienia	2027 r.: 3 000 000,00 w tym: Powiat: 1 500 000,00 zł Gmina: 1 500 000,00 zł

Zadanie nr 25

Nazwa działania	„Budowa chodnika w drodze powiatowej nr 2923E w Bukowcu na odcinku od ul. Wschodniej do granic gminy Brójce”
Zgodność z miejscowym planem zagospodarowania przestrzennego	Zachowana
Etapy realizacji działania wraz z przewidywanym czasem (harmonogramem) realizacji	2028 r. Budowa chodnika na długości ok. 1 000 m
Oczekiwane rezultaty	Poprawa bezpieczeństwa na drodze
Instytucje i podmioty uczestniczące we wdrażaniu	Powiat Łódzki Wschodni Gmina Brójce
Przewidywane nakłady do poniesienia	2028 r.: 1 000 000,00 w tym: Powiat: 500 000,00 zł Gmina: 500 000,00 zł

Zadanie nr 26

Nazwa działania	„Wykonanie nakładki bitumicznej na drodze powiatowej nr 2923E w Bukowcu na odcinku od ul. Wschodniej do granic gminy Brójce”
Zgodność z miejscowym planem zagospodarowania przestrzennego	Zachowana
Etapy realizacji działania wraz z przewidywanym czasem (harmonogramem) realizacji	2029 r. Nakładka bitumiczna na długości ok. 1 000 m
Oczekiwane rezultaty	Poprawa bezpieczeństwa na drodze
Instytucje i podmioty uczestniczące we wdrażaniu	Powiat Łódzki Wschodni Gmina Brójce
Przewidywane nakłady do poniesienia	2029 r.: 1 000 000,00 w tym: Powiat: 500 000,00 zł Gmina: 500 000,00 zł

Zadanie nr 27

Nazwa działania	„Wykonanie nakładki bitumicznej na drodze powiatowej nr 2912E – ul. Tuszyńskiej w Woli Rakowej" (w stronę Romanowa)
Zgodność z miejscowym planem zagospodarowania przestrzennego	Zachowana
Etapy realizacji działania wraz z przewidywanym czasem (harmonogramem) realizacji	2029 r. Nakładka bitumiczna na długości ok. 2 000 m
Oczekiwane rezultaty	Poprawa bezpieczeństwa na drodze
Instytucje i podmioty uczestniczące we wdrażaniu	Powiat Łódzki Wschodni Gmina Brójce
Przewidywane nakłady do poniesienia	2029 r.: 2 000 000,00 w tym: Powiat: 1 000 000,00 zł Gmina: 1 000 000,00 zł

Zadanie nr 28

Nazwa działania	„Wykonanie nakładki bitumicznej na drodze powiatowej nr 2926E od DW nr 714 do zakrętu w kierunku Pałczewa"
Zgodność z miejscowym planem zagospodarowania przestrzennego	Zachowana
Etapy realizacji działania wraz z przewidywanym czasem (harmonogramem) realizacji	2030 r. Nakładka bitumiczna na długości ok. 500 m
Oczekiwane rezultaty	Poprawa bezpieczeństwa na drodze
Instytucje i podmioty uczestniczące we wdrażaniu	Powiat Łódzki Wschodni Gmina Brójce
Przewidywane nakłady do poniesienia	2030 r.: 500 000,00 w tym: Powiat: 250 000,00 zł Gmina: 250 000,00 zł

Na terenie gminy Koluszki

Zadanie nr 29

Nazwa działania	„Budowa tunelu pod torami kolejowymi w ciągu drogi powiatowej nr 2911E pomiędzy Gałkowem Dużym a Gałkowem Małym, gm. Koluszki”
Zgodność z miejscowym planem zagospodarowania przestrzennego	Zachowana
Etapy realizacji działania wraz z przewidywanym czasem (harmonogramem) realizacji	2018 r. – 2023 r.
Oczekiwane rezultaty	Poprawa bezpieczeństwa na skrzyżowaniach linii kolejowych z drogami
Instytucje i podmioty uczestniczące we wdrażaniu	Gmina Koluszki Powiat Łódzki Wschodni
Przewidywane nakłady do poniesienia	2018 r. – 2023 r.: Powiat: 10 146 665,45w tym: 2018 r: 2 460,00 zł 2019 r.: 0,00 zł 2020 r.: 10 455,00 zł 2021 r.: 728 446,49 zł 2022 r.: 5 138 849,04 zł 2023 r.: 4 266 454,92 zł

Zadanie nr 30

Nazwa działania	„Rozbudowa drogi powiatowej nr 2914E na odcinku od ul. Zagajnikowej w Różycy do ul. Dzieci Polskich w Gałkowie Dużym”
Zgodność z miejscowym planem zagospodarowania przestrzennego	Zachowana
Etapy realizacji działania wraz z przewidywanym czasem (harmonogramem) realizacji	2023 r. – 2025 r. dł. 3 235 m Wykonanie nowej podbudowy wraz z nakładką bitumiczną, budowa nowego oświetlenia ulicznego, odwodnienie poprzez wykonanie rowów i studni chłonnych, wykonanie kanalizacji sanitarnych
Oczekiwane rezultaty	Poprawa bezpieczeństwa na drodze
Instytucje i podmioty uczestniczące we wdrażaniu	Powiat Łódzki Wschodni Gmina Koluszki
Przewidywane nakłady do poniesienia	2021 r. - 2025 r.: 14 201 370,00 w tym: 2023 r: Powiat: 327 750,00 zł

	Gmina: 327 750,00 zł Środki do pozyskania z RFRD: 1 992 480,00 zł 2024 r.:
	Powiat: 795 072,00 zł Gmina: 795 072,00 zł Środki do pozyskania z RFRD: 6 360 576,00 zł 2025 r.:
	Powiat: 360 267,00 zł Gmina: 360 267,00 zł Środki do pozyskania z RFRD: 2 882 136,00 zł

Zadanie nr 31

Nazwa działania	„Modernizacja mostu w ciągu drogi powiatowej nr 2917E w Lisowicach, gm. Koluszki”
Zgodność z miejscowym planem zagospodarowania przestrzennego	Zachowana
Etapy realizacji działania wraz z przewidywanym czasem (harmonogramem) realizacji	2023 r.
Oczekiwane rezultaty	Poprawa bezpieczeństwa na drogach
Instytucje i podmioty uczestniczące we wdrażaniu	Gmina Koluszki Powiat Łódzki Wschodni (dotacja celowa)
Przewidywane nakłady do poniesienia	2023 r.: 200 000,00 zł w tym: Powiat: 200 000,00 zł (dotacja celowa)

Zadanie nr 32

Nazwa działania	„Opracowanie dokumentacji projektowej na budowę ścieżki rowerowej w drodze powiatowej nr 2918E na odcinku Długie - Zygmuntów gm. Koluszki”
Zgodność z miejscowym planem zagospodarowania przestrzennego	Zachowana
Etapy realizacji działania wraz z przewidywanym czasem (harmonogramem) realizacji	2023 r.
Oczekiwane rezultaty	Poprawa bezpieczeństwa na drogach
Instytucje i podmioty uczestniczące we wdrażaniu	Gmina Koluszki Powiat Łódzki Wschodni (dotacja celowa)
Przewidywane nakłady do poniesienia	2023 r.: 10 000,00 zł w tym: Powiat: 10 000,00 zł (dotacja celowa)

Zadanie nr 33

Nazwa działania	„Budowa chodnika w pasie drogowym drogi powiatowej nr 2917E przez wieś Erazmów”
Zgodność z miejscowym planem zagospodarowania przestrzennego	Zachowana
Etapy realizacji działania wraz z przewidywanym czasem (harmonogramem) realizacji	2023 r. Budowa chodnika na długości ok. 460 m
Oczekiwane rezultaty	Poprawa bezpieczeństwa na drogach
Instytucje i podmioty uczestniczące we wdrażaniu	Gmina Koluszki Powiat Łódzki Wschodni (dotacja celowa)
Przewidywane nakłady do poniesienia	2023 r.: 150 000,00 zł w tym: Powiat: 150 000,00 zł (dotacja celowa)

Zadanie nr 34

Nazwa działania	„Budowa ścieżki pieszo - rowerowej w ciągu drogi powiatowej nr 2911E oraz w drodze nr 2913E”
Zgodność z miejscowym planem zagospodarowania przestrzennego	Zachowana
Etapy realizacji działania wraz z przewidywanym czasem (harmonogramem) realizacji	2023 r. – dokumentacja projektowa
Oczekiwane rezultaty	Poprawa bezpieczeństwa na drogach
Instytucje i podmioty uczestniczące we wdrażaniu	Gmina Koluszki Powiat Łódzki Wschodni (dotacja celowa)
Przewidywane nakłady do poniesienia	2023 r.: 10 000,00 zł w tym: Powiat: 10 000,00 zł (dotacja celowa)

Zadanie nr 35

Nazwa działania	„Budowa ścieżki pieszo - rowerowej w ciągu drogi powiatowej nr 2911E oraz w drodze nr 2913E”
Zgodność z miejscowym planem zagospodarowania przestrzennego	Zachowana
Etapy realizacji działania wraz z przewidywanym czasem (harmonogramem) realizacji	2024 r.
Oczekiwane rezultaty	Poprawa bezpieczeństwa na drogach
Instytucje i podmioty uczestniczące we wdrażaniu	Gmina Koluszki Powiat Łódzki Wschodni (dotacja celowa)
Przewidywane nakłady do poniesienia	2023 r.: 500 000,00 zł w tym: Powiat: 500 000,00 zł (dotacja celowa)

Zadanie nr 36

Nazwa działania	„Wykonanie nakładki bitumicznej na drodze powiatowej nr 2917E we wsi Erazmów”
Zgodność z miejscowym planem zagospodarowania przestrzennego	Zachowana
Etapy realizacji działania wraz z przewidywanym czasem (harmonogramem) realizacji	2025 r. Nakładka bitumiczna na długości ok. 460 m
Oczekiwane rezultaty	Poprawa bezpieczeństwa na drogach
Instytucje i podmioty uczestniczące we wdrażaniu	Gmina Koluszki Powiat Łódzki Wschodni (dotacja celowa)
Przewidywane nakłady do poniesienia	2025 r.: 250 000,00 zł w tym: Powiat: 250 000,00 zł (dotacja celowa)

Zadanie nr 37

Nazwa działania	„Wykonanie nakładki bitumicznej na drodze powiatowej nr 2911E w Gałkowie Małym”
Zgodność z miejscowym planem zagospodarowania przestrzennego	Zachowana
Etapy realizacji działania wraz z przewidywanym czasem (harmonogramem) realizacji	2025 r. Nakładka bitumiczna na długości ok. 1 875 m wraz z wyprofilowaniem i utwardzeniem istniejących poboczy
Oczekiwane rezultaty	Poprawa bezpieczeństwa na drogach
Instytucje i podmioty uczestniczące we wdrażaniu	Gmina Koluszki Powiat Łódzki Wschodni (dotacja celowa)
Przewidywane nakłady do poniesienia	2025 r.: 1 000 000,00 zł w tym: Powiat: 1 000 000,00 zł (dotacja celowa)

Zadanie nr 38

Nazwa działania	„Przebudowa drogi powiatowej nr 2920E Budziszewice - Jeżów”
Zgodność z miejscowym planem zagospodarowania przestrzennego	Zachowana
Etapy realizacji działania wraz z przewidywanym czasem (harmonogramem) realizacji	2027 r. Wykonanie nowej podbudowy wraz z nakładką bitumiczną na długości ok. 2 000 m, utwardzenie istniejących poboczy, odwodnienie poprzez wykonanie nowych rowów
Oczekiwane rezultaty	Poprawa bezpieczeństwa na drogach
Instytucje i podmioty uczestniczące we wdrażaniu	Gmina Koluszki Powiat Łódzki Wschodni (dotacja celowa)
Przewidywane nakłady do poniesienia	2027 r.: 1 000 000,00 zł w tym: Powiat: 1 000 000,00 zł (dotacja celowa)

Zadanie nr 39

Nazwa działania	„Budowa ścieżki rowerowej w drodze powiatowej nr 2918E Zygmuntów - Długie”
Zgodność z miejscowym planem zagospodarowania przestrzennego	Zachowana
Etapy realizacji działania wraz z przewidywanym czasem (harmonogramem) realizacji	2028 r. Budowa ścieżki rowerowej na dł. ok. 1 875 m
Oczekiwane rezultaty	Poprawa bezpieczeństwa na drogach
Instytucje i podmioty uczestniczące we wdrażaniu	Gmina Koluszki Powiat Łódzki Wschodni (dotacja celowa)
Przewidywane nakłady do poniesienia	2028 r.: 1 000 000,00 zł w tym: Powiat: 1 000 000,00 zł (dotacja celowa)

Zadanie nr 40

Nazwa działania	„Wykonanie nakładki bitumicznej na drodze powiatowej nr 2917E we wsi Felicjanów”
Zgodność z miejscowym planem zagospodarowania przestrzennego	Zachowana
Etapy realizacji działania wraz z przewidywanym czasem (harmonogramem) realizacji	2029 r. Nakładka bitumiczna wraz z wyprofilowaniem i utwardzeniem istniejących poboczy (jedna strona) na długości ok. 1 400 m
Oczekiwane rezultaty	Poprawa bezpieczeństwa na drogach
Instytucje i podmioty uczestniczące we wdrażaniu	Gmina Koluszki Powiat Łódzki Wschodni (dotacja celowa)
Przewidywane nakłady do poniesienia	2029 r.: 750 000,00 zł w tym: Powiat: 750 000,00 zł (dotacja celowa)

Na terenie gminy Nowosolna

Zadanie nr 41

Nazwa działania	„Wykonanie chodnika na drodze powiatowej nr 1186E - ul. Aksamitnej od końca istniejącego chodnika do granic z m. Łódź”
Zgodność z miejscowym planem zagospodarowania przestrzennego	Zachowana
Etapy realizacji działania wraz z przewidywanym czasem (harmonogramem) realizacji	2023 r. – opracowanie dokumentacji i budowa chodnika na odc. dł. ok. 550 m 2024 r. budowa chodnika na odc. dł. ok. 550 m
Oczekiwane rezultaty	Poprawa bezpieczeństwa na drogach
Instytucje i podmioty uczestniczące we wdrażaniu	Powiat Łódzki Wschodni Gmina Nowosolna
Przewidywane nakłady do poniesienia	2023 r.: 800 000,00 zł w tym: Powiat: 400 000,00 zł Gmina: 400 000,00 zł

Zadanie nr 42

Nazwa działania	„Wykonanie nakładki bitumicznej na drodze powiatowej nr 1186E wraz z budową chodnika na odcinku od Janowa do Kalonki”
Zgodność z miejscowym planem zagospodarowania przestrzennego	Zachowana
Etapy realizacji działania wraz z przewidywanym czasem (harmonogramem) realizacji	Realizacja zadania podzielona na etapy w latach 2023 r. - 2025 r. Etap I – 2023 r. Etap II – 2024 r. Etap III – 2025 r. Dokumentacja techniczna, wykonanie nakładki bitumicznej, budowa chodnika na długości ok. 4 km.
Oczekiwane rezultaty	Poprawa bezpieczeństwa na drogach
Instytucje i podmioty uczestniczące we wdrażaniu	Gmina Nowosolna Powiat Łódzki Wschodni (dotacja celowa)
Przewidywane nakłady do poniesienia	2023 r. – 2025 r. : 7 260 000,00 zł, w tym: 2023 r.: 2 460 000,00 zł

	<p>w tym: Powiat: 1 230 000,00 zł (dotacja celowa) Gmina: 1 230 000,00 zł 2024 r.: 2 400 000,00 zł</p> <p>w tym: Powiat: 1 200 000,00 zł (dotacja celowa) Gmina: 1 200 000,00 zł 2025 r.: 2 400 000,00 zł</p> <p>w tym: Powiat: 1 200 000,00 zł (dotacja celowa) Gmina: 1 200 000,00 zł</p>
--	---

Zadanie nr 43

Nazwa działania	„Wykonanie ciągu pieszo – jezdnego przy drodze powiatowej nr 1150E w gminie Nowosolna”
Zgodność z miejscowym planem zagospodarowania przestrzennego	Zachowana
Etapy realizacji działania wraz z przewidywanym czasem (harmonogramem) realizacji	Wykonanie ciągu pieszo jezdnego przy drodze powiatowej nr 1150E w gminie Nowosolna – długość ok. 3 345 m – zrealizowano w 2018 r. Budowa przepustu żelbetowego zrealizowana w 2022 r. Odcinek długości 454 m przewidziany do realizacji w 2023 (rejon rzeki Moszczenicy)
Oczekiwane rezultaty	Poprawa bezpieczeństwa na drogach
Instytucje i podmioty uczestniczące we wdrażaniu	Powiat Łódzki Wschodni Gmina Nowosolna (pomoc finansowa) Rezerwa subwencji ogólnej
Poniesione nakłady	3 553 922,54 zł w tym: W 2018 roku: 1 982 110,59 zł w tym: Powiat: 1 014 500,59 zł Pomoc finansowa z gminy Nowosolna: 967 610,00 zł W 2019 r.: - opracowanie projektowe: 28 290,00 zł (Powiat) W 2020 r.: 922,50 zł – środki własne Powiatu: W 2021 r.: 262 477,14 zł – środki własne Powiatu W 2022 r.: 1 280 122,31 zł w tym: Powiat: 1 061 879,31 zł Rezerwa subwencji ogólnej: 218 243,00 zł
Przewidywane nakłady do poniesienia	W 2023 r.: 308 772,00 zł – środki własne Powiatu

Zadanie nr 44

Nazwa działania	„Przebudowa drogi powiatowej nr 1119E ul. Polna, gmina Nowosolna od ulicy Grabińskiej w Łodzi do ul. Głównej w Grabinie”
Zgodność z miejscowym planem zagospodarowania przestrzennego	Zachowana
Etapy realizacji działania wraz z przewidywanym czasem (harmonogramem) realizacji	2024 r. Przebudowa drogi na odcinku długości ok. 850 m
Oczekiwane rezultaty	Poprawa bezpieczeństwa na drogach
Instytucje i podmioty uczestniczące we wdrażaniu	Gmina Nowosolna Powiat Łódzki Wschodni (dotacja celowa)
Przewidywane nakłady do poniesienia	2024 r.: 1 600 000,00 zł w tym: Powiat: 1 600 000,00 zł (dotacja celowa)

Zadanie nr 45

Nazwa działania	„Budowa chodnika przy drodze powiatowej nr 1151E – połączenie z ul. Malowniczą”
Zgodność z miejscowym planem zagospodarowania przestrzennego	Zachowana
Etapy realizacji działania wraz z przewidywanym czasem (harmonogramem) realizacji	2024 r. Dokumentacja techniczna, wykonanie odwodnienia, budowa chodnika na długości 20 mb
Oczekiwane rezultaty	Poprawa bezpieczeństwa na drogach
Instytucje i podmioty uczestniczące we wdrażaniu	Gmina Nowosolna Powiat Łódzki Wschodni (dotacja celowa)
Przewidywane nakłady do poniesienia	2024 r.: 150 000,00 zł w tym: Powiat: 75 000,00 zł (dotacja celowa)

Zadanie nr 46

Nazwa działania	„Wykonanie nakładki bitumicznej na drodze powiatowej nr 1151E w miejscowości Wiączyń Dolny na odcinku od wiaduktu autostrady A1 do skrzyżowania z drogą powiatową nr 2913E wraz z poszerzeniem jezdni do 5,5m”
Zgodność z miejscowym planem zagospodarowania przestrzennego	Zachowana
Etapy realizacji działania wraz z przewidywanym czasem (harmonogramem) realizacji	2025 r. Modernizacja drogi na odcinku ok. 2 400 m
Oczekiwane rezultaty	Poprawa bezpieczeństwa na drogach
Instytucje i podmioty uczestniczące we wdrażaniu	Powiat Łódzki Wschodni Gmina Nowosolna
Przewidywane nakłady do poniesienia	2025 r.: 2 500 000,00 zł w tym: Powiat: 1 250 000,00 zł Gmina: 1 250 000,00 zł

Zadanie nr 47

Nazwa działania	„Wykonanie nakładki bitumicznej na drodze powiatowej nr 1150E”
Zgodność z miejscowym planem zagospodarowania przestrzennego	Zachowana
Etapy realizacji działania wraz z przewidywanym czasem (harmonogramem) realizacji	2026 r. – 2028 r. odcinek długości ok. 6,15 km w tym: 2026 r.: odcinek ok. 2 km 2027 r.: odcinek ok. 2 km 2028 r.: odcinek ok. 2,18 km Wykonanie nakładki na całym odcinku drogi tj. od granic Miasta Łodzi do granicy z Gminą Stryków.
Oczekiwane rezultaty	Poprawa bezpieczeństwa na drogach
Instytucje i podmioty uczestniczące we wdrażaniu	Powiat Łódzki Wschodni Gmina Nowosolna
Przewidywane nakłady do poniesienia	2026 r. - 2028 r.: 6 150 000,00 zł w tym: Powiat: 3 075 000,00 zł Gmina: 3 075 000,00 zł

Zadanie nr 48

Nazwa działania	„Przebudowa drogi powiatowej nr 1148E od granic Miasta Łodzi do dz. nr 98/1 obręb Kopanka (konstrukcja drogi wraz z chodnikiem)”
Zgodność z miejscowym planem zagospodarowania przestrzennego	Zachowana
Etapy realizacji działania wraz z przewidywanym czasem (harmonogramem) realizacji	2028 r. dł. 900 m Wykonanie nowej stabilizacji, podbudowy wraz z nakładką bitumiczną (900 m), budowa nowego oświetlenia ulicznego, odwodnienie poprzez wykonanie rowów i studni chłonnych, wykonanie chodnika na długości 700 mb
Oczekiwane rezultaty	Poprawa bezpieczeństwa na drogach
Instytucje i podmioty uczestniczące we wdrażaniu	Gmina Nowosolna Powiat Łódzki Wschodni
Przewidywane nakłady do poniesienia	2028 r.: 3 060 000,00 zł w tym: Gmina: 1 530 000,00 zł Powiat: 1 530 000,00 zł (dotacja celowa)

Na terenie gminy Rzgów

Zadanie nr 49

Nazwa działania	„Przebudowa drogi powiatowej nr 3303E - etap II”
Zgodność z miejscowym planem zagospodarowania przestrzennego	Zachowana
Etapy realizacji działania wraz z przewidywanym czasem (harmonogramem) realizacji	2023 r.
Oczekiwane rezultaty	Poprawa bezpieczeństwa na drogach
Instytucje i podmioty uczestniczące we wdrażaniu	Gmina Rzgów Powiat Łódzki Wschodni (dotacja celowa)
Przewidywane nakłady do poniesienia	2023 r.: 550 000,00 zł w tym: Gmina: 275 000,00 zł Powiat: 275 000,00 zł (dotacja celowa)

Zadanie nr 50

Nazwa działania	„Przebudowa drogi powiatowej nr 1233E na odcinku od ul. Nad Nerem do ul. Strażackiej”
Zgodność z miejscowym planem zagospodarowania przestrzennego	Zachowana
Etapy realizacji działania wraz z przewidywanym czasem (harmonogramem) realizacji	2023 r.
Oczekiwane rezultaty	Poprawa bezpieczeństwa na drogach
Instytucje i podmioty uczestniczące we wdrażaniu	Gmina Rzgów Powiat Łódzki Wschodni (dotacja celowa)
Przewidywane nakłady do poniesienia	2023 r.: 600 000,00 zł w tym: Gmina: 300 000,00 zł Powiat: 300 000,00 zł (dotacja celowa)

Zadanie nr 51

Nazwa działania	„Przebudowa drogi powiatowej nr 2909E - etap I (od ul. Literackiej do granic Rzgowa)”
Zgodność z miejscowym planem zagospodarowania przestrzennego	Zachowana
Etapy realizacji działania wraz z przewidywanym czasem (harmonogramem) realizacji	2023 r.
Oczekiwane rezultaty	Poprawa bezpieczeństwa na drogach
Instytucje i podmioty uczestniczące we wdrażaniu	Gmina Rzgów Powiat Łódzki Wschodni (dotacja celowa)
Przewidywane nakłady do poniesienia	2023 r.: 600 000,00 zł w tym: Gmina: 300 000,00 zł Powiat: 300 000,00 zł (dotacja celowa)

Zadanie nr 52

Nazwa działania	„Projekt przebudowy ul. Cegielnianej od DK 71 do Starej Gadki ul. Lucerniana”
Zgodność z miejscowym planem zagospodarowania przestrzennego	Zachowana
Etapy realizacji działania wraz z przewidywanym czasem (harmonogramem) realizacji	2023 r.
Oczekiwane rezultaty	Poprawa bezpieczeństwa na drogach
Instytucje i podmioty uczestniczące we wdrażaniu	Gmina Rzgów Powiat Łódzki Wschodni (dotacja celowa)
Przewidywane nakłady do poniesienia	2023 r.: 100 000,00 zł w tym: Powiat: 100 000,00 zł (dotacja celowa)

Zadanie nr 53

Nazwa działania	„Przebudowa drogi powiatowej nr 2909E etap II (odcinek od ul. Tuszyńskiej do ul. Literackiej)”
Zgodność z miejscowym planem zagospodarowania przestrzennego	Zachowana
Etapy realizacji działania wraz z przewidywanym czasem (harmonogramem) realizacji	2024 r. Przebudowa drogi na odcinku ok. 500 m
Oczekiwane rezultaty	Poprawa bezpieczeństwa na drogach
Instytucje i podmioty uczestniczące we wdrażaniu	Gmina Rzgów Powiat Łódzki Wschodni (dotacja celowa)
Przewidywane nakłady do poniesienia	2024 r.: 250 000,00 zł w tym: Powiat: 250 000,00 zł (dotacja celowa)

Zadanie nr 54

Nazwa działania	„Przebudowa drogi powiatowej nr 2922E w miejscowości Kalino (odcinek od Kalino 1 do budynku strażnicy OSP)”
Zgodność z miejscowym planem zagospodarowania przestrzennego	Zachowana
Etapy realizacji działania wraz z przewidywanym czasem (harmonogramem) realizacji	2024 r. Przebudowa drogi na odcinku ok. 500 m
Oczekiwane rezultaty	Poprawa bezpieczeństwa na drogach
Instytucje i podmioty uczestniczące we wdrażaniu	Gmina Rzgów Powiat Łódzki Wschodni (dotacja celowa)
Przewidywane nakłady do poniesienia	2024 r.: 250 000,00 zł w tym: Powiat: 250 000,00 zł (dotacja celowa)

Zadanie nr 55

Nazwa działania	„Przebudowa drogi powiatowej nr 2942E (ul. Łódzkiej) na odcinku od ronda do skrzyżowania z drogą wojewódzką 714”
Zgodność z miejscowym planem zagospodarowania przestrzennego	Zachowana
Etapy realizacji działania wraz z przewidywanym czasem (harmonogramem) realizacji	2025 r. Przebudowa drogi na odcinku ok. 500 m
Oczekiwane rezultaty	Poprawa bezpieczeństwa na drogach
Instytucje i podmioty uczestniczące we wdrażaniu	Gmina Rzgów Powiat Łódzki Wschodni (dotacja celowa)
Przewidywane nakłady do poniesienia	2025 r.: 250 000,00 zł w tym: Powiat: 250 000,00 zł (dotacja celowa)

Zadanie nr 56

Nazwa działania	„Wykonanie ciągu pieszo rowerowego przy drodze powiatowej nr 2916E (ul. Cegielniana) na odcinku od ul. Kwiatowej do drogi krajowej nr 71”
Zgodność z miejscowym planem zagospodarowania przestrzennego	Zachowana
Etapy realizacji działania wraz z przewidywanym czasem (harmonogramem) realizacji	2025 r. Wykonanie ciągu pieszo rowerowego na odcinku ok. 1 300 m
Oczekiwane rezultaty	Poprawa bezpieczeństwa na drogach
Instytucje i podmioty uczestniczące we wdrażaniu	Gmina Rzgów Powiat Łódzki Wschodni (dotacja celowa)
Przewidywane nakłady do poniesienia	2025 r.: 650 000,00 zł w tym: Powiat: 650 000,00 zł (dotacja celowa)

Zadanie nr 57

Nazwa działania	„Wykonanie nakładki na drodze powiatowej nr 1195E (ul. Czartoryskiego)”
Zgodność z miejscowym planem zagospodarowania przestrzennego	Zachowana
Etapy realizacji działania wraz z przewidywanym czasem (harmonogramem) realizacji	2026 r. Nakładka na odcinku ok. 2 000 m
Oczekiwane rezultaty	Poprawa bezpieczeństwa na drogach
Instytucje i podmioty uczestniczące we wdrażaniu	Gmina Rzgów Powiat Łódzki Wschodni (dotacja celowa)
Przewidywane nakłady do poniesienia	2026 r.: 1 000 000,00 zł w tym: Powiat: 1 000 000,00 zł (dotacja celowa)

Zadanie nr 58

Nazwa działania	„Przebudowa drogi powiatowej nr 2942E na odcinku Pl. 500 – lecia wraz z przebudową skrzyżowania z drogą wojewódzką nr 714 – odcinek 110m)”
Zgodność z miejscowym planem zagospodarowania przestrzennego	Zachowana
Etapy realizacji działania wraz z przewidywanym czasem (harmonogramem) realizacji	2026 r. Przebudowa drogi na odcinku ok. 110 m
Oczekiwane rezultaty	Poprawa bezpieczeństwa na drogach
Instytucje i podmioty uczestniczące we wdrażaniu	Gmina Rzgów Powiat Łódzki Wschodni (dotacja celowa)
Przewidywane nakłady do poniesienia	2026 r.: 500 000,00 zł w tym: Powiat: 500 000,00 zł (dotacja celowa)

Zadanie nr 59

Nazwa działania	„Przebudowa drogi powiatowej nr 3303E na odcinku od wiaduktu do granic gminy Rzgów (w kierunku Pabianic) – zaprojektuj i wybuduj”
Zgodność z miejscowym planem zagospodarowania przestrzennego	Zachowana
Etapy realizacji działania wraz z przewidywanym czasem (harmonogramem) realizacji	2027 r. Przebudowa drogi na odcinku ok. 500m
Oczekiwane rezultaty	Poprawa bezpieczeństwa na drogach
Instytucje i podmioty uczestniczące we wdrażaniu	Gmina Rzgów Powiat Łódzki Wschodni (dotacja celowa)
Przewidywane nakłady do poniesienia	2027 r.: 250 000,00 zł w tym: Powiat: 250 000,00 zł (dotacja celowa)

Zadanie nr 60

Nazwa działania	„Wykonanie nakładki na drodze powiatowej nr 2941E na odcinku od ul. Pejzażowej do ul. Granitowej”
Zgodność z miejscowym planem zagospodarowania przestrzennego	Zachowana
Etapy realizacji działania wraz z przewidywanym czasem (harmonogramem) realizacji	2027 r. Nakładka na odcinku ok. 700 m
Oczekiwane rezultaty	Poprawa bezpieczeństwa na drogach
Instytucje i podmioty uczestniczące we wdrażaniu	Gmina Rzgów Powiat Łódzki Wschodni (dotacja celowa)
Przewidywane nakłady do poniesienia	2027 r.: 350 000,00 zł w tym: Powiat: 350 000,00 zł (dotacja celowa)

Zadanie nr 61

Nazwa działania	„ Wykonanie nakładki na drodze powiatowej nr 2941E na odcinku od ul. Granitowej do skrzyżowania z drogą wojewódzką nr 714 wraz z remontem chodnika”
Zgodność z miejscowym planem zagospodarowania przestrzennego	Zachowana
Etapy realizacji działania wraz z przewidywanym czasem (harmonogramem) realizacji	2028 r. Nakładka na odcinku ok. 1 600 m
Oczekiwane rezultaty	Poprawa bezpieczeństwa na drogach
Instytucje i podmioty uczestniczące we wdrażaniu	Gmina Rzgów Powiat Łódzki Wschodni (dotacja celowa)
Przewidywane nakłady do poniesienia	2028 r.: 800 000,00 zł w tym: Powiat: 800 000,00 zł (dotacja celowa)

Zadanie nr 62

Nazwa działania	„Wykonanie nakładki na drodze powiatowej nr 2942E (ul. Tuszyńska) na odcinku od ul. Rzemieślniczej do ul. Łąkowej”
Zgodność z miejscowym planem zagospodarowania przestrzennego	Zachowana
Etapy realizacji działania wraz z przewidywanym czasem (harmonogramem) realizacji	2028 r. Nakładka na odcinku ok. 750 m
Oczekiwane rezultaty	Poprawa bezpieczeństwa na drogach
Instytucje i podmioty uczestniczące we wdrażaniu	Gmina Rzgów Powiat Łódzki Wschodni (dotacja celowa)
Przewidywane nakłady do poniesienia	2028 r.: 375 000,00 zł w tym: Powiat: 375 000,00 zł (dotacja celowa)

Zadanie nr 63

Nazwa działania	„Wykonanie nakładki na drodze powiatowej nr 2941E w miejscowości Starowa Góra (ul. Centralna) wraz z remontem chodnika (odcinek od ul. Wiekowej do ul. Pejzażowej) ”
Zgodność z miejscowym planem zagospodarowania przestrzennego	Zachowana
Etapy realizacji działania wraz z przewidywanym czasem (harmonogramem) realizacji	2029 r. Nakładka na odcinku ok. 2300 m
Oczekiwane rezultaty	Poprawa bezpieczeństwa na drogach
Instytucje i podmioty uczestniczące we wdrażaniu	Gmina Rzgów Powiat Łódzki Wschodni (dotacja celowa)
Przewidywane nakłady do poniesienia	2029 r.: 1 150 000,00 zł w tym: Powiat: 1 150 000,00 zł (dotacja celowa)

Zadanie nr 64

Nazwa działania	„Wykonanie nakładki na drodze powiatowej nr 2916E na odcinku od skrzyżowania w miejscowości Guzew do miejscowości Prawda”
Zgodność z miejscowym planem zagospodarowania przestrzennego	Zachowana
Etapy realizacji działania wraz z przewidywanym czasem (harmonogramem) realizacji	2029 r. Nakładka na odcinku ok. 1150 m
Oczekiwane rezultaty	Poprawa bezpieczeństwa na drogach
Instytucje i podmioty uczestniczące we wdrażaniu	Gmina Rzgów Powiat Łódzki Wschodni (dotacja celowa)
Przewidywane nakłady do poniesienia	2029 r.: 575 000,00 zł w tym: Powiat: 575 000,00 zł (dotacja celowa)

Zadanie nr 65

Nazwa działania	„Wykonanie nakładki na drodze powiatowej nr 2912E w miejscowości Romanów na odcinku od skrzyżowania z drogą powiatową nr 2909E do granic gminy Rzgów”
Zgodność z miejscowym planem zagospodarowania przestrzennego	Zachowana
Etapy realizacji działania wraz z przewidywanym czasem (harmonogramem) realizacji	2029 r. Nakładka na odcinku ok. 1000 m
Oczekiwane rezultaty	Poprawa bezpieczeństwa na drogach
Instytucje i podmioty uczestniczące we wdrażaniu	Gmina Rzgów Powiat Łódzki Wschodni (dotacja celowa)
Przewidywane nakłady do poniesienia	2029 r.: 500 000,00 zł w tym: Powiat: 500 000,00 zł (dotacja celowa)

Zadanie nr 66

Nazwa działania	„Wykonanie nakładki na drodze powiatowej nr 2912E w miejscowości Romanów na odcinku od skrzyżowania z drogą powiatową nr 2909E do granic gminy Rzgów”
Zgodność z miejscowym planem zagospodarowania przestrzennego	Zachowana
Etapy realizacji działania wraz z przewidywanym czasem (harmonogramem) realizacji	2030 r. Nakładka na odcinku ok. 911m
Oczekiwane rezultaty	Poprawa bezpieczeństwa na drogach
Instytucje i podmioty uczestniczące we wdrażaniu	Gmina Rzgów Powiat Łódzki Wschodni (dotacja celowa)
Przewidywane nakłady do poniesienia	2030 r.: 450 000,00 zł w tym: Powiat: 450 000,00 zł (dotacja celowa)

Zadanie nr 67

Nazwa działania	„Przebudowa drogi powiatowej nr 2916E na odcinku od miejscowości Prawda do granic gminy Rzgów – zaprojektuj i wybuduj ”
Zgodność z miejscowym planem zagospodarowania przestrzennego	Zachowana
Etapy realizacji działania wraz z przewidywanym czasem (harmonogramem) realizacji	2030 r. Przebudowa drogi na odcinku ok. 1000 m
Oczekiwane rezultaty	Poprawa bezpieczeństwa na drogach
Instytucje i podmioty uczestniczące we wdrażaniu	Gmina Rzgów Powiat Łódzki Wschodni (dotacja celowa)
Przewidywane nakłady do poniesienia	2030 r.: 1 000 000,00 zł w tym: Powiat: 1 000 000,00 zł (dotacja celowa)

Na terenie gminy Tuszyń

Zadanie nr 68

Nazwa działania	„Modernizacja odcinków dróg powiatowych nr 2900E, 2902E i 2904E na terenie gminy Tuszyń”
Zgodność z miejscowym planem zagospodarowania przestrzennego	Zachowana
Etapy realizacji działania wraz z przewidywanym czasem (harmonogramem) realizacji	2021-2023 r. 2021 r. – dokumentacja projektowa 2022 r. – budowa kanalizacji deszczowej i odwodnienia w drodze powiatowej nr 2904E – ul. Ks. Ściegiennego w Tuszynie 2023 r. – budowa ciągu pieszo – jezdni w drodze powiatowej nr 2904E – ul. Ks. Ściegiennego w Tuszynie; – wykonanie nawierzchni twardej w drodze powiatowej nr 2904E – ul. Sadowej w Woli Kazubowej; - budowa chodników i ścieżki rowerowej w drodze powiatowej nr 2902E ul. Brzezińskiej i ul. Kępica w Tuszynie i Modlicy; - budowa chodników i wykonanie nakładki bitumicznej na drodze powiatowej nr 2900E – ul. Żeromskiego w Tuszynie;
Oczekiwane rezultaty	Poprawa bezpieczeństwa na drogach
Instytucje i podmioty uczestniczące we wdrażaniu	Powiat Łódzki Wschodni Gmina Tuszyń Rządowy Fundusz Polski Ład: Program Inwestycji Strategicznych Rządowy Fundusz Inwestycji Lokalnych
Poniesione nakłady	2021 r.: 8 364,00 zł – RFIL (nakładka na drodze nr 2900E) 2022 r.: 68 192,02 zł, w tym: Powiat: 67 577,02 zł RFIL: 615,00 zł
Przewidywane nakłady do poniesienia	2023 r: 16 613 805,60 Powiat: 5 690 501,60 zł Gmina: 1 000 000,00 zł RFIL: 337 367,00 zł Rządowy Fundusz Polski Ład: 9 585 937,00 zł

Zadanie nr 69

Nazwa działania	„Modernizacja drogi powiatowej nr 2928E Tuszyn – Zofiówka, od ul. Poddębina do granic gminy”
Zgodność z miejscowym planem zagospodarowania przestrzennego	Zachowana
Etapy realizacji działania wraz z przewidywanym czasem (harmonogramem) realizacji	2024 r. Modernizacja drogi na odcinku ok. 3 500m
Oczekiwane rezultaty	Poprawa bezpieczeństwa na drogach
Instytucje i podmioty uczestniczące we wdrażaniu	Powiat Łódzki Wschodni Gmina Tuszyn
Przewidywane nakłady do poniesienia	2026 r.: 3 500 000,00 zł w tym: Powiat: 1 750 000,00 zł Gmina: 1 750 000,00 zł

Zadanie nr 70

Nazwa działania	„Modernizacja nawierzchni bitumicznej drogi powiatowej nr 2904E w Tuszynie, ul. Ks. Ściegiennego od cmentarza do skrzyżowania z ul. Poprzeczną”
Zgodność z miejscowym planem zagospodarowania przestrzennego	Zachowana
Etapy realizacji działania wraz z przewidywanym czasem (harmonogramem) realizacji	2025 r. Modernizacja drogi na odcinku ok. 480 m
Oczekiwane rezultaty	Poprawa bezpieczeństwa na drogach
Instytucje i podmioty uczestniczące we wdrażaniu	Powiat Łódzki Wschodni Gmina Tuszyn
Przewidywane nakłady do poniesienia	2028 r.: 500 000,00 zł w tym: Powiat: 250 000,00 zł Gmina: 250 000,00 zł

Zadanie nr 71

Nazwa działania	„Modernizacja nawierzchni bitumicznej drogi powiatowej nr 2901E Tuszyn – ul. 3 Maja – odcinek ok. 320 m od DK 12 do ul. Sienkiewicza”
Zgodność z miejscowym planem zagospodarowania przestrzennego	Zachowana
Etapy realizacji działania wraz z przewidywanym czasem (harmonogramem) realizacji	2025 r. Modernizacja drogi na odcinku ok. 320m
Oczekiwane rezultaty	Poprawa bezpieczeństwa na drogach
Instytucje i podmioty uczestniczące we wdrażaniu	Powiat Łódzki Wschodni Gmina Tuszyn
Przewidywane nakłady do poniesienia	2025 r.: 320 000,00 zł w tym: Powiat: 160 000,00 zł Gmina: 160 000,00 zł

Zadanie nr 72

Nazwa działania	„Modernizacja nawierzchni bitumicznej drogi powiatowej nr 2929E Tuszyn Garbów, ul. Starościńska”
Zgodność z miejscowym planem zagospodarowania przestrzennego	Zachowana
Etapy realizacji działania wraz z przewidywanym czasem (harmonogramem) realizacji	2026 r. Modernizacja drogi na odcinku ok. 2800 m
Oczekiwane rezultaty	Poprawa bezpieczeństwa na drogach
Instytucje i podmioty uczestniczące we wdrażaniu	Powiat Łódzki Wschodni Gmina Tuszyn
Przewidywane nakłady do poniesienia	2024 r.: 2 800 000,00 zł w tym: Powiat: 1 400 000,00 zł Gmina: 1 400 000,00 zł

Zadanie nr 73

Nazwa działania	„Modernizacja drogi powiatowej nr 1512E Zofiówka ul. Cmentarna, odcinek od ul. Głównej do granic gminy”
Zgodność z miejscowym planem zagospodarowania przestrzennego	Zachowana
Etapy realizacji działania wraz z przewidywanym czasem (harmonogramem) realizacji	2027 r. Modernizacja drogi na odcinku ok. 770 m
Oczekiwane rezultaty	Poprawa bezpieczeństwa na drogach
Instytucje i podmioty uczestniczące we wdrażaniu	Powiat Łódzki Wschodni Gmina Tuszyn
Przewidywane nakłady do poniesienia	2027 r.: 800 000,00 zł w tym: Powiat: 400 000,00 zł Gmina: 400 000,00 zł

Zadanie nr 74

Nazwa działania	„Modernizacja nawierzchni bitumicznej rogi powiatowej nr 2904E Tuszyn Ks. Ściegiennego do skrzyżowania z ul. Szpitalną do skrzyżowania z ul. Górecką w Woli Kazubowej”
Zgodność z miejscowym planem zagospodarowania przestrzennego	Zachowana
Etapy realizacji działania wraz z przewidywanym czasem (harmonogramem) realizacji	2028 r. Modernizacja drogi na odcinku ok. 2350 m
Oczekiwane rezultaty	Poprawa bezpieczeństwa na drogach
Instytucje i podmioty uczestniczące we wdrażaniu	Powiat Łódzki Wschodni Gmina Tuszyn
Przewidywane nakłady do poniesienia	2025 r.: 2 400 000,00 zł w tym: Powiat: 1 200 000,00 zł Gmina: 1 200 000,00 zł

Zadanie nr 75

Nazwa działania	„Przebudowa drogi powiatowej nr 2902E ul. Kaczeńcowej”
Zgodność z miejscowym planem zagospodarowania przestrzennego	Zachowana
Etapy realizacji działania wraz z przewidywanym czasem (harmonogramem) realizacji	2029 r. Przebudowa drogi na odcinku ok. 1 200 m
Oczekiwane rezultaty	Poprawa bezpieczeństwa na drogach
Instytucje i podmioty uczestniczące we wdrażaniu	Powiat Łódzki Wschodni Gmina Tuszyń
Przewidywane nakłady do poniesienia	2029 r.: 1 200 000,00 zł w tym: Powiat: 600 000,00 zł Gmina: 600 000,00 zł

Zadanie nr 76

Nazwa działania	„Budowa ścieżki rowerowej w drodze powiatowej nr 2900E w miejscowości Żeromin od A1 do gr. gminy”
Zgodność z miejscowym planem zagospodarowania przestrzennego	Zachowana
Etapy realizacji działania wraz z przewidywanym czasem (harmonogramem) realizacji	2030 r. Przebudowa drogi na odcinku ok. 2 600 m
Oczekiwane rezultaty	Poprawa bezpieczeństwa na drogach
Instytucje i podmioty uczestniczące we wdrażaniu	Powiat Łódzki Wschodni Gmina Tuszyń
Przewidywane nakłady do poniesienia	2030 r.: 2 600 000,00 zł w tym: Powiat: 1 300 000,00 zł Gmina: 1 300 000,00 zł

2. Źródła finansowania.

Warunkiem realizacji założonych do wykonania zadań inwestycyjnych z zakresu modernizacji dróg powiatowych w latach 2023-2030, niezbędne jest zasilenie budżetu powiatu poprzez pozyskanie zewnętrznych środków na ten cel. Finansowanie inwestycji jedynie z budżetu Powiatu może spowodować konieczność etapowania poszczególnych zadań i tym samym wydłużyć czas ich realizacji. Bardzo istotną częścią finansowania modernizacji dróg powiatowych jest finansowanie w oparciu o środki pochodzące z zewnętrznych źródeł.

W ramach podejmowania działań zmierzających do realizacji zaplanowanych zadań, mając na względzie możliwości pozyskania dofinansowań, Powiat Łódzki Wschodni zamierza ubiegać się:

- o fundusze z budżetu państwa, przeznaczone na dofinansowanie zadań własnych w zakresie budowy, przebudowy i remontów dróg powiatowych - „Rządowy Fundusz Rozwoju Dróg”;
- o środki z budżetu Województwa łódzkiego pochodzących z tytułu wyłączenia z produkcji gruntów rolnych na zadanie pod nazwą: Budowa/modernizacja drogi dojazdowej do gruntów rolnych;
- o środki z Rządowego Funduszu Inwestycji Strategicznych: Polski Ład

Na podstawie wypracowanych zasad współpracy pomiędzy Powiatem Łódzkim Wschodnim a Gminami z terenu powiatu, przy realizacji zadań uwzględnia się również współpracę finansową Powiatu z Gminami, przez teren których przebiega inwestycja drogowa realizowana na drogach powiatowych.

Plan rozwoju sieci dróg powiatowych może być aktualizowany i uzupełniany o kolejne działania zmierzające do realizacji i osiągnięcia celów w obszarze rozwoju infrastruktury technicznej mających wpływ na obszar społeczno – gospodarczy w Powiecie Łódzkim Wschodnim.